

SPECYFIKACJA ISTOTNYCH WARUNKÓW ZAMÓWIENIA

PRZETARG NIEOGRANICZONY NR 02/TT/2025 na „Wykonanie ocieplenia elewacji pawilonu usługowego przy ul. Dereniowa 52/54 w Warszawie”

I. INFORMACJE OGÓLNE:

Zamawiający: SPÓŁDZIELNIA MIESZKANIOWO BUDOWLANA „IMIELIN”

Adres Zamawiającego: 02-776 Warszawa, ul Malinowskiego 5

Tel: 22 546 19 00

NIP: 525 001 11 31

Adres strony internetowej: www.smbimielin.pl

E-mail: sekretariat@smbimielin.pl

Termin otwarcia ofert: **18.02.2025 r. o godz. 10.00**

Tryb zamówienia: Postępowanie o udzielenie zamówienia prowadzone jest w trybie przetargu nieograniczonego, zgodnie z „Regulaminem przeprowadzania przetargów w Spółdzielni Mieszkaniowo-Budowlanej „Imielin” w Warszawie, sprawa nr 02/TT/2025.

Przetwarzanie danych osobowych:

Administratorem przetwarzanych danych osobowych uczestników niniejszego postępowania ofertowego jest Spółdzielnia Mieszkaniowo-Budowlana „Imielin” z siedzibą w Warszawie (02-776 Warszawa) ul. Malinowskiego 5. Z administratorem można skontaktować drogą elektroniczną pisząc na adres e-mail: sekretariat@smbimielin.pl, lub w sposób tradycyjny wysyłając korespondencję na adres wskazany powyżej z dopiskiem Ochrona Danych Osobowych. Dane osobowe przetwarzane są w związku z prowadzonym postępowaniem ofertowym na wykonanie ocieplenia elewacji pawilonu usługowego w Warszawie, ul. Dereniowa 52/54”, oraz w związku z zachowaniem niezbędnych informacji w związku z obroną przed lub dochodzeniem roszczeń wynikających z dokonanego wyboru oraz udzieleniem odpowiedzi na złożone pisma i reklamacje (prawie usprawiedliwiony interes Administratora). Mają Państwo prawo do informacji o przetwarzaniu danych osobowych, uzyskania kopii danych, do sprostowania, usunięcia, ograniczenia przetwarzania, sprzeciwu wobec innych celów przetwarzania danych, wycofania zgody w sytuacji przetwarzania danych na jej podstawie oraz prawo do wniesienia skargi do Prezesa Urzędu Ochrony Danych Osobowych w przypadku uznania, że przetwarzanie danych osobowych narusza przepisy dotyczące ochrony danych osobowych. Wszelkie niezbędne informacje o przetwarzaniu danych osobowych w ramach niniejszego postępowania ofertowego uzyskasz:

https://www.smbimielin.pl/211_ochrona_danych_osobowych

II. Opis przedmiotu zamówienia

Przedmiotem zamówienia jest wykonanie ocieplenia elewacji pawilonu usługowego przy ul. Dereniowa 52/54 w Warszawie.

Szczegółowy opis przedmiotu zamówienia, oraz zakres prac przedstawiono w załączniku nr 1 do SIWZ (projekcie) i przedmiarze robót - załącznik nr 2 do SIWZ.

Zadanie należy wykonać na podstawie opisu przedmiotu zamówienia, przedmiarów i niniejszej Specyfikacji Istotnych Warunków Zamówienia (SIWZ).

Ofertę należy złożyć na druku oferty cenowej (**załącznik nr 3 do SIWZ**).

Nieprzekraczalny termin realizacji zamówienia: 30.08.2025 r.

III. Dokumenty wymagane od oferentów

1. Dokumenty dotyczące firmy:

- a) **wydruk aktualnego wypisu z Krajowego Rejestru Sądowego** lub zaświadczenia o wpisie do ewidencji CEIDG - potwierdzające dopuszczenie do obrotu prawnego w zakresie objętym zamówieniem;
- b) **oświadczenie Oferenta** o niezaleganiu dla Zakładu Ubezpieczeń Społecznych i Urzędu Skarbowego, potwierdzające, że oferent nie zalega z opłacaniem opłat oraz składek na ubezpieczenia zdrowotne i społeczne;
- c) **zaświadczenie z banku Oferenta**, że na jego rachunku bankowym nie jest prowadzone postępowanie zabezpieczające lub egzekucyjne;
- d) **zaświadczenie Ubezpieczyciela lub kopia polisy ubezpieczeniowej** od odpowiedzialności cywilnej z tytułu prowadzonej działalności gospodarczej, potwierdzającej iż Oferent posiada aktualne ubezpieczenie na kwotę minimum: 1 000 000,00 zł, w przypadku posiadania polisy wystawionej na niższą kwotę - oświadczenie Oferenta o podwyższeniu sumy ubezpieczenia do wymaganej kwoty do dnia podpisania Umowy.

Dokumenty wymienione w punkcie „a”, „b”, „d”, muszą być wystawione nie dawniej niż na trzy miesiące przed dniem ustalonym jako dzień otwarcia ofert. Dokument wymieniony w punkcie „c” jest ważny przez 30 dni licząc od daty wystawienia przez odpowiedni Bank. Oferenci składają oświadczenie, że po dniu wystawienia ww. dokumentów nie zaszły zmiany powodujące konieczność nowych wpisów.

2. Dokumenty dotyczące przetargu:

- a) **oświadczenie Oferenta o spełnieniu wymogów SIWZ**, że posiada odpowiednią wiedzę, doświadczenie, potencjał techniczny i ekonomiczny umożliwiający realizację zamówienia i że spełnia wymogi SIWZ, jak również, że posiada uprawnienia do wykonywania określonej działalności lub czynności jeżeli przepisy nakładają obowiązek ich posiadania (**załącznik nr 4 do SIWZ**);
- b) **oświadczenie Oferenta o spełnieniu wymogów przystąpienia do przetargu (załącznik nr 5 do SIWZ)**, w którym Oferent potwierdzi, iż:
 - w ciągu ostatnich trzech lat przed wszczęciem postępowania przetargowego, nie doszło do sytuacji w której - z przyczyn, za które ponosił odpowiedzialność - nie wykonał zamówienia, względnie wykonał je nienależycie lub nieterminowo;

- nie wszczęto względem niego postępowania naprawczego, upadłościowego;
 - nie znajduje się w sporze sądowym ze Spółdzielnią, jak również nie posiada wiedzy, jakoby takie postępowanie miało się toczyć;
 - Oferent, jak również osoby uprawnione do reprezentacji Oferenta, bądź posiadające w nim udziały (w przypadku spółek prawa handlowego) nie wchodzi w skład Zarządu oraz Rady Nadzorczej Zamawiającego;
- c) **wykaz robót**, w których oferent wykonywał remonty (lub nowe zadania), w ciągu ostatnich 3 lat o podobnym charakterze i złożoności, lub wykaz realizacji w przypadku gdy firma istnieje krócej niż 3 lata (druk własny składającego ofertę);
- d) **referencje** ze zrealizowanych robót o charakterze i złożoności nie mniejszej niż zadanie będące przedmiotem postępowania;
- e) **upoważnienie dla Zamawiającego** do zasięgania opinii o ofercie w firmach, które wydały stosowne referencje (*druk własny Oferenta*);
- f) **oświadczenie o sytuacji finansowej Oferenta** zapewniającej wykonanie zamówienia (**załącznik nr 6 do SIWZ**).

Ofertę należy złożyć na druku oferty cenowej (załącznik nr 3 do SIWZ).

3. Brak jakiegokolwiek dokumentu wymienionego powyżej (pkt. 1 i 2) lub złożenie dokumentu w niewłaściwej formie powoduje odrzucenie oferty.
4. Załączniki muszą być opracowane w formie przekazanej przez Zamawiającego.
5. Wszystkie dokumenty wymienione w rozdziale „III” muszą być przedstawione w formie oryginałów lub kopii poświadczonych przez oferenta „za zgodność z oryginałem”.
6. Zamawiający nie zwraca dokumentów złożonych w ofercie przetargowej.

IV. Warunki udziału w postępowaniu.

O zamówienie mogą się ubiegać Oferenci, którzy spełniają następujące warunki:

1. Posiadają uprawnienia do wykonania określonej działalności lub czynności jeżeli przepisy prawa nakładają obowiązek ich posiadania;
2. Posiadają wiedzę i doświadczenie, oraz dysponują odpowiednim potencjałem technicznym i osobami zdolnymi do wykonania zamówienia;
 - na potwierdzenie wiedzy i doświadczenia Zamawiający wymaga załączenia wykazu wykonywanych usług (co najmniej 3 usługi w ostatnich 3 latach) o podobnym charakterze i złożoności o wartości rocznie min. 1 500 000,00 zł brutto;
 - na potwierdzenie zdolności technicznej zamawiający wymaga zatrudnienia do każdego zadania przez Wykonawcę odpowiedniej ilości osób na podstawie umowy o pracę. Zamawiający wymaga zatrudnienia co najmniej 1 osoby do kierowania i nadzoru nad prowadzonymi pracami, która będzie pełnić funkcję kierownika budowy posiadającą stosowne uprawnienia budowlane wykonawcze w branży ogólnobudowlanej, oraz przynależność do Izby Inżynierów Budownictwa.
 - Wykonawca przedłoży wykaz osób wraz z informacją dotyczącą kwalifikacji zawodowych, doświadczenia wg. wzoru stanowiącego **załącznik nr 7 do SIWZ**.

Zamawiający może na każdym etapie postępowania uznać, że Wykonawca nie posiada wymaganych zdolności, jeżeli zaangażowanie osób z nadzoru technicznego, lub pracowników może mieć negatywny wpływ na realizację zamówienia.

O zamówienie nie mogą ubiegać się Oferenci:

1. Którzy nie posiadają w ocenie Zamawiającego zdolności ekonomicznej do realizacji zadania, potwierdzonej dostępnymi w stosownych rejestrach dokumentami finansowymi. W szczególności gdy Oferenci wykazują w ostatnich 3 latach ujemny wynik finansowy. W przypadku braku dostępności dokumentów finansowych Zamawiający może zwrócić się do Oferenta o ich udostępnienie, a odmowa skutkuje odrzuceniem oferty.
2. Którzy w ciągu ostatnich 3 lat przed wszczęciem postępowania przetargowego nie wykonali zamówienia, względnie wykonali je nienależycie lub nieterminowo z przyczyn, za które ponieśli odpowiedzialność.
3. Wobec, których wszczęto postępowanie naprawcze, upadłościowe, lub których upadłość ogłoszono.
4. Oferenci, którzy zalegają z uiszczaniem podatków, opłat lub składek na ubezpieczenie społeczne lub zdrowotne.
5. Oferenci, którzy znajdują się w sporze sądowym z SMB „IMIELIN” lub wobec, których przygotowywane jest takie postępowanie.
6. Oferenci, których członkowie władz lub udziałowcy wchodzi w skład organów statutowych Spółdzielni.

Zmiany w dokumentach SIWZ

W szczególnie uzasadnionych przypadkach, przed upływem terminu składania ofert Zamawiający może zmodyfikować treść dokumentów składających się na SIWZ.

O każdej ewentualnej zmianie Zamawiający powiadomi niezwłocznie każdego z uczestników postępowania. W przypadku, gdy zmiana powodować będzie konieczność modyfikacji oferty, Zamawiający przedłuży termin składania ofert. Każda wprowadzona przez Zamawiającego zmiana stanie się częścią SIWZ.

Sposób zgłaszania zmian przez Oferenta

Oferent może wprowadzić zmiany, poprawki, modyfikacje i uzupełnienia do złożonych ofert lub wycofać złożoną przez siebie ofertę pod warunkiem, że Zamawiający otrzyma pisemne powiadomienie o wprowadzeniu zmian, poprawek, itp. przed upływem terminu składania ofert. Powiadomienie o wprowadzaniu zmian musi być złożone według takich samych zasad i wymagań jak składana oferta tj. w kopercie oznakowanej identycznie jak oferta z dopiskiem „Zmiana”.

V. Wadium

1. Oferta musi być zabezpieczona wadium uiszczonym w formie pieniądza, przelewem na wskazany poniżej rachunek bankowy w wysokości **20 000,00 zł**.
2. Dokument potwierdzający wniesienie wadium należy załączyć w ofercie, lub złożyć w sekretariacie Zamawiającego, ul. Malinowskiego 5, Warszawa, pok. 25.
3. Wadium musi wpłynąć nie później niż do wyznaczonego terminu składania ofert.
4. Numer rachunku bankowego Zamawiającej : 60 1020 1169 0000 8102 0011 2151.

5. Oferta nie zabezpieczona wadium zostanie odrzucona bez rozpatrywania.

Zwrot wadium

1. Zwrot wadium na rzecz zwycięzcy przetargu nastąpi niezwłocznie po zawarciu Umowy na wykonanie zamówienia i wniesieniu zabezpieczenia w formie kaucji, chyba że strony uzgodnią, że będzie zachowane w poczet zabezpieczenia należytego wykonania Umowy.
2. Zwrot wadium na rzecz oferentów, którzy nie zostali wybrani do realizacji zamówienia, nastąpi najpóźniej w terminie 7 dni od dnia podpisania umowy na wykonanie zamówienia.
3. Wadium zostanie zwrócone najpóźniej w terminie 7 dni od dnia podpisania umowy na wykonanie zamówienia oferentowi:
 - a) którego oferta nie została wybrana;
 - b) którego oferta uznana została za nieważną (wykluczenie z postępowania);
 - c) który wycofał ofertę przed upływem terminu składania oferty;
 - d) jeżeli upłynie termin związania z ofertą;
 - e) jeżeli Zamawiający unieważni przetarg.

Zwycięzca przetargu utraci wadium jeżeli:

1. W razie cofnięcia oferty po rozpoczęciu przetargu.
2. W razie uchylecia się Wykonawcy, który przetarg wygrał, od zawarcia Umowy na warunkach określonych w ofercie.

Wadium w takich przypadkach przechodzi na rzecz Spółdzielni.

VI. Termin związania ofertą

Termin związania ofertą wynosi 45 dni od dnia wyznaczonego w SIWZ jako termin składania ofert.

VII. Opis sposobu przygotowania ofert, miejsca i terminu składania ofert oraz otwarcia ofert

1. Oferta powinna zostać przygotowana na formularzu ofertowym, który stanowi załącznik nr 3 do SIWZ i podpisana przez:
 - a) Przedstawiciela(li) firmy wymienionego(ych) w krajowym rejestrze sądowym, lub osoby wymienione w zaświadczeniu o wpisie do ewidencji potwierdzającej dopuszczenie do obrotu prawnego w zakresie objętym zamówieniem;
 - b) Inne osoby upoważnione na piśmie do reprezentowania firmy (upoważnienie – w oryginale podpisane przez osoby wymienione w podpunkcie „a” należy dołączyć do oferty).
2. Oferent może złożyć tylko jedną ofertę.
3. Oferent zobowiązany jest do obliczenia ceny oferty w ten sposób, że zsumuje koszty wszelkich czynności niezbędnych do realizacji zamówienia.
4. Oferent ma możliwość (po wcześniejszym powiadomieniu) przeprowadzenia wizji lokalnej na terenie przyszłych prac, w celu uzyskania wszelkich informacji niezbędnych do przygotowania oferty i zawarcia Umowy.

5. Treść oferty musi odpowiadać treści Specyfikacji Istotnych Warunków Zamówienia:
- a) ofertę składa się w formie pisemnej pod rygorem nieważności;
 - b) formularz oferty wraz z całą Specyfikacją są do pobrania na stronie Spółdzielni (www.smbimielin.pl/współpraca/przetargi);
 - c) oferta musi być złożona na kolejno ponumerowanych stronach, a numeracja stron powinna rozpoczynać się od numeru 1 umieszczonego na pierwszej stronie oferty;
 - d) każda zapisana strona oferty musi być parafowana przez osobę upoważnioną do podpisania oferty;
 - e) każda poprawka w ofercie musi być parafowana przez osobę upoważnioną do podpisania oferty;
 - f) oferta wraz z załącznikami powinna być spięta w sposób trwały uniemożliwiający zdekompletowanie oferty;
 - g) oferty nie podpisane przez uprawnioną osobę oraz niezgodne z wymaganiami SIWZ zostaną odrzucone;
 - h) oferty złożone po terminie zostaną zwrócone oferentom bez otwierania.
6. Ofertę należy złożyć się w odpowiedniej kopercie zamkniętej (zaklejonej lub zszytej) w sposób uniemożliwiający jej otwarcie bez jej rozerwania lub rozklejenia w sekretariacie Spółdzielni ul. Malinowskiego 5, Warszawa, pok. 25 nie później niż do dnia 18 lutego 2025 r. do godziny 9³⁰.
- a) Koperta ma być zaadresowana według poniższego wzoru:
 - <Dokładana nazwa i adres Zamawiającego>
 - <Przetarg na <przedmiot zamówienia /numer sprawy>
 - <nie otwierać przed terminem otwarcia ofert>.
7. Otwarcie ofert nastąpi w dniu **18.02.2025 r. o godz. 10⁰⁰** w siedzibie Zamawiającego, pokój 22 – (sala konferencyjna).
8. Otwarcie ofert jest jawne; termin otwarcia ofert jest ostatnim dniem składania ofert.
9. Otwarcie ofert zostanie dokonane przez Komisję Przetargową powołaną przez Zarząd Spółdzielni.
10. Adres do korespondencji zamieszczony jest w pkt. „I” SIWZ. Oferent może zwracać się do Zamawiającego o wyjaśnienia dotyczące wszelkich wątpliwości związanych z SIWZ, kierując swoje zapytanie na piśmie wyłącznie na adres Zamawiającego. Postępowanie o udzielenie zamówienia prowadzi się w języku polskim z zachowaniem formy pisemnej.
11. Zamawiający udzieli odpowiedzi na wszelkie zapytania związane z prowadzonym postępowaniem pod warunkiem, że zapytanie zostanie skierowane nie później niż 6 dni przed upływem terminu składania ofert (liczy się data wpłynięcia zapytania do Zamawiającego). Pisemna odpowiedź zostanie przesłana wszystkim uczestnikom postępowania bez wskazania źródła zapytania.

12. Brak zapytań do treści SIWZ jest równoznaczny z przyjęciem, iż wszyscy oferenci posiadli pełne i szczegółowe informacje na temat przedmiotu zamówienia i nie wnoszą do treści SIWZ żadnych uwag.
13. Osoby uprawnione do kontaktów z Oferentami w sprawach dotyczących przedmiotu zamówienia:
 - Inspektor Nadzoru ds. budowlanych – Pan Grzegorz Głowacki - pok. nr 18; tel. 22 546 19 26.
14. W przypadku odrzucenia oferty, unieważnienia przetargu lub jego zawieszenia wszelkie roszczenia, w szczególności protesty i odwołania oferentom nie przysługują.
15. Zamawiający zastrzega sobie prawo do unieważnienia przetargu bez podania przyczyn. W szczególności przetarg unieważnia się w przypadkach:
 - a) jeśli nie złożono co najmniej ważnej oferty spełniającej wymagania Specyfikacji dla trybu przetargu nieograniczonego i co najmniej jednej ważnej oferty dla trybu ograniczonego;
 - b) złożenia mniej niż dwie ważne oferty spełniające wymagania Specyfikacji dla trybu zapytania o cenę;
 - c) jeśli oferty przekraczają kwotę przeznaczoną na realizację zadania.
16. Zamawiający powiadomi pisemnie o wynikach przetargu wszystkich Oferentów. Ogłoszenie o wynikach przetargu zostanie umieszczone na tablicy ogłoszeń w siedzibie Spółdzielni oraz na stronie internetowej. W zawiadomieniu wysłanym do Wykonawcy którego oferta została wybrana, Zamawiający określi termin i miejsce zawarcia umowy.

VIII. Ocena ofert

Zamawiający udzieli zamówienia Oferentowi, którego oferta odpowiada zasadom określonym w Specyfikacji Istotnych Warunków Zamówienia i zgodnie z kryteriami oceny komisji przetargowej SMB „IMIELIN” uzyskała najwyższą ocenę.

1. Waga oferowanej ceny będzie ustalona na podstawie porównania cen poszczególnych oferentów.
2. Waga oceny gwarancji będzie ustalona na podstawie porównania czasookresu gwarancji poszczególnych oferentów.
3. Waga wiarygodności technicznej będzie ustalona na podstawie danych zawartych w rozdziale III pkt.1d, pkt. 2d), e);
4. Najkorzystniejsza suma punktów **Co** stanowić będzie o wyborze oferty i może wynosić maksymalnie 100 punktów.

W toku dokonywania oceny złożonych ofert, **Zamawiający może żądać udzielenia przez Oferentów wyjaśnień** dotyczących treści złożonych ofert.

W przypadkach wyjątkowych Zamawiający zastrzega sobie prawo zawieszenia postępowania przetargowego do czasu zakończenia wyjaśnień.

IX. Kryteria wyboru oferty

Przy wyborze ofert Zamawiający kierował się będzie następującymi kryteriami:

1. **Oferowana cena** - 70 %

2. **Wiarygodność oferenta** - 20 %
3. **Oferowany okres gwarancji** - 10 %

Sposób obliczania wag kryteriów:

Ad. 1 Obliczenie wagi kryterium ceny w następujący sposób:

$$Kc = (Cmin/Coc) * 70$$

Gdzie:

Kc – kryterium ceny (z dokładnością do 2 miejsc po przecinku)

Cmin – cena oferowana minimalna

Coc – cena ocenianej oferty

Ad.2 Kryterium wiarygodności technicznej (**Kw**) Oferenta.

Waga oceny tego kryterium ustalana jest na podstawie indywidualnych ocen poszczególnych członków Komisji w oparciu o złożone dokumenty.

Ad. 3 Obliczenie wagi kryterium gwarancji w nast. sposób:

$$Kg = (Goc/Gmax) * 10$$

Gdzie:

Kg – kryterium gwarancji (z dokładnością do 2 miejsc po przecinku)

Gmax – gwarancja oferowana najkorzystniejsza

Goc – gwarancja ocenianej oferty


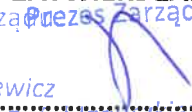
Wyliczenie wartości oceny punktowej oferty **Co** będzie sumą wag kryteriów:

$$Co = Kc + Kg + Kw$$

Nie dopuszcza się składania ofert wariantowych, każdy oferent może przedłożyć tylko jedną ofertę.

Załączniki do SIWZ:

1. Opis przedmiotu zamówienia.
2. Przedmiary robót.
3. Formularz oferty cenowej według załączonego wzoru.
4. Oświadczenie o spełnieniu wymogów SIWZ wg. wzoru.
5. Oświadczenie o spełnieniu wymogów przystąpienia do przetargu.
6. Oświadczenie finansowe.
7. Wykaz pracowników.

ZATWIERDZAM
Pełnomocnik Zarządu / Prezes Zarządu

Marianna Kartasiewicz

Rafał Januszkiewicz

Zawartość opracowania:

PROJEKT ARCHITEKTONICZNO – BUDOWLANY (str. 1-24A)

Opis techniczny wraz z ekspertyzą/opinią, dot. stanu technicznego obiektu (str. 2 – 9),

Dokumentacja fotograficzna (str. 10-13)

Rys. 1. Sytuacja obiektu na mapie miasta 1:500 (str. 14)

Rys. 2. Schemat rzutu parteru 1:200 (str. 15)

Rys. 3. Schemat rzutu piętra 1:200 (str. 16)

Rys. 4. Elewacje (frontowa i tylna) – stan istniejący 1:200 (str. 17)

Rys. 5. Elewacje boczne – stan istniejący 1:200 (str. 18)

Rys. 6. Elewacje (frontowa i tylna) – stan projektowany 1:200 (str. 19)

Rys. 7. Elewacje boczne – stan projektowany 1:200 (str. 20).

Oświadczenie projektantów (str. 21).

Kopie uprawnień zawodowych projektantów, przynależności do Izb zawodowych (str. 22-24A).

ZAŁĄCZNIKI PROJEKTU BUDOWLANEGO (str. 25- 28)

Informacja BIOZ.

OPIS TECHNICZNY

1. Podstawa, przedmiot, cel opracowania:

Podstawa opracowania, wykorzystane materiały:

- Umowa z inwestorem i jego wytyczne, uzgodnienia z właścicielami/użytkownikami lokali usługowych;
- mapa geodezyjna terenu;
- archiwalna dokumentacja architektoniczno-budowlana (inventaryzacja obiektu, wykonana przez mgr inż. arch. Jacka Kuszniera w grudniu 2017 r.);
- przepisy Prawa Budowlanego (PB), Polskie Normy (PN) a także Rozporządzenie Ministra Infrastruktury z dnia 12.04.2002 r. w sprawie warunków technicznych, jakim powinny odpowiadać budynki i ich usytuowanie (Dz. U. z 2022 poz.1225), zwanych dalej WT;
- Krajowa specyfikacja techniczna;
- wiza lokalna i własne pomiary.

Przedmiotem opracowania jest projekt ocieplenia istniejącego budynku usługowego przy ul. Derańowej 52/54 w Warszawie bez przebudowy, ingerencji w konstrukcję i statykę obiektu.

Celem opracowania jest poprawa termoizolacyjności przegród zewnętrznych budynku, a w konsekwencji obniżenie kosztów ogrzewania.

Zakres opracowania obejmuje ocieplenie ścian zewnętrznych razem z cokołem wraz z pracami wykończeniowymi oraz roboty towarzyszące:

- wymiana opaski z kosiłki betonowej z obrzeżem wokół budynku (przekładka);
- reperacje istniejących studek wraz z wymianą słusarki;
- wymiana obróbek blacharskich.

Niniejszy projekt nie podlega procedurze zgłoszenia zamiaru robót budowlanych ani też uzyskania decyzji o pozwoleniu na budowę, ponieważ jest budynkiem niskim (poniżej 12 m) w kontekście zakresu robót bez ingerencji w konstrukcję i statykę budynku.

W uzgodnieniu z właścicielami/użytkownikami lokali usługowych zrezygnowano z

wyburzenia istniejącej rampy i daszku nad nią, co powodowałoby konieczność uzyskania decyzji o pozwoleniu na budowę (przebudowa budynku) i wykonania projektu robót.

2. Zamierzony sposób użytkowania, program użytkowy obiektu, układ przestrzenny i forma architektoniczna obiektu.

2.1. Lokalizacja, funkcja.

Przedmiotowy obiekt, będący budynkiem usługowym, zlokalizowany jest w warszawskiej dzielnicy Ursynów w sąsiedztwie zabudowy mieszkaniowej wielorodzinnej wraz z niezbędną infrastrukturą techniczną.

Terren (działka nr ew. 7/82, obręb 1-10-18) nie jest objęty miejscowym planem zagospodarowania przestrzennego i nie jest objęty ochroną konserwatorską.

Projekt nie przewiduje zmian w istniejącym zagospodarowaniu terenu.

Obsługa komunikacyjna i istniejący dostęp do drogi publicznej (ul. Dereńniewa) bez zmian. Obszar oddziaływania obiektu pozostaje bez zmian i ogranicza się do przedmiotowej działki nr ew. 7/82.

2.3. Opis stanu istniejącego:

Budynek przy ul. Dereńniewej 52/54 jest wolnostojącym pawilonem handlowo-usługowym dwukondygnacyjnym, podpiwniczonym, krytym stropodachem wentylowanym. Konstrukcja słupowo – ryglowa, stropy płytowe prefabrykowane. Wypełnienie ścian zewnętrznych z bloczków gazobetonowych gr. 24 cm. Okna i drzwi zewnętrzne w części z profili PCV i w części stalowe. Pawilon nie jest ocieplony za wyjątkiem stropodachu wentylowanego gdzie ułożono maty z wełny mineralnej.

Budynek ma kształt 2-ch prostokątów, przesuniętych wobec siebie, w parterze połączonych przeszwiłem bramnym w parterze. Od strony elewacji bocznej znajduje się taras na wysokości piętca, oparty na słupach.

Obiekt jest całkowicie podpiwniczony, posiada 2 kondygnacje nadziemne. Jest kryty dachem płaskim (stropodachem),
Rok budowy: 1991 r.

Konstrukcja, materiały:

- tawy żelbetowe wylwane;
- ściany fundamentowe zewnętrzne prefabrykowane żelbetowe;
- ściany zewnętrzne w układzie poprzecznym osłonowe z bloczków gazobetonowych gr. 24 cm;
- ściany zewnętrzne w układzie podłużnym z bloczków kanałowych;
- stropy prefabrykowane z płyt kanałowych;
- stropodach wentylowany, kryty papą asfaltową, ocieplony wełną mineralną;
- klatki schodowe żelbetowe;
- kominy wentylacji grawitacyjnej prefabrykowane;
- dach płaski (stropodach wentylowany), kryty papą;
- świetliki dachowe o konstrukcji stalowej;
- rampa z płyt kanałowych na murkach ceglanych;
- daszek nad rampą żelbetowy wylwany;
- studzienki, doświetlające pom. piwnic murowane z cegły gr. 12 cm;
- schody zewnętrzne na taras żelbetowe wylwane;
- taras z płyt prefabrykowanych;
- okna i drzwi zewnętrzne w części z profili PCV i w części stalowe, w dolnej części okna przeszklone szkłem barwionym; stolarka / ślusarka zewnętrzna została częściowo wymieniona i różni się przekrojami oraz kolorystyką;
- cokoł klinkowy;
- tynki zewnętrzne cementowo-wapienne.

3. Charakterystyczne parametry obiektu

Ilość kondygnacji podziemnych : 1 (bez zmian);
Ilość kondygnacji nadziemnych : 2 (bez zmian);
Ilość lokali usługowych bez zmian;

Poziom podłogi parteru (bez zmian);

Rzędne terenu wokół budynku nie ulegną zmianie.

Powierzchnia użytkowa 2 856,7 m² (bez zmian);

Dane techniczne obiektu ulegają nieznaczny zmianom w zakresie:

- Powierzchni zabudowy 1290,00 m² istn. (wzrost o 34 m²)
- kubatury całkowitej 13 545,00 m³ istn. (wzrost o ok. 155,00 m³);
- wysokości maksymalnej 8,47 od terenu przy najbliższym wejściu do wierzchu ścianki kolankowej (wzrost o 0,25 m = 8,72 m)
- maksymalnej długości budynku 51,16 + 5,82 taras = 56,96 m (istniejąca) 51,56 +5,52 taras =57,18 (projektowana)
- maksymalnej szerokości budynku 29,42 m (istniejąca) 29,82 (projektowana)

3.1. Infrastruktura techniczna (bez zmian, w ramach istniejących przydziałów):

Obiekt wyposażony jest w następujące instalacje zewnętrzne z sieci miejskiej:

- wodociągowa;
- kanalizacyjna;
- elektryczna;
- teletechniczna;
- ciepłownicza.

3.1.1. Dla przedmiotowej inwestycji nie ma zasadności wykonania analizy ekonomicznej w zakresie możliwości wykorzystania urządzeń, regulujących automatycznie temperaturę oddzielnie w poszczególnych pomieszczeniach (poza zakresem).

3.1.2. Instalacja wodociągowa – nie ulega zmianom (poza zakresem).

3.1.3. Instalacja kanalizacji sanitarnej – nie ulega zmianom (poza zakresem).

3.1.4. Instalacja elektryczna – nie ulega zmianom.

3.1.5. Zapotrzebowanie na wodę i obliczenie ilości ścieków – nie ulega zmianom.

Wody opadowe z dachu odprowadzane są do istniejącej sieci kanalizacji deszczowej - nie ulega zmianom (poza zakresem).

3.1.6. Emisja zanieczyszczeń gazowych – nie dotyczy. Planowana inwestycja nie emituje żadnych zanieczyszczeń gazowych.

3.1.7. Emisja hałasu, wibracji oraz promieniowania - nie dotyczy, nie nastąpią żadne zmiany w powyższym zakresie.

3.1.8. Rodzaj i ilość wytwarzanych odpadów – nie ulega zmianom.

4. Warunki gruntowo-wodne nie ulegają zmianie, budynek istniejący posadowiony jest na gruncie rodzimym.

5. ROZWIĄZANIA PROJEKTOWE, ZAKRES ROBÓT:

5.1. Technologia docieplenia ścian zewnętrznych.

Niniejsza dokumentacja uwzględnia wykonanie podanych niżej elementów związanych ze zmniejszeniem strat ciepła:

- domurwanie od zewnątrz ścianki z gazobetonu gr. 12 cm w dolnych częściach okien stalowych z kotwieniem z bednarki do istniejących słupów żelbetonowych (o ok. 30 cm w poziomie) tak, aby po zatargu na gładko zlicować powierzchnię ścianki z istniejącym tylnikiem zewnętrzny oraz uzyskać spadek na zewnątrz pod kątem 45 stopni pod obróbkę blacharską parapetów.
- docieplenie ścian zewnętrznych w ramach bezspoinowego systemu ociepleń płytami styropianowymi ($\lambda=0,031$ W/mK), grubości łącznej 20,0 cm, metodą lekką – moką BSO do wysokości wierzchu cokołu. Na cokole i powierzchni poniżej poziomu terenu

(do głębokości 0,60 m) należy zastosować styropian ekstrudowany albo wodoodporny o gr. 18,0 cm.

Ociepleniu podlega także przejazd bramny wraz ze stropem.

W efekcie jej zastosowania na powierzchni ściany powstanie bezspoinowa powłoka o niższej opisanej warstwowości:

- termoizolacja – styropian zamocowany do ściany za pomocą zaprawy klejowej i łączników; projekt wykonała Zakł. Wytw. i Montaż. Izolacji i Instalacji Budowlanych, do docelowego lica elewacji poprzez zwiększenie grubości styropianu na atyku (można zastosować styropian o słabszych parametrach), tym samym nastąpi likwidacja gryznu.

- warstwa zbrojona, zabezpieczająca przed uszkodzeniami mechanicznymi – siatka szklana zatopiona w zaprawie klejowej

- zewnętrzna wyprawa elewacyjna – tynk mineralny cienkowarstwowy z mineralnej masy tynkarskiej o minimalnym uziarnieniu, malowany farbami silikonowymi samonaprawialnymi z dodatkiem biocynów w kolorze białym na podkładzie gruntującym.

Rozwiązania projektowe podano na przykładzie kompletnego systemu dociepleń Baunit.

5.2. Warunki wykonania prac:

I. Wymagania techniczne dotyczące podłoża:

Zasadniczym warunkiem stosowania projektowanej metody jest twardość podłoża. Podłoże powinno być równe, płaskie, nośne, czyste, suche oraz pozbawione elementów zmniejszających przyczepność materiałów mocujących warstwę izolacji termicznej, a także wolne od nalotów i wykwitów.

II. Warunki atmosferyczne:

Prace można prowadzić wyłącznie przy pogodzie bezdeszczowej w temperaturze od +5 stopni C do +25 stopni C.

III. Materiały:

Do docieplenia należy zastosować kompletny zestaw materiałów (system).

5.3. Prace przygotowawcze:

Prace należy rozpocząć od przygotowania podłoża.

Istniejące ściany budynku są w dobrym stanie technicznym, bez widocznych spękań i ubytków na powierzchni.

W założeniach do projektowania przyjęto, że ściany budynku zostały wykonane zgodnie z warunkami technicznymi wykonania i odbioru robót. W przypadku stwierdzenia, po rozpoczęciu robót i ustaleniu nasztowań występowania znaczących odchylek od w/w warunków należy ustalić technologię robót przygotowawczych dostosowaną do istniejących warunków. Zakres i sposób wykonania robót uzgodnić z Inwestorem.

Przed przystąpieniem do robót dociepleniowych należy bezzwłocznie sprawdzić stan wilgotnościowy ścian zewnętrznych i w przypadku stwierdzenia zawilgocenia dokonać osuszenia i likwidacji zagrzybienia.

Podłoże do przyklejania płyt termoizolacyjnych powinno być wytrzymałe, czyste, związane i pozbawione elementów zmniejszających przyczepność. Istniejącą wyprawę zewnętrzną należy sprawdzić na całej powierzchni, opukać i usunąć fragmenty odpadzone i słabo związane z podłożem. Prace przygotowawcze obejmują oszczotkowanie i w razie konieczności zmycie podłoża. Miejsca szczególnie nierówne oraz braki powstające po usunięciu wyprawy uzupełnić, podłoże zagruntować.

W celu sprawdzenia prawidłowości przygotowania podłoża należy wykonać kontrolne przyklejenie próbek stosowanej izolacji o wymiarach 10,0 x 10,0 cm z warstwą kleju nie przekraczającą 1,0 cm. Przy prawidłowym przygotowaniu podłoża i odpowiedniej jakości kleju, przy założeniu, że temperatura otoczenia wynosi ok. 20 stopni C, a

wilgotność powietrza nie przekracza 60%, podczas odrywania po trzech dobach, rozwarwanie powinno nastąpić w warstwie izolacji.
Przed przystąpieniem do przyklejania płyt styropianowych podłoże zagruntować preparatem Baumit.

5.4. Projektowana termoizolacja ścian.

Na ścianach zastosować płyty styropianowe gr. 20,0 cm ($\lambda=0,031$ W/mK) do wysokości cokołu istniejącego.
System Baumit kwalifikowany jest jako nierozprzeszczelniający Ognia (NRO).

5.5. Mocowanie płyt styropianowych – klejenie.

Do przyklejania płyt styropianowych do podłoża należy stosować zaprawę klejącą systemową. Materiał na płytę nakładać metodą pasmowo – punktową (ciągłe pasmo wzdłuż krawędzi i kilka „placków” we wnętrzu – zachować min. 40% powierzchni sklejania netto, przy czym krawędzie muszą być przyklejone w 100%). Masę nakładać tylko na powierzchnię płyt termoizolacyjnych, nigdy na podłoże. Po nałożeniu kleju na płytę należy ją bezwzględnie przyłożyć do ściany i docisnąć, aby uzyskać równą płaszczyznę w stosunku do sąsiednich płyt. Należy dopuszczać do przeniknięcia kleju na powierzchnie boczne płyt. Płyty należy układać w pasach poziomych „na mijankę” z przesunięciem min. 15,0 cm oraz przewiązaniem w narożach. Bezwzględnie należy unikać pokrywania się naroży płyt styropianowych z narożami otworów okiennych i drzwiowych.

Po stwierdzeniu kleju ewentualne szczeliny wypełnić kłami styropianu. W przypadku wystąpienia w warstwie styropianu nierówności i uskoków należy je zeszlifować do uzyskania jednolitej płaszczyzny. Pył powstały podczas szlifowania dokładnie usunąć.

5.6. Mocowanie płyt styropianowych – łączniki mechaniczne.

Po stwierdzeniu kleju (lecz nie wcześniej niż przed upływem 24 godzin) przystąpić do osadzania kołków kolwiących. Do mocowania styropianu należy zastosować łączniki mechaniczne wbijane długości 220,0 mm z zaślepkami EPS (technologie „termodybel”).

Ilość sztuk łączników na 1 m² ściany wg wymogów producenta. W strefie narożnej budynku – 1,5 m od narożnika łączniki należy zagęścić (wg wymogów producenta). Dodatkowego zagęszczenia wymagają słupy żelbetowe pomiędzy oknami o szerokości ok. 0,3 m.

Ostatecznego wyboru ilości i długości łączników należy dokonać na budowie, po przeprowadzeniu próby wyrwania.

5.7. Obróbki blacharskie, elementy szcześliwe.

Istniejące obróbki blacharskie (parapety, gzymsy, atyki / ścianki kolankowe) należy zdemontować przed przyklejeniem termoizolacji. Istotne jest uzyskanie kąta spadku projektowanych obróbek 45 stopni (parapety – na zewnątrz, atyka – do wewnątrz). Przed wykonaniem warstwy zbrojonej należy wykonać nowe obróbki z uwzględnieniem projektowanej grubości termoizolacji. Należy zwrócić uwagę na bezwzględne zamontowanie nowych obróbek blacharskich.

Obróbki dachowe wykonać z blachy stalowej ocynkowanej gr. 0,50 mm.

Pod obróbkami atyk (ścian kolankowych) na całej szerokości zamocować płytę OSB grubości 18,0 mm ze spadkiem do wewnątrz. Krawędzie płyt po przecięciu należy zabezpieczyć przeciwilgociowo.

Obróbki podokienników z blachy stalowej powlekanej w kolorze grafitowym. Niezwykle istotne jest prawidłowe łączenie blachy podokiennika i uszczelnienie styku pomiędzy podokiennikiem a ramą okienną kitem twardo plastycznym.

Wszystkie obróbki powinny być tak wyprofilowane, aby ich krawędź była oddalona od docelowej powierzchni elewacji min. 40,0 mm oraz zamocowane w sposób stabilny.

Należy zwrócić uwagę, aby drgania elementów blaszanych nie były przenoszone bezpośrednio na cienkowarstwowy element wykończony.
Wypuke naróżniki budynku oraz ościeża pionowe i nadproża otworów okiennych i drzwiowych zabezpieczyć listwą naróżną z siatką.

5.8. Wykonanie warstwy zbrojonej.

Przed wykonaniem warstwy zbrojonej siatką należy upewnić się, że powierzchnia izolacji podlegająca zbrojeniu jest odpowiednio równa. Do wykonania warstwy zbrojonej zastosować siatkę z włókna szklanego na zaprawie do zakłapania siatki. Warstwę zbrojną wykonać wkładając w ułożoną na termoizolacji świeżą masę klejową kolejne węzły siatki z zakładem min. 10,0 cm, a następnie bezwzględnie zasypać masą. Je na gładko tym samym materiałem, zwracając uwagę na dokładne otulenie siatki i zachowanie stałej grubości warstwy. Tkanina powinna być napięta i całkowicie wtopiona, umieszczona pomiędzy 1/3 a 1/2 grubości przekroju warstwy zbrojonej (licząc od zewnętrznej).

Dodatkowe paski siatki (25,0 x 35,0 cm) należy nakleić (pod kątem 45 stopni) w narożnikach otworów okiennych i drzwiowych. W dolnej części budynku, do poziomu górnej krawędzi okien parteru, tj. w miejscach szczególnie narażonych na uszkodzenia mechaniczne należy zastosować dwie warstwy siatki zbrojonej. Grubość warstwy zbrojonej musi wynosić nie mniej niż 3,0 mm.

Na parterze do wysokości 2,0 m wykonać podwójną warstwę siatki albo siatkę wzmacnioną.

5.9. Wyprawa zewnętrzna.

Po przeschnięciu i związaniu warstwy zbrojonej należy przystąpić do wykonania wierzchniej warstwy elewacyjnej. Podłoże pod wyprawę tynkarską zagruntować preparatem systemowym. Na wyprawę zewnętrzną przewiduje się tynk mineralny cienkowarstwowy z masy tynkarskiej o minimalnym uziarnieniu.

Tynk układać ręcznie, na wydzielonych powierzchniach jednym ciągiem, metodą „mokre na mokre”. Sukcesywnie, w miarę układania świeżej warstwy jednokowej grubości równej uziarnieniu materiału, nadawać tynkowi zaokrągloną fakturę. Należy tak kierować robotami, aby nie dopuścić do powstania widocznych styków. Należy bezwzględnie przestrzegać zasady, że jedna płaszczyna musi być zakończona w jednym cyklu technologicznym lub w miejscu przewidzianym przez nadzorującego roboty. Wykończona powierzchnia powinna charakteryzować się jednorodnością i niezmiennością faktury oraz brakiem miejscowych wypukłości i wklęsłości.

Następnie tynk należy pomalować dwukrotnie silikonową farbą elewacyjną samonizującą z dodatkiem biocynów.

5.10. Ściany piwnic, cokoły.

Cokoły budynku i ściany piwnic, włącznie ze ścianami wewnętrznych studzienek przy oknach piwnicznych (do wysokości spodu nadproża nad oknami piwnicznymi), docieplić na głębokość 60,0 cm poniżej poziomu gruntu styropianem samogasnącym gr. 18,0 cm. Poniżej poziomu gruntu zastosować styropian ekstrudowany albo przeciwnodny. Powyżej na wysokości cokołu wyprawa zewnętrzna z tynku mozaikowego na warstwie podkładowej w kolorze grafitowym.

5.11. Studzienki przyokienne.

Zdemontować istniejące kraty w płaszczynie pionowej i poziomej. Studzienki wyprowadzić do wysokości ok. 10 cm poniżej poziomu wierzchu cokołu bloczkami betonowymi, w razie potrzeby wyprawy zewnętrznej z tynku mozaikowego. Zamontować wydymak, zastosować wyprawę zewnętrzną z tynku mozaikowego. Zamontować nowe kraty poziome (wg detali) za pomocą śrub M-12. Kraty, balustrady i pozostałe elementy metalowe na elewacji pomalować farbami CYNKAL (zestaw do malowania

elementów stalowych niedokładnie oczyszczonych z produktów korozji: POLRUST + CYNKAL) zgodnie z zaleceniami producenta w kolorze grafitowym.

5.12. Taras.

Projekt zakłada reperację tynków tarasu z pozostawieniem istniejącej posadzki (lastiko) oraz balustrady (w kolorze białym).

5.13. Brama stalowa.

Projekt zakłada demontaż istniejącej bramy, jej oczyszczenie poprzez piaskowanie albo szrotkowanie oraz ponowne wykorzystanie po zmianie sposobu mocowania do elewacji (jako brama „nakładana”). Malowanie wg p. 5.11 na kolor grafitowy.

5.14. Instalacja odgromowa.

Istniejącą instalację odgromową poziomą i pionową budynku po ocenie stopnia jej przydatności należy zdemontować i zamontować albo wykonać ponownie. Zwody pionowe z drutu ocynkowanego Fe – Zn średnicy 8 mm poprowadzone pod styropianem w rurkach RVS 18. Złącza kontrolne umieścić na ścianach na wysokości 150,0 cm nad terenem w skrzywkach rewizyjnych zilicowanych z powierzchni elewacji po dociepleniu.

Sprawdzić mocowanie naciągów zwodów poziomych na dachu. W razie potrzeby wymienić zarzewiałe uchwyty i wybrane elementy zamocować.

Wykonać pomiary kontrolne instalacji.

Projekt instalacji odgromowej nie jest przedmiotem niniejszego opracowania.

5.15. Zgodność z wymaganiami WT w zakresie izolacyjności cieplnej przegród budowlanych.

Dla ocieplanych ścian zewnętrznych przedmiotowego budynku współczynnik przenikania ciepła przy temperaturze >16 stopni C wyniesie 0,19 U<wymaganej 0,20 W/mK (zgodnie z WT).

UWAGI

Wszystkie prace budowlane należy prowadzić zgodnie z projektem. Roboty powinny być wykonane zgodnie z zasadami sztuki budowlanej, obowiązującymi przepisami i normami, pod nadzorem osób uprawnionych. Wszystkie użyte wyroby muszą posiadać aktualne dopuszczenie do obrotu i stosowania w budownictwie.

W czasie prac należy zależeć od potrzeb czasowo zdemontować instalacje elektryczne i inne elementy umiejscowione na ścianach budynku po sprawdzeniu ich przydatności i zasadności. Po zakończeniu prac należy je ponownie zamontować.

Projekt niniejszy nie obejmuje wentylacji mechanicznej/klimatyzacji i oświetlenia zewnętrznego budynku.

Wszelkie przewody należy prowadzić w rurkach osłonowych w warstwie ocieplenia. Jednostki zewnętrzne wentylacji mechanicznej/klimatyzacji proponuje się docelowo umieścić na dachu budynku (dach płaski), jednak sprawdzenia wymaga dopuszczalna długość linii freonowej każdego urządzenia. Warto rozważyć zblokowanie przewodów do urządzeń w pionach stupów pomiędzy oknami w warstwie ocieplenia, wyprawadzenie przewodów na dach (w rurce osłonowej) poprzez otworowanie ściany atyki powyżej poziomu dachu i obróbek blacharskich.

Podane wymiary sprawdzić w naturze.

Zmiany technologii (systemu) wymagają weryfikacji pod względem konieczności zachowania izolacyjności cieplnej, ilości łączników mechanicznych zgodnie z zaleceniami producenta.

6. Ochrona przeciwpożarowa:

Przedmiotowa inwestycja jest przedsięwzięciem autonomicznym w stosunku do istniejących warunków technicznych całego budynku pod względem ochrony poz. – nie wprowadza się zmian w zakresie drogi ewakuacji, drogi pożarowej, zewnętrznego gaszenia pożaru dla budynku.

Projektowane prace dotyczą jedynie ścian zewnętrznych i prowadzone będą na zewnątrz obiektu.

Budynek niski:

Kategoria zagrożenia ludzi ZL III (ustugi).

Klasa odporności pożarowej „C”: główna konstrukcja nośna (ściany, słupy, podłogi) min. R 60.

Warunki ewakuacji nie ulegają zmianie.

Przy założonej grubości warstwy termozoizacyjnej wybrany system sklasyfikowano jako nie rozprzeszczelniający ognia (NRO).

7. OPINIA TECHNICZNA / EKSPERTYZA, DOTYCZĄCA STANU TECHNICZNEGO OBIEKTU.

Budynek przy ul. Dereniowej 52/54 jest wolnostojącym pawilonem handlowo-usługowym dwukondygnacyjnym, podpiwniczonym, krytym stropodachem wentylowanym. Konstrukcja słupowo – ryglowa, stropy płytowe prefabrykowane. Wypiętlenie ścian zewnętrznych z bloczków gazobetonowych gr. 24 cm. Okna i drzwi zewnętrzne w części z profili PCV i w części stalowe. Pawilon nie jest ocieplony za wyjątkiem stropodachu wentylowanego gdzie ułożono maty z wełny mineralnej.

Budynek ma kształt 2-ch prostokątów, przesuniętych wobec siebie, w parterze połączonych przeszwitem bramnym w parterze. Od strony elewacji bocznej znajduje się taras na wysokości piętra, oparty na słupach.

Obiekt jest całkowicie podpiwniczony, posiada 2 kondygnacje nadziemne. Jest kryty dachem płaskim (stropodachem).

Rok budowy: 1991 r.

Budynek znajduje się w dobrym stanie technicznym.

W czasie przeprowadzonej wizji lokalnej nie stwierdzono praktycznie żadnych rys i pęknięć konstrukcji, stwierdzono nieznaczne odspojenia i ubytki w elewacjach (dotyczą one głównie loggi). Nie występują widoczne ślady zagrzybienia.

Stan obiektu w zakresie opracowania pozwala na projektowaną inwestycję, polegającą na ociepleniu elewacji wraz z robotami towarzyszącymi
Nie ma przeciwwskazań konstrukcyjnych dla projektowanych prac, nie zmieniają one w żaden sposób statyki i konstrukcji budynku.

mgr inż. inż. Beata Krupa
UDP MA.02209
z siedzibą w miejscowości
Cielonka, KIOJA nr 2114
A R C H I T E K T
S P E C J A L I S T A
UL. WIKÓŁKAS
15-001, 402
TEL. 15 835 10 10
WWW.ARCHITEKTURA.PL

**DOKUMENTACJA FOTOGRAFICZNA PAVILONU USŁUGOWEGO
W WARSZAWIE PRZY UL. DERENIOWEJ 52/54 – LISTOPAD 2024 r.**



fot. 1. Elewacja frontowa (południowo-zachodnia)



fot. 2. Elewacja boczna (południowo-wschodnia)



fol.3. Elewacja tylna (północno – zachodnia (fragment). Z lewej elewacja boczna



fol.4. Elewacja tylna (północno – zachodnia (fragment od strony rampy).



fol. 5. Elewacja boczna (północno – wschodnia) - fragment. Z lewej fragment elewacji tylnej od strony rampy.

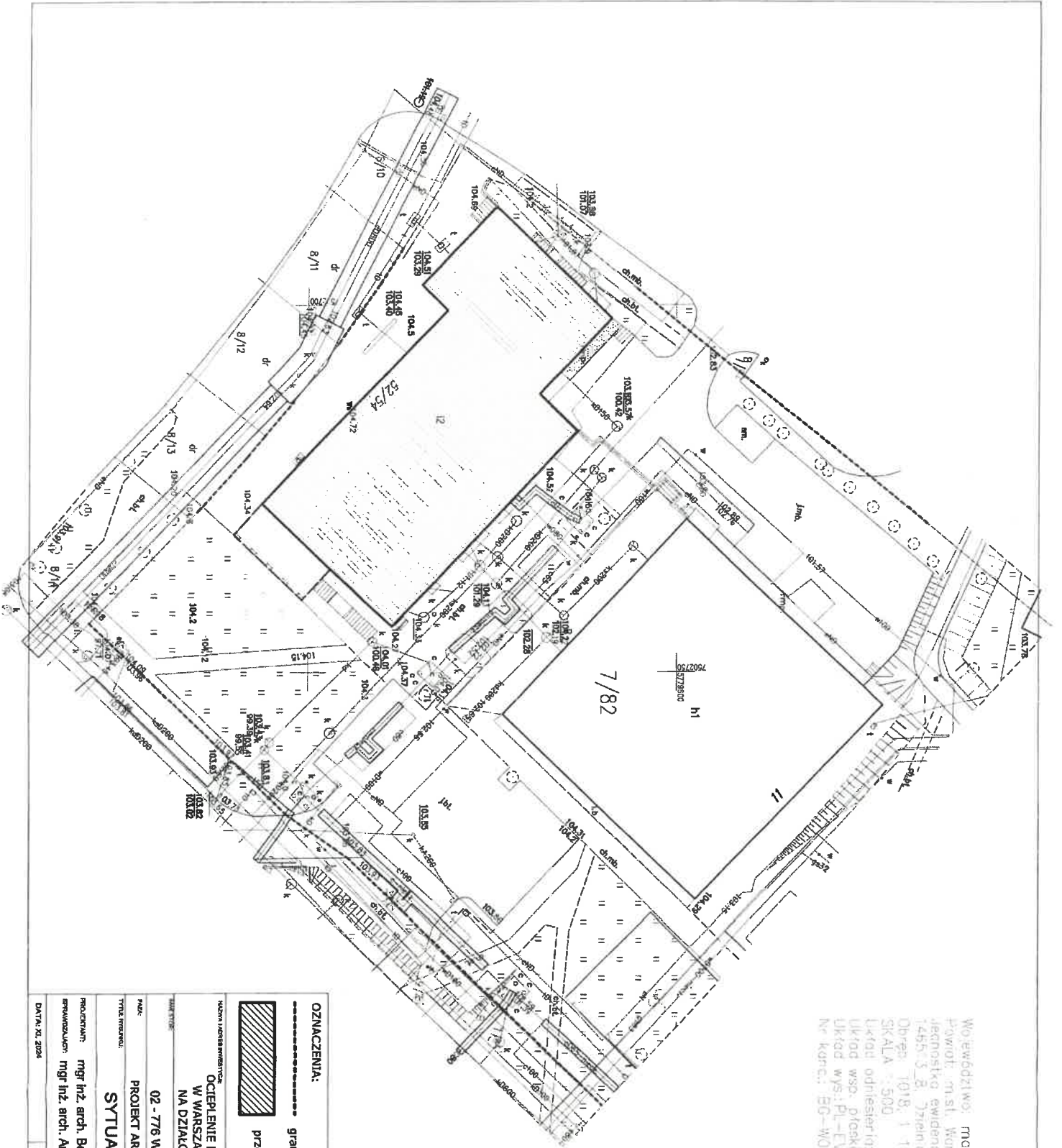


fol. 6. Elewacja boczna (północno – wschodnia) - fragment. Z prawej elewacja frontowa.




fol. 7, 8. detale şlusarki, cokolu, rampy, stuzzienek



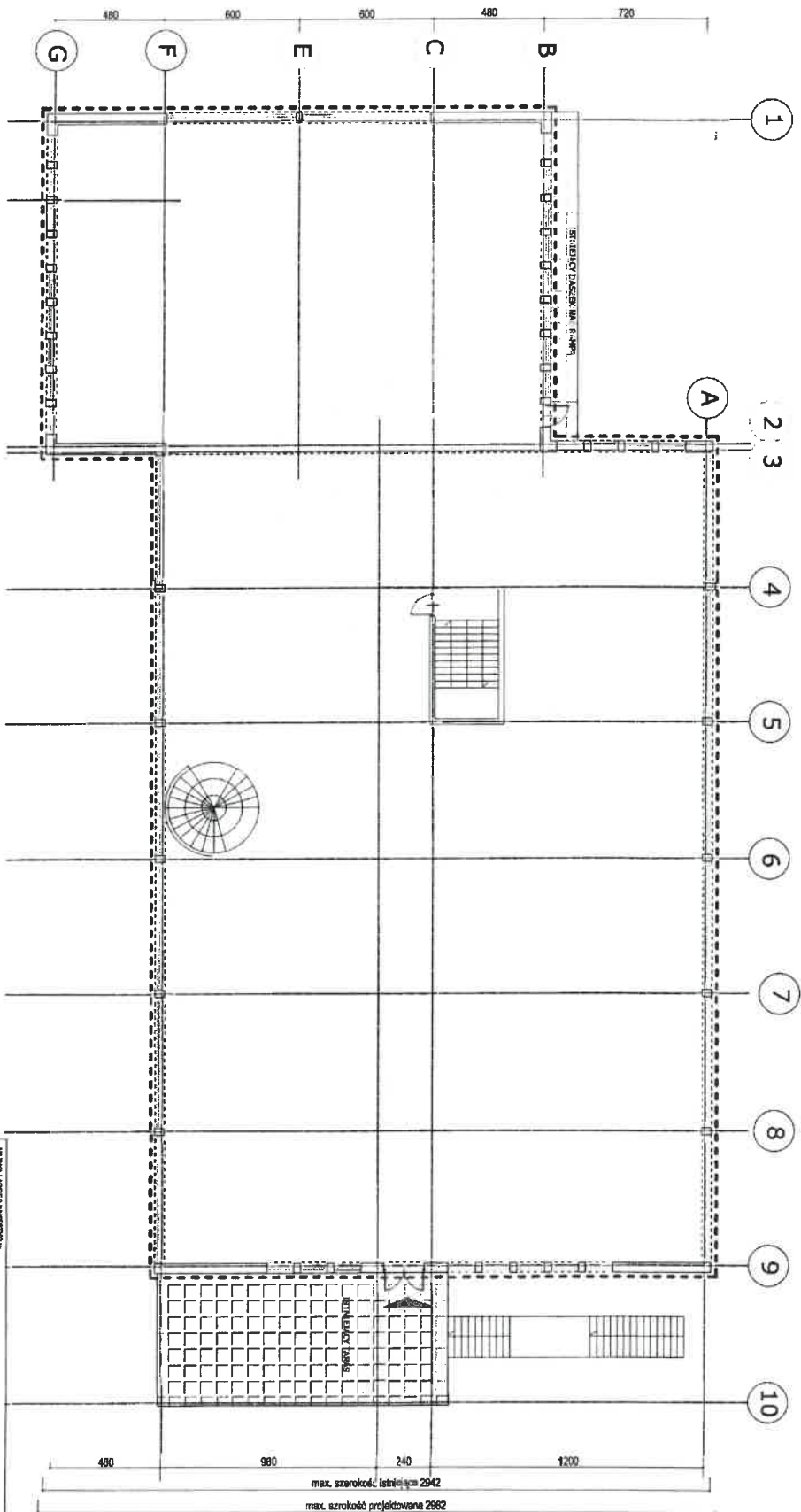
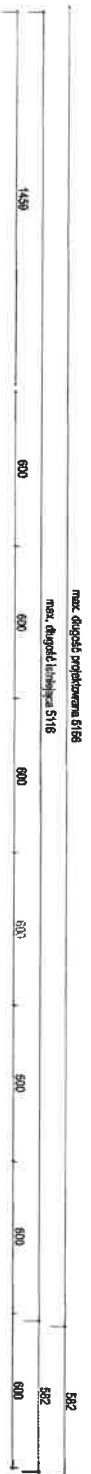


Województwo: mazowieckie
 powiat: m.st. Warszawa
 jednostka ewidencyjna:
 14553 B. Żelazna Ursynów
 Długość: 1018, 1 10-18
 SKALA: 1:500
 Układ odniesienia: PL-ETRS89
 Układ wsp. płaskich: PL-2000 strona 7 (21)
 Układ wys.: PL-EVER2007-NH
 Nr karc.: BG-MOZ-UMZ.664.11139.2024.PIN

OZNACZENIA:
 - - - - - granica działki
 przedmiotowy pawilon



NAZWA LOKALIZACJI: OCIEPLENIE ELEMENTÓW PAWIŁONU USŁUGOWEGO
 W WARSZAWIE PRZY UL. DERENOWEJ 52/54
 NA DZIAŁCE NR EW. 7/82 OBRĘB 1-10-18
 SM-B IMIELNI
 PROJEKT ARCHITEKTONICZNO - BUDOWLANY
 ul. Malinowski 5
 SYTUACJA OBIEKTU NA MAPIE MIASTA
 PROJEKTANT: mgr inż. arch. Beata Krupa Nr upr. MA/022709
 SPRAWOZDAWCA: mgr inż. arch. Andrzej Wojniak Nr upr. St-18186
 DATA: XI 2024
 SKALA: 1:500
 NR RYSUNKU: 1

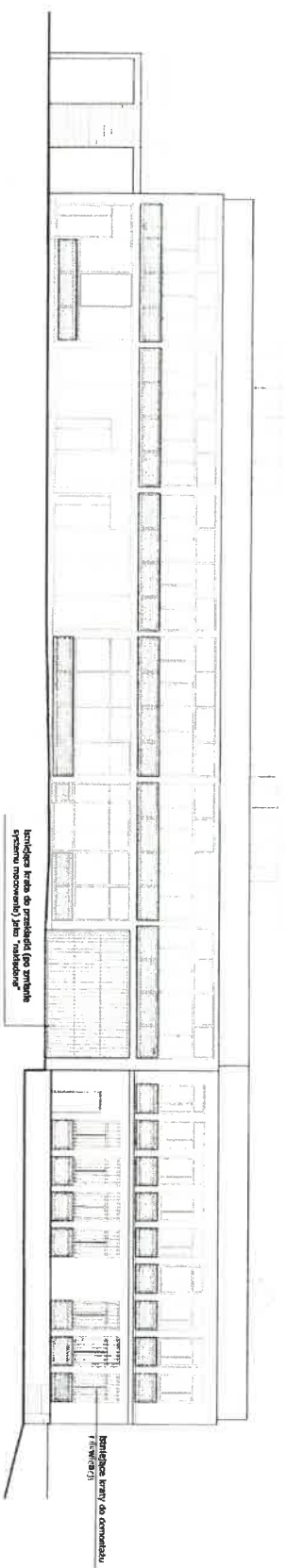


OZNACZENIA:

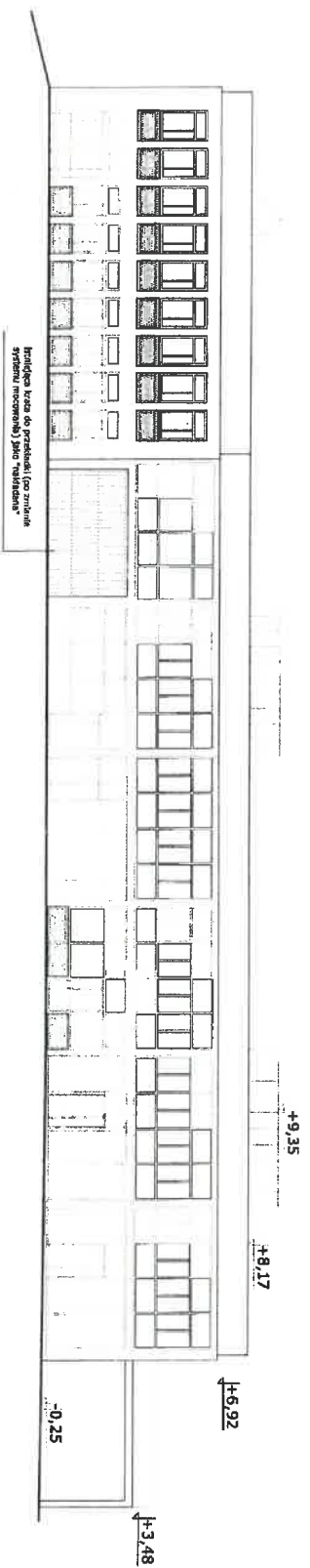
WEJŚCIA DO BUDYNIKU

----- LINIA OCIEPLENIA - STYROPIAN GR. 20 CM 0,31 FASADA 1 (0,031 W/mK)

NOMINA LUBOZI INWESTYCJA	
OCIEPLENIE ELEMENTU PAWILONU USŁUGOWEGO	
W WARSZAWIE PRZY UL. DERENOWEJ 52/54	
NA DZIAŁCE NR EW. 7/82 OBRĘBU 1-10-18	
SM-B IMIELNI	
02 - 776 Warszawa, ul. Malinowskiego 5	
PROJEKT ARCHITEKTONICZNO - BUDOWLANY	
FAZA	PROJEKT ARCHITEKTONICZNO - BUDOWLANY
TYTUŁ PROJEKTU	SCHEMAT RZUTU PIĘTRA
PROJEKTANT	mgr inż. arch. Beata Krupa Nr upr. MA/0222/09
SPRACOWNIK	mgr inż. arch. Andrzej Wojniak Nr upr. St-18/866
DATA: XI. 2004	SKALA: 1:200
NR RYSUNKU:	3



ELEWACJA TYLNA (PÓŁNOCNO - WSCHODNIA)

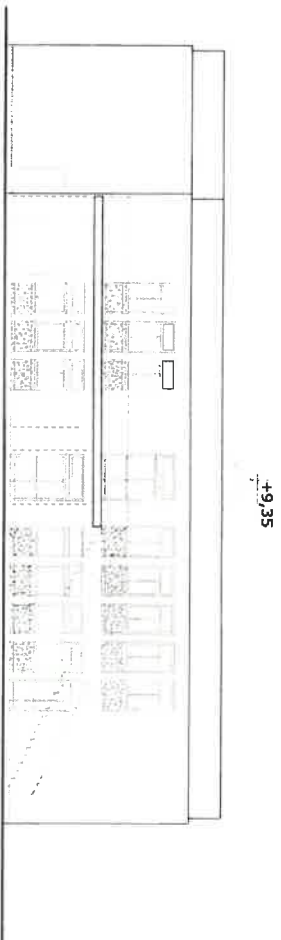


ELEWACJA FRONTOWA (POŁUDNIOWO - ZACHODNIA)

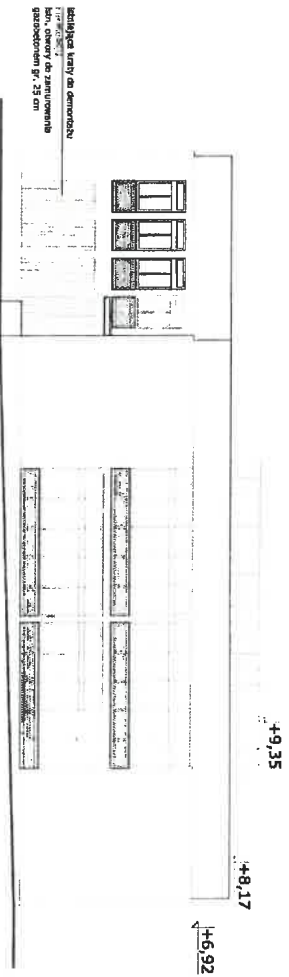
OZNACZENIA:

fragmenty elewacji do zamurowania gazobetonem gr. 12 cm;
połączenie z istniejącą ścianą, albo słupkami żelbetowymi bednarka
co ok. 30 cm; należy zlicować od zewnętrznej z poziomem tryku
elewacji istniejącej i zastrzec na glądsko

NOMINA I LITERA AMBROZIA	
OCIEPLENIE ELEWACJI PAWIŁONU USŁUGOWEGO W WARSZAWIE PRZY UL. DERENIOWEJ 52/54 NA DZIAŁCE NR EW. 7/82 OBRĘB 1-10-18	
SM-B IMIELIN	
02 - 776 Warszawa, ul. Malinowskiego 5	
TYTUŁ WYSIWIKA:	PROJEKT ARCHITEKTONICZNO - BUDOWLANY
PAZ:	
PROJEKTANT:	mgr inż. arch. Beata Krupa Nr upr. MA022109
OPRACOWAŁ:	mgr inż. arch. Andrzej Woźniak Nr upr. St-18/86
DATA: XI. 2024	SCALA 1: 200
	N. WYSIWIKA: 4



ELEWACJA BOCZNA (POŁUDNIOWO - WSCHODNIA)



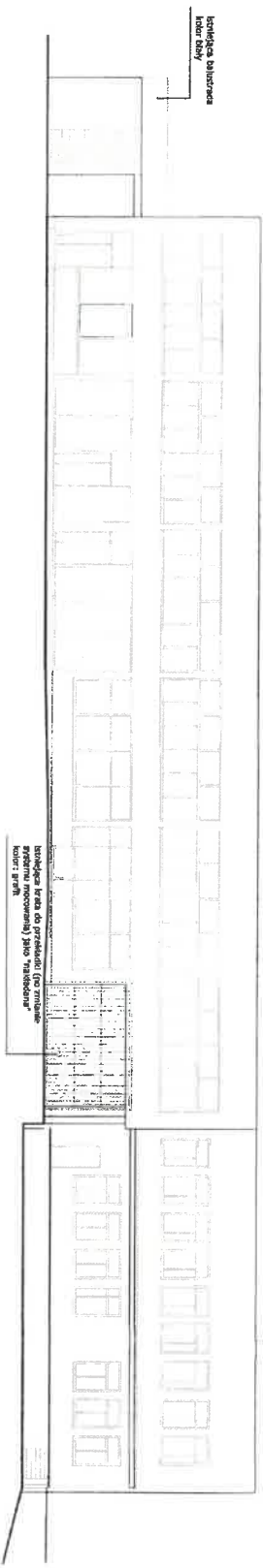
ELEWACJA BOCZNA (PÓŁNOCNO - ZACHODNIA)

OZNACZENIA:



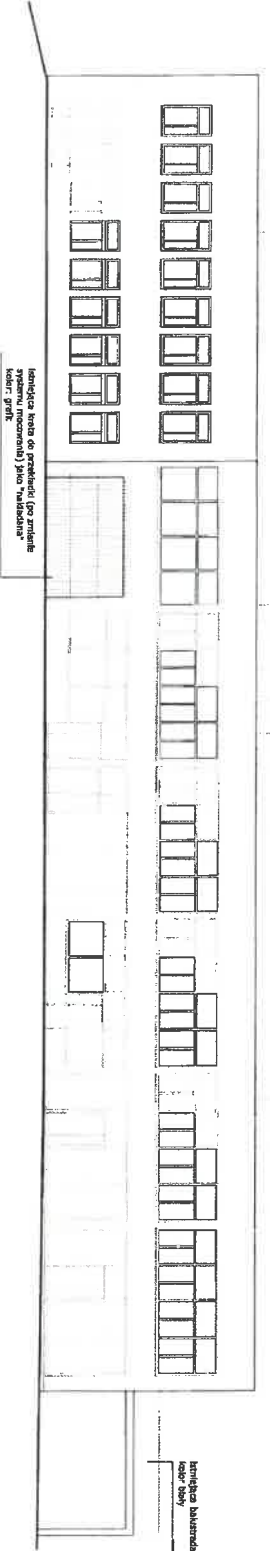
Fragment elewacji do zaprezentowania przedstawiamy w skali 1:200. W przypadku konieczności wykonania dodatkowych fragmentów elewacji prosimy o kontakt z projektantem.

NAZWA I ADRES INWESTORA	
OCIEPLENIE ELEWACJI PAWIŁONU USŁUGOWEGO W WARSZAWIE PRZY UL. DERENIOWEJ 52/54 NA DZIAŁCE NR EW. 7/82 OBRĘBIE 1-10-18	
INWESTOR	
SM-B IMIELIN 02 - 778 Warszawa, ul. Malinowskiego 5	
PAZ.	PROJEKT ARCHITEKTONICZNO - BUDOWLANY
TYTUŁ PRZEBUD.	ELEWACJE - STAN ISTNIEJĄCY
PROJEKTANT:	mgr inż. arch. Beata Krupa Nr upr. MA/022/09
OPRACOWUJĄCY:	mgr inż. arch. Andrzej Wojniak Nr upr. St-18/86
DATA: XI. 2024	SKALA 1:200
	NR PRZYSŁANKI: 5



Widok elewacji
Izob. białe

Widok elewacji
Izob. białe



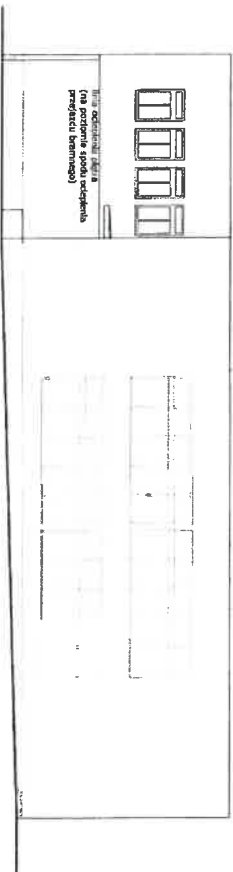
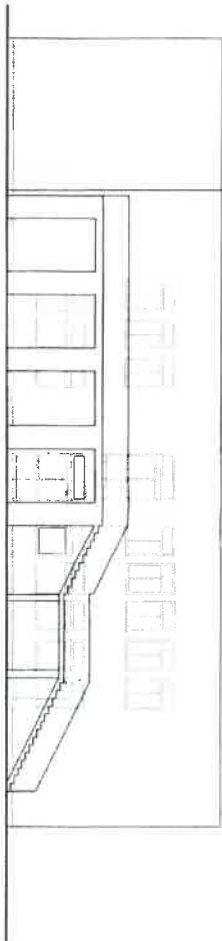
Widok elewacji
Izob. białe

Widok elewacji
Izob. białe

OZNACZENIA:

- OCIEPLENIE - STYROPIAN GR. 20 CM POWYZEJ POZIOMU COKOLU ISTNIEJĄCEGO
- 0,31 FASADA I (0,031 W/m²) ; STROP NAD PODCIENIEM / PRZEJAZDEM OCIEPLONY GR.20 CM
- PONIŻEJ POZIOMU COKOLU STYROPIAN EKSTRUDOWANY ALBO PRZECIWMODNY GR. 18 CM;
- KOLORYSTYKA:
- ELEWACJA POWYZEJ POZIOMU COKOLU - KOLOR BIAŁY
- COKÓŁ, STUJDIENKI, PARAPETY - KOLOR GRAFITOWY (TYNK MINERALNY)

<p>NAZWA I ADRES INWESTYCJI: OCIEPLENIE ELEWACJI PAVILIONU USŁUGOWEGO W WARSZAWIE PRZY UL. DERENIOWEJ 52/54 NA DZIAŁCE NR EW. 7/82 OBRĘBIE 1-10-18</p>	
<p>TYTUŁ PRACY: SM-B INIĘLIM</p>	<p>02 - 778 Warszawa, ul. Malinowskiego 5</p>
<p>FAZA: PROJEKT ARCHITEKTONICZNO - BUDOWLANY</p>	<p>PROJEKT ARCHITEKTONICZNO - BUDOWLANY</p>
<p>TYTUŁ PRACY: ELEWACJE - STAN PROJEKTOWANY</p>	<p>PROJEKTANT: mgr inż. arch. Beata Krupa Nr upr. MA/022/09</p>
<p>DATA: XI. 2024</p>	<p>SKALA: 1:200</p>
<p>PRACOWNIK: mgr inż. arch. Andrzej Wojniak Nr upr. SK-18/86</p>	<p>NR PRZEBUDU: 6</p>



OZNACZENIA:

OCCIEPLENIE - STYROPIAN GR. 20 CM POWYZEJ POZIOMU COKOLU ISTNIEJACEGO
 031 FASADA 1 (0,031 W/m²) ; STROP NAD PODCIENIEM / PRZEJAZDEM OCCIEPLONY GR.20 CM
 PONIZEJ POZIOMU COKOLU STYROPIAN EKSTRUADOWANY ALBO PRZECIWDODNY GR. 18 CM;

KOLORYSTYKA:

ELEWACJA POWYZEJ POZIOMU COKOLU - KOLOR BIAŁY
 COKÓŁ, STUJDZIENIKI, PARAPETY - KOLOR GRAFITOWY (TYNIK MINERALNY)

NAZWA LUB INWESTYCJA		OCCIEPLENIE ELEWACJI PAVILIONU USLUGOWEGO	
ADRES		W WARSZAWIE PRZY UL. DERENIOWEJ 52/54	
PROJEKTANT		NA DZIAŁKĘ NR EW. 7/82 OBRĘBIE 1-10-18	
MIASTO		SM-B INIĘLIN	
ULICA		02 - 776 Warszawa, ul. Malinowskiego 5	
TYTUŁ PROJEKTU		PROJEKT ARCHITEKTONICZNO - BUDOWLANY	
ELEWACJE BOCZNE - STAN PROJEKTOWANY			
PROJEKTANT	mgr inż. arch. Beata Krupa Nr upr. MA/022/09	<i>Beata Krupa</i>	
OPRACOWALICZ	mgr inż. arch. Andrzej Wojniak Nr upr. St-18/86	<i>Andrzej Wojniak</i>	
DATA: 01.2024	SKALA 1:200	NR RYSUNKU:	7



**IZBA ARCHITEKTÓW
REPUBLICY POLSKIEJ**

MAZOWIECKA OKRĘGOWA IZBA ARCHITEKTÓW
KOMISJA KWALIFIKACYJNA

KK/148/08

Nr upr. MA/022/09

Warszawa, dnia 23 czerwca 2009 r.

DECYZJA KK/035/09

Na podstawie art. 12 ust. 1 pkt 1 i ust. 2, art. 13 ust. 1 pkt 1 i art. 14 ust. 1 pkt 1 ustawy z dnia 7 lipca 1994 r. - Prawo budowlane (tekst jednolity: Dz. U. z 2006 r. Nr 156, poz. 1118; z późn. zmianami), art. 11 i 24 ust. 1 pkt 2 ustawy z dnia 15 grudnia 2000 r. o samorządach zawodowych architektów, inżynierów budowlanych oraz urbanistów (Dz. U. z 2001 r. Nr 5, poz. 42; z późn. zmianami), oraz art. 104 i 107 § 1 ustawy z dnia 14 czerwca 1960 r. - Kodeks postępowania administracyjnego

stwierdza się, że

Pani magister inżynier architekt Beata Ewa Krupa

ur. dnia 21.03.1965 r.

posiada odpowiednio wykształcenie techniczne i praktykę zawodową
i nadaje się **UPRAWNIENIA BUDOWLANE**
w specjalności architektonicznej do projektowania bez ograniczeń

Decyzja niniejsza, jako uwzględniająca w całości żądanie strony nie wymaga uzasadnienia.

Od decyzji przysługuje Pani odwołanie do Krajowej Komisji Kwalifikacyjnej Izby Architektów. Odwołanie wnosi się za pośrednictwem organu, który wydał decyzję tj. Okręgowej Komisji Kwalifikacyjnej Mazowieckiej Okręgowej Izby Architektów, w terminie 14 dni od dnia doręczenia decyzji.

Przewodniczący OKK MOIA arch. Janusz Pachowski

Zastępca Przewodniczącego OKK MOIA arch. Andrzej Sowa

Sekretarz OKK MOIA arch. Elżbieta Dziubak

Członek OKK MOIA arch. Anna Wojcieszka - Talarczyńska

Członek OKK MOIA arch. Radosław Kowalewski

Członek OKK MOIA arch. Andrzej Nasfeter

Członek OKK MOIA arch. Stanisław Stefanowicz

Urządzenie:

1. Wzrostokodowa: Beata Krupa

2. Gdy decyzja stanie się ostateczna: 1) Główny Inspektor Nadzoru Budowlanego - w celu wpisania do centralnego rejestru osób posiadających uprawnienia budowlane, 2) Okręgowa Rada Izby Architektów.

3. aa.



[Handwritten signatures of the board members]

STWIERDZENIE POSIADANIA PRZYGOTOWANIA ZAWODOWEGO do pełnienia samodzielnej funkcji technicznej w budownictwie

Na podstawie art. 18 ust. 5 i art. 57 ust. 3 ustawy z dnia 24 października 1974 r.
- Prawo budowlane (Dz. U. Nr 38, poz. 229) oraz § 2 ust. 1 p. 1,
§ 4 ust. 1, § 5 ust. 1 p. 1, § 6 ust. 2, § 7, § 13 ust. 1 pkt 1
rozp. Ministra Gospodarki Terenowej i Ochrony Środowiska z dnia 20 lutego 1975 r.
w sprawie samodzielnych funkcji technicznych w budownictwie (Dz. U. Nr 8, poz. 46).

STWIERDZAM

ze Ob. ANDRZEJ W O J N I A K s. Stanisława
magister inżynier architekt

urodzony(a) dnia 01.01.1953 r. Olsztyn

posiada przygotowanie zawodowe do pełnienia samodzielnej funkcji
Projektanta oraz kierownika budowy i robót

w specjalności architektonicznej

- 1/ do sporządzenia projektów w zakresie rozwiązań:
 - a/ architektonicznych wszelkich obiektów budowlanych,
 - b/ konstrukcyjno-budowlanych obiektów budowlanych w budownictwie ogólnobudowlanych, z wyłączeniem konstrukcji fundamentów głębokich i trudniejszych konstrukcji statycznych niewyznaczalnych,
- 2/ do kierowania, nadzorowania i kontrolowania budowy i robót, kierowania i kontrolowania wytwarzania konstrukcyjnych elementów budowlanych oraz oceniania i badania stanu technicznego:
 - a/ wszelkich budynków,
 - b/ budowli w budownictwie osób fizycznych oraz budowli składowych do celów rozrywki, wypoczynku i sportu- z wyłączeniem konstrukcji fundamentów głębokich i trudniejszych konstrukcji statycznie niewyznaczalnych.



ZASJENGA
Magister inżynier architekt
Warszawa



Mazowiecka Okręgowa Rada Izby Architektów RP

ZAŚWIADCZENIE - ORYGINAŁ
(wypis z Izby Architektów)

Mazowiecka Okręgowa Rada Izby Architektów RP zaświadczająca, że:

mgr inż. arch. Andrzej WOJNIAK

posiadający kwalifikacje zawodowe do pełnienia samodzielnych funkcji technicznych w budownictwie w specjalności architektonicznej i w zakresie posiadanych uprawnień nr **Sk-18/86**, jest wpisany na listę członków Mazowieckiej Okręgowej Izby Architektów RP pod numerem: **MA-0932**.

Członek czynny od: 20-01-2002 r.

Data i miejsce wygenerowania zaświadczenia: 06-05-2024 r. Warszawa.

Zaświadczenie jest ważne do dnia: **30-11-2024** r.

Podpisano elektronicznie w systemie Informatycznym Izby Architektów RP przez:
Anatol Kuczyński, Sekretarz Okręgowej Rady Izby Architektów RP

Nr weryfikacyjny zaświadczenia:

MA-0932-6422-2562-56Y6-7746

Dane zawarte w niniejszym zaświadczeniu można sprawdzić podając nr weryfikacyjny zaświadczenia w publicznym serwisie Internetowym Izby Architektów: www.izbaarchitektow.pl lub kontaktując nie bezpośrednio z właściwą Okręgową Izbą Architektów RP.

Nazwa opracowania:

**PROJEKT ARCHITEKTONICZNO - BUDOWLANY
OCIEPLENIA ELEWACJI
PAWILONU USŁUGOWEGO
WRAZ Z ROBOTAMI TOWARZYSZĄCYMI
W WARSZAWIE PRZY UL. DERENIOWEJ 52/54
NA DZIAŁCE NR EW. 7/82 OBRĘBU 1-10-18**

Kategoria obiektu: XVII

Jednostka ewidencyjna 146513_8, Dzielnica Ursynów

ZAŁĄCZNIKI PROJEKTU BUDOWLANEGO

Inwestor: Spółdzielnia Mieszkaniowo-Budowlana „IMIELIN”
02-776 Warszawa
ul. Ernesta Malinowskiego 5

Autor opracowania :
Projektant: mg inż. arch. Beata Krupa upr. MA/022/09 w specjalności
architektonicznej do projektowania bez ograniczeń



Spis treści:
Informacja B1QZ (str.)

Warszawa, listopad 2024 r.

Nazwa opracowania:

**PROJEKT ARCHYTEKTONICZNO - BUDOWLANY
OCIEPLENIA ELEWACJI
PAWILONU USŁUGOWEGO
WRAZ Z ROBOTAMI TOWARZYSZĄCYMI
W WARSZAWIE PRZY UL. DERENIOWEJ 52/54
NA DZIAŁCE NR EW. 7/82 OBREBU 1-10-18**

Kategoria obiektu: XVII
Jednostka ewidencyjna 146513_8, Dzielnica Ursynów

INFORMACJA BIOD

Inwestor: Spółdzielnia Mieszkanowo-Budowlana „MIELIN”
02-776 Warszawa
ul. Ernesta Malinowskiego 5

Autor opracowania :
mgr inż. arch. Beata Krupa upr. MA/022/09 w specjalności architektonicznej
do projektowania bez ograniczeń



Warszawa, listopad 2024 r.

OPIS

1. Zamierzenie budowlane dotyczy istniejącego budynku usługowego przy ul. Dereniowej 52/54w Warszawie na działce nr ew. 7/82 obręb 1-10-18.
Zakres opracowania obejmuje ocieplenie i malowanie ścian zewnętrznych wraz z robotami towarzyszącymi.
Zakres szczegółowy prac wg punktu 5 opisu technicznego niniejszego projektu.
2. Wykaz istniejących obiektów budowlanych – przedmiotowy budynek usługowy.
3. Wskazanie elementów zagospodarowania działki, które mogą stwarzać zagrożenie bezpieczeństwa i zdrowia ludzi.
Brak elementów zagospodarowania działki mających negatywny wpływ na prace budowlane, prowadzone w związku z projektowaną inwestycją.
4. Wskazanie dotyczące przewidywanych zagrożeń występujących podczas realizacji robót budowlanych, określające skalę i rodzaj zagrożenia oraz miejsce i czas ich wystąpienia.
 - a. Prace urządzeniami i narzędziami z napędem elektryczny – niebezpieczeństwo porażenia prądem, urazów mechanicznych podczas całego okresu trwania budowy.
 - b. Praca z zaprawami zawierającymi wapno i inne materiały o właściwościach żrących – niebezpieczeństwo poparzeń podczas całego okresu budowy.
 - c. Praca na wysokości – niebezpieczeństwo upadku z rusztowań, pomostów roboczych lub drabin, niebezpieczeństwo zrzucenia lub upadku z wysokości materiałów, sprzętu czy narzędzi roboczych przy pracach wykonywanych na wysokości ponad 1m nad przyległe odczenie stanowiska roboczego podczas całego trwania budowy.
5. Wskazania dotyczące sposobu prowadzenia instrukcji pracowników przed przystąpieniem do realizacji robót szczególnie niebezpiecznych.

Przed przystąpieniem do prac należy dokonać przeszkolenia pracowników z zakresu b.h.p. ze szczególnym uwzględnieniem potencjalnych zagrożeń oraz sposobów zapobiegania zagrożeniom. W trakcie prowadzenia prac należy zapewnić stały nadzór nad ich przebiegiem. Oprócz szkolenia wstępnego przed przystąpieniem do wykonywania robót należy prowadzić szkolenie okresowe a także szkolenie na stanowisku pracy przed przystąpieniem do każdej nowo wykonywanej pracy i przed każdą zmianą stanowiska pracy.
6. Wskazania środków technicznych i organizacyjnych, zapobiegających niebezpieczeństwom wynikającym z wykonywania robót budowlanych w strefach szczególnego zagrożenia zdrowia lub w ich sąsiedztwie, w tym zapewniających bezpieczną i sprawną komunikację, umożliwiającą szybką ewakuację w wypadku pożaru, awarii i innych zagrożeń.
 - a. Stały nadzór osób funkcyjnych na budowie (kierownik budowy, kierownik robót, majster) przy wykonywaniu prac budowlanych.
 - b. Przeszkolenie szkolenia pracowników w zakresie b.h.p.
 - c. Stosowanie przez pracowników odzieży roboczej, odzieży ochronnej, sprzętu ochrony osobistej (rękawice ochronne, okulary ochronne, kaski ochronne, szelki i pasy bezpieczeństwa).
 - d. Stosowanie zabezpieczeń przejść, rusztowań (barierki ochronne i liny bezpieczeństwa).
 - e. Ewentualne wygrozdzenie stref niebezpiecznych oraz oznakowanie stref bezpośrednio upadku wokół rusztowań, podnośników, stosowanie daszków zabezpieczających.

- f. Ogrózenie i oznakowanie terenu budowy i zabezpieczenie terenu budowy przed dostępem osób niepowołanych.
- g. Wygrózenie na terenie placu budowy drogi dojazdowej wolnej od składowania materiałów budowlanych i ustawiania maszyn i innego sprzętu.
- h. Urządzenie na placu budowy punktu p.poż. wyposażonego w podręczny sprzęt gaśniczy.
- i. Umieszczenie w pobliżu wejścia na plac budowy, w widocznym miejscu tablicy informacyjnej zawierającej telefony alarmowe i kontaktowe.
- j. Stosowanie na budowie wyłącznie urządzeń posiadających świadectwo dopuszczenia do użytkowania i znak bezpieczeństwa „B”.
- k. Wykonywanie wszystkich robót budowlanych wyłącznie przez pracowników o odpowiednich kwalifikacjach, przeszkolonych fachowców pod stałym nadzorem technicznym.

UWAGI

Czynności poprzedzające prace budowlane:

Kierownik budowy zobowiązany jest do sporządzenia planu Bezpieczeństwa i Ochrony Zdrowia zgodnie z Dz.U. nr 120 poz. 1126
Robotnicy wykonujący prace budowlane będą przeszkoleni w zakresie stosowania środków ochrony indywidualnej.

Zagospodarowanie placu budowy obejmuje:

Urządzenie wydzielonych pomieszczeń szatni na odzież roboczą, umywalni, miejsca spożywania posiłków oraz sanitariatów. W przypadku wydzielenia tych pomieszczeń z pomieszczeń technicznych (pomocniczych) na terenie remontowanego obiektu należy w tych pomieszczeniach zapewnić warunki higieniczno-sanitarne odpowiadające ich przeznaczeniu.

Szatki na odzież powinny być podzielone na odzież roboczą i własną.

Urządzenie stanowisk na składowanie materiałów i wyrobów. W przypadku składowania na zewnątrz zabezpieczenie tych materiałów przed opadami atmosferycznymi i przed innymi możliwymi uszkodzeniami.

Zapewnienie oświetlenia.

Doprowadzenie energii elektrycznej i zapewnienie łączności telefonicznej. Prace zasadnicze:

Wszystkie prace remontowe prowadzone na elewacjach i na dachu budynku wymagają zabezpieczeń dla pieszych z zewnątrz.

Robotnicy wykonujący prace budowlane będą przeszkoleni w zakresie stosowania środków ochrony indywidualnej.

Do zabezpieczenia stanowisk pracy na wysokości przed upadkiem należy stosować środki ochrony zbiorowej, a w szczególności balustrady.

W trakcie prac związanych z przykryciem i przykryciem płyt styropianowych rusztowania powinny być osłonięte siatką zapobiegającą rozpraszaniu się drobni materiału izolacyjnego. Uwaga: siatka nie stanowi osłony przed wypadnięciem. Oprócz niej powinno się stosować balustrady jak wyżej.

Osoba wykonująca roboty w pobliżu krawędzi dachu jest zobowiązana, posiadac odpowiednio zabezpieczenie przed upadkiem z wysokości.

mgr inż. Andrzej Bała Krupa
UDT, N/A/022/09
do przeprowadzenia w gminie i powiecie
zaplanowanych prac



- Piotr Wilski -
PRACOWNIA KOSZTORYSOWA
Budownictwa Ogólnego i Konserwacji Zabytków
ul. Ferdynanda Magellana 14 / 64
02-777 Warszawa,
tel. 502 029 945

PRZEDMIAR ROBÓT
- DOCIEPLENIE ELEWACJI PAWILONU - ul. Dereniowa 52/54

NAZWA INWESTYCJI : DOCIEPLENIE ELEWACJI PAWILONU WRAZ Z ROBOTAMI TO-
WARZYSZĄCYMI
ADRES INWESTYCJI : ul. Dereniowa 52/54, 02-776 Warszawa,
INWESTOR : Spółdzielnia Mieszkaniowo-Budowlana "IMIELIN"
ADRES INWESTORA : ul. Ernesta Malinowskiego 5, 02-776 Warszawa,
PROJEKT : mg inż. arch. Beata Krupa - upr. MA/022/09
AUTOR OPRACOWANIA : Piotr Wilski
DATA OPRACOWANIA : 29.11.2024 r.

AUTOR OPRACOWANIA :

Data opracowania
29.11.2024 r.

INWESTOR :

Data zatwierdzenia

PRZEDMIAR

Lp.	Podstawa	Opis i wyliczenia	J.m.	Poszcz.	Razem
1		Ocieplenie elewacji w SYSTEMIE Baumit PRO-RENO S			
1 d.1	KNR 19-01 0358-07	Wykucie z muru starych krutek wentylacyjnych stropodachu (31 + 18) * 2	szt. szt.	 98,00	
				RAZEM	98,00
2 d.1	KNR AT-21 0102-01 analogia	Kratki wentylujące stropodach montowane w ociepleniu ścian elewacji - o wymiarach fi 20 cm - z aluminiowej blachy perforowanej i rurą montażową oraz wklejeniem dodatkowej warstwy siatki zbrojonej w otworze poz.1	szt. szt.	 98,00	
				RAZEM	98,00
3 d.1	KNR AT-31 0703-02	Obróbka krawędziowa cokołu z zastosowaniem podwiniętej siatki zbrojeniowej (51,56 + 29,82) * 2 - 5,21 * 2 + 17,86 * 2 <brama> - 1,20 * (3 + 1) - 1,00 * (4 + 5 - 1,80 <otwory wejściowe>	m m	 172,46	
				RAZEM	172,46
4 d.1	KNR AT-31 0703-01 analogia	Montaż systemowej listwy okapnikowej PCV z siatką - kapinos poz.3	m m	 172,46	
				RAZEM	172,46
5 d.1	ZKNR C-2 0101-01	Przygotowanie podłoża - zabezpieczenie wszystkich okien i drzwi folią malarską 681,46 <wg załączonej tabeli>	m ² m ²	 681,46	
				RAZEM	681,46
6 d.1	KNR 4-01 0619-02 analogia	Oczyszczenie powierzchni ścian starej elewacji - w miejscach łatwo dostępnych - o powierzchni do 5 m ² - przy użyciu szczotek stalowych - oraz dokładne sprawdzenie całej powierzchni ściany i zakwalifikowanie do wymiany tynków uszkodzonych attyka = (50,76 + 29,00) * 2 * 1,25 elewacje = (51,16 + 29,42) * 2 * 6,92 cokół = poz.3 * 0,12 <przyjęto wartość średnią> brama = (3,38 <wymiar średni> * 2 + 5,21) * 17,86 "minus" - poz.5 otwory =	m ² m ² m ² m ² m ² m ²	 199,40 1 115,23 20,70 213,78 -681,46	
				RAZEM	867,65
7 d.1	ZKNR C-2 0401-02 analogia	Roboty przygotowawcze. Odbicie tynków cementowo-wapiennych na ścianach, filarach, pilastrach - do 5 m ² - przyjęto 10 % powierzchni poz.6 * 0,10	m ² m ²	 86,76	
				RAZEM	86,76
8 d.1	ZKNR C-2 0101-05 przedmiar wg poz j.w. =	Przygotowanie podłoża - uzupełnienie ubytków w tynkach ponad 5 do 10% powierzchni poz.7	m ² m ²	 86,76	
				RAZEM	86,76
9 d.1	ZKNR C-2 0101-02 przedmiar wg poz j.w. =	Przygotowanie podłoża - oczyszczenie, zmycie podłoża poz.6	m ² m ²	 867,65	
				RAZEM	867,65
10 d.1	ZKNR C-2 0101-03 przedmiar wg poz j.w. =	Przygotowanie podłoża - odgrzybienie i zabezpieczenie powierzchni ścian preparatem do usuwania glonów i grzybów Baumit Fungo Fluid 10 I - zużycie wg producenta 0,10 dm ³ /m ² - przyjęto 15 % powierzchni poz.6 * 0,15	m ² m ²	 130,15	
				RAZEM	130,15
11 d.1	ZKNR C-2 0101-07 przedmiar wg poz j.w. =	Przygotowanie podłoża - jednokrotne gruntowanie BAUMIT MultiPrimer - podkład głęboki- przyjęto 85 % powierzchni poz.6 * 0,85	m ² m ²	 737,50	
				RAZEM	737,50
12 d.1	KNR AT-31 0101-05	Przyklejanie płyt styropianowych o gr. 15 cm na ścianach attyki - Lambda =0,031 W/mK - 2 warstwy - współczynnik 2 Krotność = 2 (50,76 + 0,30 + 29,00 + 0,30) * 2 * 1,25	m ² m ²	 200,90	
				RAZEM	200,90
13 d.1	KNR AT-31 0101-02	Przyklejanie płyt styropianowych o gr. 8 cm na ścianach attyki - Lambda =0,031 W/mK - docelowo przyjęto 38 cm poz.12	m ² m ²	 200,90	
				RAZEM	200,90

PRZEDMIAR

Lp.	Podstawa	Opis i wyliczenia	j.m.	Poszcz.	Razem
14 d.1	KNR AT-31 0101-03 elewacje = cokół = brama = "minus" otwory =	Przyklejanie płyt styropianowych o gr. 10 cm na ścianach elewacji (2 warstwy) i cokołu (1 warstwa) (51,16 + 0,20 + 29,42 + 0,20) * 2 * 6,92 * 2 <warstwy> poz.3 * 0,12 <przyjęto wartość średnią> (3,38 <wymiar średni> * 2 + 5,21) * 17,86 * 2 <warstwy> - poz.5 * 2 <warstwy>	m ² m ² m ² m ²	2 241,53 20,70 427,57 -1 362,92	
				RAZEM	1 326,88
15 d.1	KNR AT-31 0101-02 cokół =	Przyklejanie płyt styropianowych o gr. 8 cm na ścianach cokołu - Lambda =0,031 W/mK - docelowo przyjęto 18 cm poz.3 * 0,12 <przyjęto wartość średnią>	m ² m ²	20,70	
				RAZEM	20,70
16 d.1	KNR AT-31 0704-03	Mocowanie płyt styropianowych łącznikami (kołkami) - mechanicznymi wbijanymi KOELNER KI-10M długości 220,0 mm z zaślepkami EPS - w ilości 6 szt/m2 do podłoża z betonu - w strefie narożnej budynku - 1,5 m od narożnika poz.12 * 2 + poz.13 + poz.14 + poz.15	m ² m ²	1 950,28	
				RAZEM	1 950,28
17 d.1	KNR AT-31 0704-06	Mocowanie płyt styropianowych łącznikami (kołkami) do podłoża z betonu - potrącenie za zmniejszenie ilości do 4 szt/1 m2 ściany - poza strefami narożnymi budynku - 1,5 m od narożnika Krotność = -2 -poz.16 * 0,40	szt. szt.	-780,11	
				RAZEM	-780,11
18 d.1	KNR AT-31 0101-06 attyka + elewacje = cokół = brama = "minus" otwory =	Wykonanie warstwy zbrojonej na ścianach - siatka zbrojąca z włókna szklanego Baumit Star Tex (51,16 + 0,40 + 29,42 + 0,40) * 2 * 8,17 poz.3 * 0,12 <przyjęto wartość średnią> (3,38 <wymiar średni> * 2 + 5,21) * 17,86 - poz.5	m ² m ² m ² m ²	1 329,75 20,70 213,78 -681,46	
				RAZEM	882,77
19 d.1	KNR AT-31 0101-06 attyka + elewacje = cokół = brama = "minus" otwory =	Wykonanie dodatkowej warstwy zbrojonej na ścianach do wysokości 2,00 m od tynku - siatka zbrojąca z włókna szklanego Baumit Star Tex (51,16 + 0,40 + 29,42 + 0,40) * 2 * 2,00 poz.3 * 0,12 <przyjęto wartość średnią> (17,86 + 0,40) * 2,00 - 98,68 * 2,00	m ² m ² m ² m ²	325,52 20,70 36,52 -197,36	
				RAZEM	185,38
20 d.1	KNR K-07 0108-08	Wykonanie dodatkowej warstwy zbrojonej na ścianach w narożnikach wszystkich otworów - siatka zbrojąca z włókna szklanego Baumit Star Tex 320	szt szt	320,00	
				RAZEM	320,00
21 d.1	KNR AT-31 0502-01	Warstwa pośrednia Baumit UniPrimer (zużycie wg producenta 0,30 kg/m2) - na ścianach wykonana ręcznie - pod tynk elewacyjny cienkowarstwowy mineralny Baumit ENDE PUTZ SPEZIAL poz.19	m ² m ²	185,38	
				RAZEM	185,38
22 d.1	KNR AT-31 0502-03 przedmiar wg poz j.w. =	Tynk elewacyjny cienkowarstwowy mineralny Baumit ENDE PUTZ SPEZIAL - wykonany ręcznie na ścianach poz.19	m ² m ²	185,38	
				RAZEM	185,38
23 d.1	KNR AT-31 0601-02 analogia przedmiar wg poz j.w. =	Malowanie elewacji farbą silikonową nanoporową - BAUMIT SILIKON COLOR - wykonane ręcznie; podłoże chłonna poz.19	m ² m ²	185,38	
				RAZEM	185,38
24 d.1	KNR AT-31 0705-01	Montaż systemowych profili dylatacyjnych 8,17 * 2	m m	16,34	
				RAZEM	16,34
25 d.1	KNR AT-31 0702-01	Ochrona narożników wypukłych przy użyciu profilu narożnikowego 8,17 * 4 + 581,58	m m	614,26	
				RAZEM	614,26
26 d.1	analiza indywidualna	Dopłata do pozycji j.w. za utrudnienia wynikające z bardzo dużej ilości reklam, szklanych drzwi, urządzeń klimatyzacyjnych, przewodów itp. elementów poz.6	m m	867,65	
				RAZEM	867,65

PRZEDMIAR

Lp.	Podstawa	Opis i wyczerpania	j.m.	Poszcz.	Razem
2		ATTYKA - OBRÓBKA BLACHARSKA			
27 d.2	KNR 4-01 0535-08 analogia	Rozebranie obróbek blacharskich attyk dachowych z blachy nie nadającej się do użytku $(29,42 + 51,16) * 2 * 0,59$	m ² m ²	 95,08	
				RAZEM	95,08
28 d.2	KNR 0-21 4007-03 analogia	Płyta budowlana OSB3 o krawędziach prostych - grub. 18 mm - mocowana ze spadkiem pod obróbki blacharskie na attykach dachowych $(29,42 + 0,40 + 51,16 + 0,40) * 2 * 0,88$	m ² m ²	 143,23	
				RAZEM	143,23
29 d.2	KNR 5-08 0803-03 analogia	Mechaniczne wykonanie ślepych otworów w betonie objętości do 0.1 dm3 R*0,955 $(29,42 + 51,16) * 2 * 0,35 * 5 < \text{szt} / \text{m}^2 >$	szt. szt.	 282,03	
				RAZEM	282,03
30 d.2	KNR 2-02 0506-02 analogia	Obróbki attyk dachowych - przy szerokości w rozwinięciu ponad 25 cm - z blachy ocynkowanej powlekanej $(29,42 + 0,40 + 51,16 + 0,40) * 2 * 1,15$	m ² m ²	 187,17	
				RAZEM	187,17
31 d.2	KNR 2-02 0333-01 analogia	Uszczelnianie ręczne kitem trwale plastycznym styków elementów ściany pionowej z obróbką blacharską $(29,42 + 0,40 + 51,16 + 0,40) * 2$ $(29,42 - 0,24 + 51,16 - 0,24) * 2$	m m	 162,76 160,20	
				RAZEM	322,96
3		PODOKIENNIKI TRADYCYJNE - OBRÓBKA BLACHARSKA			
32 d.3	KNR 4-01 0535-08	Rozebranie obróbek blacharskich starych podokienników z blachy nie nadającej się do użytku $(209,98 - 138,22) * 0,20$	m ² m ²	 14,35	
				RAZEM	14,35
33 d.3	KNR 2-02 0923-04	Spadki pod obróbki blacharskie z zaprawy $(209,98 - 138,22) * 0,35$	m ² m ²	 25,12	
				RAZEM	25,12
34 d.3	NNRNKB 202 0541- 02	(z.VI) Obróbki blacharskie z blachy powlekanej o szer. w rozwinięciu ponad 25 cm wraz z montażem uszczelki EPDM $(209,98 - 138,22) * 0,40$	m ² m ²	 28,70	
				RAZEM	28,70
35 d.3	Materiał	Uszczelka EPDM o wym. 3 x 10 mm - samoprzylepna 209,98 - 138,22	m m	 71,76	
				RAZEM	71,76
36 d.3	KNR 2-02 0333-01 analogia	Uszczelnianie ręczne masą silikonową do uszczelniania - styków elementów ściany pionowej z obróbką blacharską - przyjęto zużycie 0,15 kg/mb poz.35	m m	 71,76	
				RAZEM	71,76
4		PODOKIENNIKI 45 st. - OBRÓBKA BLACHARSKA			
37 d.4	KNR 2-02 0123-04 analogia	Okladanie (szpałdowanie) ścian i słupów stalowych płytkami z betonu komórkowego grubości 12 cm $(5,76 * (6 + 1 + 4) + 1,20 * (9 + 7 + 9 + 7 + 8 + 8 + 4) + 4,26 + 0,86 + 2,92 * 2 + 1,50) * 0,78$	m ² m ²	 107,81	
				RAZEM	107,81
38 d.4	analiza indywidualna	Izolacja ścianki j.w. pianką poliuretanową grubości 1 cm $(5,76 * (6 + 1 + 4) + 1,20 * (9 + 7 + 9 + 7 + 8 + 8 + 4) + 4,26 + 0,86 + 2,92 * 2 + 1,50) * 0,78$	m ² m ²	 107,81	
				RAZEM	107,81
39 d.4	KNR 2-02 0609-07 analiza indywidualna	Izolacje cieplne i przeciwdźwiękowe z klinów styropianowych poziome - paski szerokości 15 x 15 cm na ścianach - współczynnik 3,0 Krotność = 3 $(5,76 * (6 + 1 + 4) + 1,20 * (9 + 7 + 9 + 7 + 8 + 8 + 4) + 4,26 + 0,86 + 2,92 * 2 + 1,50)$	m m	 138,22	
				RAZEM	138,22

PRZEDMIAR

Lp.	Podstawa	Opis i wyliczenia	j.m.	Poszcz.	Razem
40 d.4	KNR 2-02 0609-07 analiza in- dywidualna	Izolacje ciepłe i przeciwdźwiękowe z klinów styropianowych poziome - paski szerokości 20 x 20 cm na ścianach - współczynnik 4,0 Krotność = 4 (5,76 * (6 + 1 + 4) + 1,20 * (9 + 7 + 9 + 7 + 8 + 8 + 4) + 4,26 + 0,86 + 2,92 * 2 + 1,50)	m m	 138,22	
				RAZEM	138,22
41 d.4	KNR AT-31 0101-03	Przyklejanie płyt styropianowych o gr. 10 cm na ścianach elewacji (2 warstwy) - współczynnik 2,0 Krotność = 2 (5,76 * (6 + 1 + 4) + 1,20 * (9 + 7 + 9 + 7 + 8 + 8 + 4) + 4,26 + 0,86 + 2,92 * 2 + 1,50) * 0,58	m ² m ²	 80,17	
				RAZEM	80,17
42 d.4	NNRNKB 202 0541- 02	(z.VI) Obróbki blacharskie z blachy powlekanej o szer. w rozwinięciu ponad 25 cm wraz z montażem uszczelki EPDM poz.39 * 0,60	m ² m ²	 82,93	
				RAZEM	82,93
43 d.4	Materiał	Uszczelka EPDM o wym. 3 x 10 mm - samoprzylepna poz.39	m m	 138,22	
				RAZEM	138,22
44 d.4	KNR 2-02 0333-01 analogia	Uszczelnianie ręczne masą silikonową do uszczelniania - styków elementów ścian pionowej z obróbką blacharską - przyjęto zużycie 0,15 kg/mb poz.43	m m	 138,22	
				RAZEM	138,22
5		ODNOWIENIE OŚCIEŻY OKIENNYCH I DRZWIOWYCH			
45 d.5	KNR 4-01 0619-01 analogia	Oczyszczenie powierzchni starych ościeży - łatwo dostępnych o powierzchni do 1 m ² przy użyciu szczotek stalowych 581,58 * 0,15	m ² m ²	 87,24	
				RAZEM	87,24
46 d.5	ZKNR C-2 0401-02 analogia	Roboty przygotowawcze. Odbicie tynków cementowo-wapiennych na ścianach, filarach, pilastrach - do 5 m ² - przyjęto 10 % powierzchni poz.45 * 0,10	m ² m ²	 8,72	
				RAZEM	8,72
47 d.5	ZKNR C-2 0101-05 przedmiar wg poz j.w. = =	Przygotowanie podłoża - uzupełnienie ubytków w tynkach ponad 5 do 10% powierzchni poz.46	m ² m ²	 8,72	
				RAZEM	8,72
48 d.5	ZKNR C-2 0101-02 przedmiar wg poz j.w. = =	Przygotowanie podłoża - oczyszczenie i zmycie podłoża poz.45	m ² m ²	 87,24	
				RAZEM	87,24
49 d.5	ZKNR C-2 0101-03 przedmiar wg poz j.w. = =	Przygotowanie podłoża - odgrzybienie i zabezpieczenie powierzchni ścian preparatem do usuwania glonów i grzybów Baumit Fungo Fluid 10 I - zużycie wg producenta 0,10 dm ³ /m ² - przyjęto 15 % powierzchni poz.45 * 0,15	m ² m ²	 13,09	
				RAZEM	13,09
50 d.5	ZKNR C-2 0101-07 przedmiar wg poz j.w. = =	Przygotowanie podłoża - jednokrotne gruntowanie BAUMIT MultiPrimer - podkład wgłębny- przyjęto 85 % powierzchni poz.45 * 0,85	m ² m ²	 74,15	
				RAZEM	74,15
51 d.5	KNR AT-31 0102-03	Przyklejanie klinów styropianowych o gr. 3 do 5 cm na ościeżach górnych dla odwrócenia kierunku spadków 209,98 * 0,35	m ² m ²	 73,49	
				RAZEM	73,49
52 d.5	KNR AT-31 0702-01	Ochrona narożników wypukłych przy użyciu profilu narożnikowego 581,58	m m	 581,58	
				RAZEM	581,58
53 d.5	KNR AT-31 0102-04	Wykonanie warstwy zbrojonej na ościeżach - siatka zbrojąca z włókna szklanego Baumit Star Tex 581,58 * (0,15 + 0,20)	m ² m ²	 203,55	

PRZEDMIAR

Lp.	Podstawa	Opis i wyliczenia	J.m.	Poszcz.	Razem
54 d.5	KNR AT-31 0502-02 przedmiar wg poz j.w. =	Warstwa pośrednia Baumit UniPrimer (zużycie wg producenta 0,30 kg/m ²) - na ościeżach wykonana ręcznie - pod tynk elewacyjny cienkowarstwowy mineralny Baumit ENDE PUTZ SPEZIAL poz.53	m ² m ²	RAZEM 203,55	203,55
				RAZEM	203,55
55 d.5	KNR AT-31 0502-04 przedmiar wg poz j.w. =	Tynk elewacyjny cienkowarstwowy mineralny Baumit ENDE PUTZ SPEZIAL - wykonany ręcznie na ościeżach poz.53	m ² m ²	RAZEM 203,55	203,55
				RAZEM	203,55
56 d.5	KNR AT-31 0601-02 analogia przedmiar wg poz j.w. =	Malowanie elewacji farbą silikonową nanoporową - BAUMIT SILIKON BIAŁA - wykonane ręcznie; podłoże chłonna poz.53	m ² m ²	RAZEM 203,55	203,55
				RAZEM	203,55
57 d.5	KNR 2-02 0333-01 analogia	Uszczelnianie ręczne masą silikonową do uszczelniania - styków elementów ościż z oknem - przyjęto zużycie 0,15 kg/mb 581,58 + 209,98	m m	RAZEM 791,56	791,56
6		RUSZTOWANIA		RAZEM	791,56
58 d.6	KNR AT-05 1651-03	Rusztowania ramowe elewacyjne o szer. 0,73 m i rozstawie podłużnym ram 2,57 m o wys. do 20 m (29,82 + 51,56) * 2 * (8,17 + 0,15)	m ² m ²	RAZEM 1 354,16	1 354,16
59 d.6	KNR 2-02 1614-04	Daszki ochronne ciągle wolnostojące (29,82 + 51,56) * 2 * 1,80	m ² m ²	RAZEM 292,97	292,97
60 d.6	KNR 2 1506-01	Instalacje odgromowe rusztowań zewnętrznych przyściennych o wysokości do 20 m poz.58	m ² m ²	RAZEM 1 354,16	1 354,16
61 d.6	KNR AT-05 1663-04 =	Zabezpieczenia ochronne - siatka dla rusztowań ramowych elewacyjnych o szer. 0,73 m poz.58	m ² m ²	RAZEM 1 354,16	1 354,16
62 d.6	KNR 2-02 rozdz. 16 analiza indywidualna	Czas pracy - dzierżawa rusztowania ramowego elewacyjnego o szer. 0,73 m i rozstawie podłużnym ram 2,57 m o wys. do 10 m (8210,06 - 757,49 - 6,85) / (6 * 0,84) (8210,06 - 757,49 - 6,85) / (6 * 0,84)	mg mg	RAZEM 1 477,33	1 477,33
7		WYWIEZIE NIE I UTYLIZACJA - GRUZU I MATERIAŁÓ W Z ROZBIÓREK		RAZEM	1 477,33
63 d.7	KNR 4-01 0108-11 wg poz. 1 = wg poz. 5 = wg poz. 6 = wg poz. 7 = wg poz. 26 = = wg poz. 31 = = wg poz. 45 = = wg poz. 46 = = wg poz. 69 = =	Wywiezienie gruzu sprzymowanego samochodami samowładowczymi na odległość do 1 km 0,14 * 0,14 * 98 * 0,10 681,46 * 0,002 867,65 * 0,001 86,76 * 0,025 95,08 * 0,01 14,35 * 0,01 87,24 * 0,001 8,72 * 0,03 64,33 * 0,03	m ³ m ³ m ³ m ³ m ³ m ³ m ³ m ³ m ³ m ³	RAZEM 0,192 1,363 0,868 2,169 0,951 0,144 0,087 0,262 1,930	7,966
64 d.7	KNR 4-01 0108-12	Wywiezienie gruzu sprzymowanego samochodami samowładowczymi - za każdą następną 1 km- do 35 km łącznie - współczynnik 34,0 Krotność = 34 poz.63	m ³ m ³	RAZEM 7,97	7,97
				RAZEM	7,97

PRZEDMIAR

Lp.	Podstawa	Opis i wyliczenia	j.m.	Poszcz.	Razem
65 d.7	analiza indywidualna	Opłata utylizacyjna za składowanie ziemi i gruzu na zwalce poz.63	m ³ m ³	7,97	
				RAZEM	7,97
8		INSTALACJA ODGROMOWA			
66 d.8	analiza indywidualna	Demontaż istniejącej instalacji ogromowej Pawilonu, wykonanie nowej po zakończeniu prac ocieplających, zrobienie niezbędnych pomiarów, szkiców powykonawczych i protokołów 51,56 * 29,82	m ² m ²	1 537,52	
				RAZEM	1 537,52
9		STUDZIENKI PRZYOKIENNE			
67 d.9	analiza indywidualna	Zdemontować istniejące kraty w płaszczyźnie pionowej i poziomej. Studzienki wykonać do wysokości ok. 10 cm poniżej poziomu wierzchu cokołu bloczkami betonowymi, w razie potrzeby reprofilować styrodurem gr. 3 cm, powierzchnię część wyrównać, zastosować wyprawę zewnętrzną z tynku mozaikowego. Zamontować nowe kraty poziome (wg detali) za pomocą śrub M-12. Kraty, balustrady i pozostałe elementy metalowe na elewacji pomalować farbami CYNKAL (zestaw do malowania 8 elementów stalowych niedokładnie oczyszczonych z produktów korozji: POLRUST + CYNKAL) zgodnie z zaleceniami producenta w kolorze grafitowym. 7	kpl. kpl.	7,00	
				RAZEM	7,00
10		DOCIEPLENIE PONIŻEJ TERENU - 60 cm			
68 d.10	analiza indywidualna	Ściany piwnic, włącznie ze ścianami wewnątrz studzienek przy oknach piwnicznych (do wysokości spodu nadproża nad oknami piwnicznymi), docieplić na głębokość 60,0 cm poniżej poziomu gruntu styropianem samogasnącym gr. 18,0 cm - ekstrudowany albo przeciwwodny. Rozebranie nawierzchni, wykop, odtworzenie nawierzchni, zasypianie, wywiezienie nadmiaru ziemi wraz z jej utylizacją (51,56 + 29,82) * 2 * 0,60 <cm ocieplenia>	m ² m ²	97,66	
				RAZEM	97,66
11		PRACE RÓŻNE - DODATKOWE			
69 d.11	KNR 4-01 0354-08	Wykucie z muru stalowych krat okiennych o powierzchni ponad 2 m2 1,20 * 1,89 * 7 + 1,20 * 2,82 * 4 + <bramy stalowe> 5,09 * 3,25 + 5,25 * 3,50	m ² m ²	64,33	
				RAZEM	64,33
70 d.11	KNR 4-01 0304-02	Zamurowanie otworów w ścianach na zaprawie cementowo-wapiennej bloczkami betonu komórkowego 1,20 * 2,82 * 4 <szk> * 0,25	m ³ m ³	3,38	
				RAZEM	3,38
71 d.11	KNR AT-31 0502-01	Warstwa pośrednia Baunit UniPrimer (zużycie wg producenta 0,30 kg/m2) - na ścianach wykonana ręcznie - pod tynk elewacyjny cienkowarstwowy mineralny Baunit ENDE PUTZ SPEZIAL 6,98 * 3,50	m ² m ²	24,43	
				RAZEM	24,43
72 d.11	KNR AT-31 0502-03	Tynk elewacyjny cienkowarstwowy mineralny Baunit ENDE PUTZ SPEZIAL - wykonany ręcznie na ścianach 71	m ² m ²	71,00	
				RAZEM	71,00
73 d.11	KNR AT-31 0601-02 analogia	Malowanie elewacji farbą silikonową nanoporową - BAUMIT SILIKON COLOR - wykonane ręcznie; podłoże chłonna poz.71	m ² m ²	24,43	
				RAZEM	24,43
74 d.11	analiza indywidualna	Istniejące bramy po zdemontowaniu należy oczyścić poprzez piaskowanie albo szrotkowanie oraz ponowne wykorzystanie po zmianie sposobu mocowania do elewacji (jako brama „nakładana”). Malowanie wg p. 5.11 na kolor grafitowy. 5,09 * 3,25 + 5,25 * 3,50	m ² m ²	34,92	
				RAZEM	34,92

.....
(pieczęć firmowa)

OFERTA

Nazwa oferenta

Siedziba oferenta

Telefon

Zamawiający: Spółdzielnia Mieszkaniowo-Budowlana „IMIELIN” z siedzibą w Warszawie, ul. Malinowskiego 5.

W odpowiedzi na ogłoszenie przetargu nieograniczonego nr 02/TT/2025 na wykonanie ocieplenia elewacji pawilonu usługowego w Warszawie ul. Dereniowa 52/54 przedkładamy ofertę na poniższych warunkach:

Według poniższego zestawienia

	Adres	Wartość		Okres gwarancji (miesiące)
		Netto	Brutto	
1.	Docieplenie pawilonu przy ul. Dereniowej 52/54			

- Oświadczamy, że zapoznaliśmy się z dokumentacją techniczną i dokumentacją przetargową udostępnioną przez Zamawiającego. Do dokumentów przetargowych nie wnosimy żadnych zastrzeżeń,
- Oświadczamy, że uważamy się za związanych z niniejszą ofertą przez okres wskazany w specyfikacji. Na potwierdzenie tego wnosimy wadium w wysokości zł w formie pieniądza,
- Jesteśmy świadomi, że gdyby z naszej winy nie doszło do zawarcia umowy, lub gdyby dane podane w naszej ofercie okazały się nieprawdziwe, to wniesione przez nas wadium przechodzi na rzecz Zamawiającego.
- W przypadku wybrania naszej oferty zobowiązujemy się do podpisania umowy na warunkach zawartych we wzorze umowy w terminie i miejscu określonym przez Zamawiającego,
- Wykonawca do konsultowania spraw merytorycznych i koordynowania współpracy oraz kontroli przebiegu realizacji umowy upoważnia:
P.
Tel./fax: tel. kom:
Adres e-mail:
- Osobą upoważnioną do podpisania umowy jest:
P.
tel.
- Ofertę składamy na ponumerowanych stronach.

8. Załącznikami do niniejszej oferty są:

1) Kosztorys ofertowy szczegółowy

.....
.....
.....
.....
.....
.....
.....
.....
.....
.....
.....
.....
.....
.....
.....
.....
.....
.....
.....
.....
.....

.....
*(podpis i pieczętka imienna uprawnionego
Przedstawiciela Oferenta)*

.....
(miejsowość i data)

OŚWIADCZENIE

Przystępując do udziału w przetargu nr 02/TT/2025 na wykonanie ocieplenia elewacji pawilonu usługowego w Warszawie ul. Dereniowa 52/54 będąc przedstawicielem firmy:

.....

Oświadczam, że firma którą reprezentuję:

1. Jest uprawniona do występowania w obrocie prawnym;
2. Posiada uprawnienia do wykonywania określonej działalności lub czynności jeżeli przepisy nakładają obowiązek ich posiadania;
3. Posiada odpowiednią wiedzę, doświadczenie, oraz dysponuje odpowiednim potencjałem technicznym i osobami zdolnymi do wykonania zamówienia
4. Znajduje się w sytuacji finansowej zapewniającej wykonanie zamówienia.

Dane zawarte w przedłożonym dokumencie są aktualne, prawdziwe i zgodne ze stanem faktycznym. Oświadczamy również, iż dokumenty stanowiące załączniki do Ofert są aktualne, jak również iż po dniu wystawienia ww. dokumentów nie zaszły zmiany powodujące konieczność nowych wpisów.

Ponadto oświadczamy, że nie wnosimy uwag do specyfikacji warunków zamówienia, zapoznaliśmy się z przedmiotem zamówienia i znane nam są wszelkie warunki związane z jego realizacją, jak również że spełniamy wszelkie wymogi zawarte w SIWZ.

.....
*podpis i pieczętka imienna uprawnionego
Przedstawiciela Oferenta*

.....
(miejscowość i data)

OŚWIADCZENIE

Przystępując do udziału w przetargu nr 02/TT/2025 na wykonanie ocieplenia elewacji pawilonu usługowego w Warszawie ul. Dereniowa 52/54 będąc przedstawicielem firmy:

.....

Oświadczam, że:

- a. w ciągu ostatnich trzech lat przed wszczęciem postępowania przetargowego, nie doszło do sytuacji w której - z przyczyn, za które Oferent ponosiłby odpowiedzialność - nie wykonał zamówienia, względnie wykonał je nienależycie lub nieterminowo;
- b. nie wszczęto względem Oferenta postępowania naprawczego, upadłościowego;
- c. Oferent nie zalega z uiszczeniem podatków, opłat lub składek na ubezpieczenia społeczne lub zdrowotne;
- d. Oferent nie znajduje się w sporze sądowym ze Spółdzielnią, jak również nie posiada wiedzy, jakoby takie postępowanie miało się toczyć;
- e. Oferent, jak również osoby uprawnione do reprezentacji Oferenta, bądź posiadające w nim udziały (w przypadku spółek prawa handlowego) nie wchodzi w skład Zarządu oraz Rady Nadzorczej Zamawiającego.

.....
*podpis i pieczęć imienna uprawnionego
Przedstawiciela Oferenta*

.....

(miejsowość i data)

OSWIADCZENIE FINANSOWE

Składając ofertę w postępowaniu przetargowym nr 02/TT/2025 na wykonanie ocieplenia elewacji pawilonu usługowego w Warszawie ul. Dereniowa 52/54 oświadczamy, że sytuacja finansowa naszej firmy za rok sprawozdawczy 2024 na dzień przedstawia się następująco:

ZYSK BRUTTO	
SPRZEDAŻ BRUTTO	
AKTYWA BIEŻĄCE	
PASYWA BIEŻĄCE	
ZOBOWIAZANIA OGÓŁEM	
AKTYWA OGÓŁEM	
PRZEPŁYW SRODKÓW PIENIĘŻNYCH(CASCH FLOW)	

Na potwierdzenie powyższych danych załączamy następujące dokumenty:

1.
2.

.....
Podpis i pieczętka firmowa oferenta

.....
Miejscowość, data

.....
 (pieczęć adresowa firmy Wykonawcy)

Składając ofertę w przetargu nieograniczonym nr 02/TT/2025 na wykonanie ocieplenia elewacji pawilonu usługowego w Warszawie ul. Dereniowa 52/54

Ja/my niżej podpisany/i reprezentując wykonawcę:

Oświadczam/y, że w wykonywaniu zamówienia będą uczestniczyć następujące osoby:

Lp.	Imię i nazwisko	Kwalifikacje zawodowe, doświadczenie i wykształcenie*	Zakres wykonywanych czynności	Podstawa do dysponowania daną osobą**

* Wykonawca powinien podać informacje, na podstawie których zamawiający będzie mógł ocenić spełnienie warunku opisanego w pkt IV ppkt 2) SIWZ; (np. Adam Nowak/Zasadn. Szkoła Budowlana/10 lat pracy; murarz-tylnik, malarz, glazurnik, itp.)

** Wykonawca powinien wskazać, na jakiej podstawie dysponuje lub będzie dysponował osobami wskazanymi do realizacji zamówienia (np. umowa o pracę, umowa cywilno-prawna)

Oświadczam(my), że osoby, które będą nadzorować i kierować realizacją zamówienia (wymienione w tabeli powyżej), posiadają wymagane uprawnienia.

.....
 (miejsowość i data)

.....
 (podpisy uprawnionego przedstawiciela)