

SPECYFIKACJA ISTOTNYCH WARUNKÓW ZAMÓWIENIA

PRZETARG NIEOGRANICZONY Nr 06/TT/2024

na:

„NA WYKONANIE REMONTU ELEWACJI KAMIENNEJ BUDYNKU DERENIOWA 10 W WARSZAWIE”

I. Informacje ogólne:

Zamawiający: SPÓŁDZIELNIA MIESZKANIOWO BUDOWLANA „IMIELIN”

Adres Zamawiającego: 02-776 Warszawa, ul Malinowskiego 5

Tel: 22 546 19 00

NIP: 525 001 11 31

Adres strony internetowej: www.smbimielin.pl

E-mail: sekretariat@smbimielin.pl

Termin otwarcia ofert: 19.08.2024 r. o godz. 10.00

Tryb zamówienia:

Postępowanie o udzielenie zamówienia publicznego prowadzone jest w trybie przetargu nieograniczonego, zgodnie z „Regulaminem przeprowadzania przetargów w Spółdzielni Mieszkaniowo-Budowlanej „Imielin” w Warszawie” , sprawa nr. 06/TT/2024

Przetwarzanie danych osobowych.

Administratorem przetwarzanych danych osobowych uczestników niniejszego postępowania ofertowego jest Spółdzielnia Mieszkaniowo-Budowlana „Imielin” z siedzibą w Warszawie (02-776 Warszawa) ul. Malinowskiego 5. Z administratorem można skontaktować drogą elektroniczną pisząc na adres e-mail: sekretariat@smbimielin.pl, lub w sposób tradycyjny wysyłając korespondencję na adres wskazany powyżej z dopiskiem Ochrona Danych Osobowych. Dane osobowe przetwarzane są w związku z prowadzonym postępowaniem ofertowym na „wykonanie remontu elewacji kamiennej budynku Dereniowa 10 w Warszawie” , oraz w związku z zachowaniem niezbędnych informacji w związku z obroną przed lub dochodzeniem roszczeń wynikających z dokonanego wyboru oraz udzieleniem odpowiedzi na złożone pisma i reklamacje (prawnie usprawiedliwiony interes Administratora). Mają Państwo prawo do informacji o przetwarzaniu danych osobowych, uzyskania kopii danych, do sprostowania, usunięcia, ograniczenia przetwarzania, sprzeciwu wobec innych celów przetwarzania danych, wycofania zgody w sytuacji przetwarzania danych na jej podstawie oraz prawo do wniesienia skargi do Prezesa Urzędu Ochrony Danych Osobowych w przypadku uznania, że przetwarzanie danych osobowych narusza przepisy dotyczące ochrony danych osobowych. Wszelkie niezbędne informacje o przetwarzaniu danych osobowych w ramach niniejszego postępowania ofertowego uzyskasz: https://www.smbimielin.pl/211_ochrona_danych_osobowych.

II. Opis przedmiotu zamówienia.

Przedmiotem zamówienia jest wykonanie remontu elewacji kamiennej budynku Dereniowa 10 w Warszawie”.

Szczegółowy opis przedmiotu zamówienia, oraz zakres prac przedstawiono w załączniku nr 1 do SIWZ. Zadanie należy wykonać na podstawie Opisu Przedmiotu Zamówienia, przedmiarów i niniejszej Specyfikacji Istotnych Warunków Zamówienia (SIWZ).

Przedmiary robót zawarte są w *załączniku nr. 2a - 2g* do Specyfikacji.

Ofertę należy złożyć na druku oferty cenowej (*załącznik nr 3 do SIWZ*).

Nieprzekraczalny termin realizacji zamówienia: 20.12.2024 r

III. Dokumenty wymagane od oferentów.

1. Dokumenty dotyczące firmy :

a) **aktualny wypis z Krajowego Rejestru Sądowego** lub zaświadczenie o wpisie do ewidencji CEIDG - potwierdzające dopuszczenie do obrotu prawnego w zakresie objętym zamówieniem,

b) **zaświadczenie właściwego naczelnika Urzędu Skarbowego** potwierdzające, że Oferent nie zalega z opłaceniem podatków, lub zaświadczenie, że uzyskał przewidziane prawem zwolnienie, odroczenie lub rozłożenie na raty zaległych płatności

c) **zaświadczenie właściwego oddziału Zakładu Ubezpieczeń Społecznych** potwierdzające, że oferent nie zalega z opłacaniem opłat oraz składek na ubezpieczenia zdrowotne i społeczne,

d) **zaświadczenie z banku Oferenta**, że na jego rachunku bankowym nie jest prowadzone postępowanie zabezpieczające lub egzekucyjne oraz posiada środki finansowe lub zdolność kredytową w wysokości co najmniej 200 000 zł, (słownie: dwieście tysięcy zł.);

e) **Zaświadczenie Ubezpieczyciela lub Kopia Polisy Ubezpieczeniowej** od odpowiedzialności cywilnej z tytułu prowadzonej działalności gospodarczej, potwierdzającej iż Oferent posiada aktualne ubezpieczenie na kwotę minimum: 300 000 zł .

Dokumenty wymienione w punkcie „a”, „b”, „c” i „e”, muszą być wystawione nie dawniej niż na trzy miesiące przed dniem ustalonym jako dzień otwarcia ofert. Dokument wymieniony w punkcie „d” jest ważny przez 30 dni licząc od daty wystawienia przez odpowiedni Bank. Oferenci składają oświadczenie, że po dniu wystawienia ww. dokumentów nie zaszły zmiany powodujące konieczność nowych wpisów.

2. Dokumenty dotyczące przetargu :

a) **Zaświadczenie z Krajowego Rejestru Karnego** o niekaralności Oferenta

(w przypadku osób fizycznych prowadzących jednoosobową działalność gospodarczą) lub osób upoważnionych do jego reprezentacji Oferenta (w przypadku spółek prawa handlowego);

b) **oświadczenie Oferenta o spełnieniu wymogów SIWZ**, że posiada odpowiednią wiedzę, doświadczenie, potencjał techniczny i ekonomiczny umożliwiający realizację zamówienia i że spełnia wymogi SIWZ, jak również, że posiada uprawnienia do wykonywania określonej działalności lub czynności jeżeli przepisy nakładają obowiązek ich posiadania - (*zał. nr 4 do SIWZ*);

- c) **zaakceptowany projekt umowy** lub oświadczenie o przyjęciu warunków umowy, (zał. nr 5 do SIWZ)
- d) **oświadczenie Oferenta o spełnieniu wymogów przystąpienia do przetargu** (zał. nr 6 do SIWZ), w którym Oferent potwierdzi, iż:
 - w ciągu ostatnich trzech lat przed wszczęciem postępowania przetargowego, nie doszło do sytuacji w której - z przyczyn, za które ponosił odpowiedzialność - nie wykonał zamówienia, względnie wykonał je nienależycie lub nieterminowo;
 - nie wszczęto względem niego postępowania naprawczego, upadłościowego;
 - nie zalega z uiszczeniem podatków, opłat lub składek na ubezpieczenia społeczne lub zdrowotne;
 - nie znajduje się w sporze sądowym ze Spółdzielnią, jak również nie posiada wiedzy, jakoby takie postępowanie miało się toczyć;
 - Oferent, jak również osoby uprawnione do reprezentacji Oferenta, bądź posiadające w nim udziały (w przypadku spółek prawa handlowego) nie wchodzi w skład Zarządu oraz Rady Nadzorczej Zamawiającego.
- e) **Oświadczenie** o sytuacji finansowej Oferenta zapewniającej wykonanie zamówienia (zał. nr 4 do SIWZ);
- f) **wykaz robót**, w których oferent wykonywał remonty (lub nowe zadania), w ciągu ostatnich 3 lat o podobnym charakterze i złożoności, lub wykaz realizacji w przypadku gdy firma istnieje krócej niż 3 lata, (druk własny składającego ofertę),
- g) **referencje** ze zrealizowanych (w ciągu ostatnich 3 lat oraz wymienionych w wykazie z pkt. f) robót o charakterze i złożoności nie mniejszej niż zadanie będące przedmiotem postępowania,
- h) **upoważnienie dla Zamawiającego** do zasięgania opinii o ofercie w firmach, które wydały stosowne referencje, (druk własny Oferenta).
- i) **ofertę należy złożyć na druku oferty cenowej** (załącznik nr 3 do SIWZ).

Dokumenty wymienione w punkcie „a”, „b”, „d” i „e” muszą być wystawione nie dawniej niż na trzy miesiące przed dniem ustalonym jako dzień otwarcia ofert.

- 3. Brak jakiegokolwiek dokumentu wymienionego powyżej (pkt. 1 i 2) lub złożenie dokumentu w niewłaściwej formie powoduje odrzucenie oferty.
- 4. Załączniki muszą być opracowane w formie przekazanej przez Zamawiającego.
- 5. Wszystkie dokumenty wymienione w rozdziale „III” muszą być przedstawione w formie oryginałów lub kopii poświadczonych przez oferenta „za zgodność z oryginałem”.
- 6. Zamawiający nie zwraca dokumentów złożonych w ofercie przetargowej.

IV. Warunki udziału w postępowaniu.

O zamówienie mogą się ubiegać Oferenci, którzy spełniają następujące warunki:

- 1. posiadają uprawnienia do wykonania określonej działalności lub czynności jeżeli przepisy prawa nakładają obowiązek ich posiadania,
- 2. posiadają wiedzę i doświadczenie, oraz dysponują odpowiednim potencjałem technicznym i osobami zdolnymi do wykonania zamówienia,
 - na potwierdzenie wiedzy i doświadczenia Zamawiający wymaga załączenia wykazu wykonywanych usług (co najmniej 3 usługi w ostatnich 3 latach) o podobnym charakterze i złożoności o wartości rocznie min. 150 tys. zł. brutto,

- na potwierdzenie zdolności technicznej zamawiający wymaga zatrudnienia do każdego zadania przez Wykonawcę odpowiedniej ilości osób na podstawie umowy o pracę. Zamawiający wymaga zatrudnienia co najmniej 1 osoby do kierowania i nadzoru nad prowadzonymi pracami, która będzie pełnić funkcję kierownika budowy posiadającą stosowne uprawnienia budowlane wykonawcze w branży ogólnobudowlanej, oraz przynależność do Izby Inżynierów Budownictwa.

Wykonawca przedłoży wykaz osób wraz z informacją dotyczącą kwalifikacji zawodowych, doświadczenia wg. wzoru stanowiącego załącznik nr 8 do SIWZ.

Zamawiający może na każdym etapie postępowania uznać, że Wykonawca nie posiada wymaganych zdolności, jeżeli zaangażowanie osób z nadzoru technicznego, lub pracowników może mieć negatywny wpływ na realizację zamówienia.

- znajdą się w sytuacji finansowej zapewniającej wykonanie zamówienia,
 - na potwierdzenie sytuacji finansowej Zamawiający wymaga załączenia do oferty zaświadczenia z Urzędu Skarbowego PIT/B za ostatni rok rozliczeniowy (kopia), lub oświadczenia finansowego (zał. nr 7 do SIWZ),

O zamówienie nie mogą ubiegać się Oferenci:

- którzy w ciągu ostatnich trzech lat przed wszczęciem postępowania przetargowego nie wykonali zamówienia, względnie wykonali je nienależycie lub nieterminowo, z przyczyn, za które ponieśli odpowiedzialność
- wobec, których wszczęto postępowanie naprawcze, upadłościowe, lub których upadłość ogłoszono,
- oferenci, którzy zalegają z uiszczaniem podatków, opłat lub składek na ubezpieczenie społeczne lub zdrowotne, z wyjątkiem przypadków, gdy uzyskali oni przewidziane prawem zwolnienie, odroczenie, rozłożenie na raty zaległych płatności lub wstrzymanie w całości wykonania decyzji właściwego organu,
- oferenci, którzy znajdują się w sporze sądowym z SMB „IMIELIN” lub wobec, których przygotowywane jest takie postępowanie,
- oferenci, których członkowie władz lub udziałowcy wchodzi w skład organów statutowych Spółdzielni.

V. Sposób porozumiewania się Zamawiającego z Wykonawcami.

- Adres do korespondencji zamieszczony jest w pkt. „I” SIWZ. Oferent może zwracać się do Zamawiającego o wyjaśnienia dotyczące wszelkich wątpliwości związanych z SIWZ, kierując swoje zapytanie na piśmie wyłącznie na adres Zamawiającego podając numer sprawy: 06/TT/2024. Postępowanie o udzielenie zamówienia prowadzi się w języku polskim z zachowaniem formy pisemnej,
- W postępowaniu o udzielenie zamówienia oferta, załączniki do oferty, umowa oraz załączniki do umowy wymagają formy pisemnej. Pozostała korespondencja może odbywać się pisemnie lub za pomocą faksu lub drogą elektroniczną,
- Zamawiający udzieli odpowiedzi na wszelkie zapytania związane z prowadzonym postępowaniem pod warunkiem, że zapytanie zostanie skierowane nie później niż 6 dni przed upływem terminu składania ofert (liczy się data wpłynięcia zapytania do Zamawiającego),
- Pisemna odpowiedź zostanie przesłana wszystkim uczestnikom postępowania bez wskazania źródła zapytania,

5. Brak zapytań do treści SIWZ jest równoznaczny z przyjęciem, iż wszyscy oferenci posiadli pełne i szczegółowe informacje na temat przedmiotu zamówienia i nie wnoszą do treści SIWZ żadnych uwag.

Osoby uprawnione do kontaktów z Oferentami.

W sprawach dotyczących przedmiotu zamówienia: inspektor nadzoru ds. budowlanych - w siedzibie SMB IMIELIN w Warszawie przy ul. Malinowskiego 5, pok.10 tel. 22 546 19 20

Zmiany w dokumentach SIWZ.

W szczególnie uzasadnionych przypadkach, przed upływem terminu składania ofert Zamawiający może zmodyfikować treść dokumentów składających się na SIWZ.

O każdej ewentualnej zmianie Zamawiający powiadomi niezwłocznie każdego z uczestników postępowania. W przypadku, gdy zmiana powodować będzie konieczność modyfikacji oferty, Zamawiający przedłuży termin składania ofert. Każda wprowadzona przez Zamawiającego zmiana stanie się częścią SIWZ.

Sposób zgłaszania zmian przez Oferenta.

Oferent może wprowadzić zmiany, poprawki, modyfikacje i uzupełnienia do złożonych ofert lub wycofać złożoną przez siebie ofertę pod warunkiem, że Zamawiający otrzyma pisemne powiadomienie o wprowadzeniu zmian, poprawek, itp. przed upływem terminu składania ofert. Powiadomienie o wprowadzaniu zmian musi być złożone według takich samych zasad i wymagań jak składana oferta tj. w kopercie oznakowanej identycznie jak oferta z dopiskiem „Zmiana”

VI. Wadium.

1. Oferta musi być zabezpieczona wadium uiszczonym w formie pieniądza, przelewem na wskazany poniżej rachunek bankowy w wysokości: 2000,00 zł.
2. Dokument potwierdzający wniesienie wadium należy załączyć w ofercie, lub złożyć w sekretariacie Zamawiającego, pod adresem 02-776 Warszawa, ul. Malinowskiego 5 pok. 25.
3. Wadium musi wpłynąć nie później niż do wyznaczonego terminu składania ofert.
4. Numer rachunku bankowego Zamawiającej : 60 1020 1169 0000 8102 0011 2151
5. Oferta nie zabezpieczona wadium zostanie odrzucona bez rozpatrywania.

Zwrot wadium

1. Zwrot wadium na rzecz zwycięzcy przetargu nastąpi niezwłocznie po zawarciu umowy na wykonanie zamówienia i wniesieniu zabezpieczenia w formie kaucji, chyba że strony uzgodnią, że będzie zachowane w poczet zabezpieczenia należytego wykonania umowy.
2. Zwrot wadium na rzecz oferentów, którzy nie zostali wybrani do realizacji zamówienia, nastąpi najpóźniej w terminie 7 dni od dnia podpisania umowy na wykonanie zamówienia.
3. Wadium zostanie zwrócone najpóźniej w terminie 7 dni od dnia podpisania umowy na wykonanie zamówienia oferentowi :
 - a) którego oferta nie została wybrana jako najkorzystniejsza,
 - b) którego oferta uznana została za nieważną (wykluczenie z postępowania),
 - c) który wycofał ofertę przed upływem terminu składania oferty,
 - d) jeżeli upłynie termin związania z ofertą,

- e) jeżeli Zamawiający unieważni przetarg.

Zwycięzca przetargu utraci wadium jeżeli:

1. odmówi podpisania umowy (*załącznik nr 5 do SIWZ*) na warunkach określonych w ofercie,
2. z przyczyn, za które ponosi odpowiedzialność, nie przystąpi do podpisania umowy w terminie do 14 dni, licząc od daty powiadomienia go o udzieleniu mu zamówienia,
3. odmówi wniesienia zabezpieczenia należytego wykonania umowy,
4. przedstawił w ofercie dane nieprawdziwe.

VII. Termin związania ofertą.

Termin związania ofertą wynosi 45 dni od dnia wyznaczonego w SIWZ jako termin składania ofert.

VIII. Opis sposobu przygotowania ofert, miejsca i terminu składania ofert oraz otwarcia ofert

1. Oferta powinna zostać przygotowana na formularzu ofertowym, który stanowi *załącznik nr 3 do SIWZ*, i podpisana przez:
 - a) Przedstawiciela(li) firmy wymienionego(ych) w krajowym rejestrze sądowym, lub osoby wymienione w zaświadczeniu o wpisie do ewidencji potwierdzającej dopuszczenie do obrotu prawnego w zakresie objętym zamówieniem,
 - b) Inne osoby upoważnione na piśmie do reprezentowania firmy (upoważnienie w oryginale podpisane przez osoby wymienione w podpunkcie „a” należy dołączyć do oferty)
2. Oferent może złożyć tylko jedną ofertę,
3. Oferent zobowiązany jest do obliczenia ceny oferty w ten sposób, że zsumuje koszty wszelkich czynności niezbędnych do realizacji zamówienia,
4. Oferent ma możliwość (po wcześniejszym powiadomieniu) przeprowadzenia wizji lokalnej na terenie przyszłych prac, w celu uzyskania wszelkich informacji niezbędnych do przygotowania oferty i zawarcia umowy,
5. Dopuszcza się składanie ofert częściowych na pojedyncze budynki. Każdy budynek będzie rozpatrywany oddzielnie.
6. Treść oferty musi odpowiadać treści Specyfikacji Istotnych Warunków Zamówienia:
 - a) Ofertę składa się w formie pisemnej pod rygorem nieważności.
 - b) Formularz oferty wraz z całą Specyfikacją są do pobrania na stronie Spółdzielni (www.smbimielin.pl/współpraca/przetargi),
 - c) Oferta musi być złożona na kolejno ponumerowanych stronach, a numeracja stron powinna rozpoczynać się od numeru 1 umieszczonego na pierwszej stronie oferty,
 - d) Każda zapisana strona oferty musi być parafowana przez osobę upoważnioną do podpisania oferty,
 - e) Każda poprawka w ofercie musi być parafowana przez osobę upoważnioną do podpisania oferty,
 - f) Oferta wraz z załącznikami powinna być spięta w sposób trwały uniemożliwiający zdekompletowanie oferty.
 - g) Oferty nie podpisane przez uprawnioną osobę oraz niezgodne z wymaganiami SIWZ zostaną odrzucone.
 - h) Oferty złożone po terminie zostaną zwrócone oferentom bez otwierania.

7. Ofertę należy złożyć się w odpowiedniej kopercie zamkniętej (zaklejonej lub zszytej) w sposób uniemożliwiający jej otwarcie bez jej rozerwania lub rozklejenia w sekretariacie Spółdzielni pokój nr 25, w Warszawie ul. Malinowskiego 5, nie później niż do dnia **19 sierpnia 2024r. do godziny 9³⁰**.

- a) Koperta ma być zaadresowana według poniższego wzoru
<Dokładana nazwa i adres Zamawiającego>
Przetarg na <przedmiot zamówienia /numer sprawy>
<nie otwierać przed terminem otwarcia ofert>.

8. Otwarcie ofert nastąpi w dniu **19.08.2024r. o godz. 10⁰⁰** w siedzibie Zamawiającego, pokój 22 – (sala konferencyjna).

- a. Otwarcie ofert jest jawne; termin otwarcia ofert jest ostatnim dniem składania ofert,
b. Otwarcie ofert zostanie dokonane przez Komisję Przetargową powołaną przez Zarząd Spółdzielni.

IX. Ocena ofert.

Zamawiający udzieli zamówienia Oferentowi, którego oferta odpowiada zasadom określonym w Specyfikacji Istotnych Warunków Zamówienia, i zgodnie z kryteriami oceny komisji przetargowej SMB „IMIELIN” uzyskała najwyższą ocenę.

1. Waga oferowanej ceny będzie ustalona na podstawie porównania cen poszczególnych oferentów,
2. Waga oceny gwarancji będzie ustalona na podstawie porównania czasookresu gwarancji poszczególnych oferentów,
3. Waga wiarygodności technicznej będzie ustalona na podstawie danych zawartych w rozdziale III pkt.1e, pkt. 2 d), e),
4. Najkorzystniejsza suma punktów **Co** stanowić będzie o wyborze oferty i może wynosić maksymalnie 100 punktów.

W toku dokonywania oceny złożonych ofert, **Zamawiający może żądać udzielenia przez Oferentów wyjaśnień** dotyczących treści złożonych ofert.

W przypadkach wyjątkowych Zamawiający zastrzega sobie prawo zawieszenia postępowania przetargowego do czasu zakończenia wyjaśnień.

X. Kryteria wyboru oferty.

Przy wyborze ofert Zamawiający kierował się będzie następującymi kryteriami:

- | | |
|------------------------------|--------|
| 1. oferowana cena | - 70 % |
| 2. proponowana technologia | - 10 % |
| 3. oferowany okres gwarancji | - 20 % |

Sposób obliczania wag kryteriów

Ad. 1 Obliczenie wagi kryterium ceny w nast. sposób:

$$Kc = (Cmin/Coc) * 70$$

Gdzie:

Kc – kryterium ceny (z dokładnością do 2 miejsc po przecinku)
Cmin – cena oferowana minimalna
Coc – cena ocenianej oferty

Ad.2 Kryterium proponowanej technologii realizacji zamówienia (Kt).

Waga oceny tego kryterium ustalana jest na podstawie indywidualnych ocen poszczególnych członków Komisji w oparciu o żądane dokumenty zawarte w rozdziale III pkt.1, 2 a), f), g),

Ad. 3 Obliczenie wagi kryterium gwarancji w nast. sposób:

$$K_g = (G_{oc}/G_{max}) * 20$$

Gdzie:

Kg – kryterium gwarancji (z dokładnością do 2 miejsc po przecinku)

Gmax – gwarancja oferowana najkorzystniejsza

Goc – gwarancja ocenianej oferty

Wyliczenie wartości oceny punktowej oferty **Co** będzie sumą wag kryteriów:

$$C_o = K_c + K_t + K_g$$

Nie dopuszcza się składania ofert wariantowych, każdy oferent może przedłożyć tylko jedną ofertę.

XI. Sposób zabezpieczenia należytego wykonania przedmiotu umowy

1. Zamawiający wymaga ustanowienia zabezpieczenia należytego wykonania warunków umowy poprzez wpłatę kaucji.
2. Wykonawca wniesie zabezpieczenie należytego wykonania umowy poprzez wpłatę kaucji pieniężnej przelanej na konto Zamawiającego przed podpisaniem umowy na realizację robót.
3. Rozliczenie zabezpieczenia, o którym mowa w ust. 1 nastąpi po zakończeniu okresu gwarancji.

XII. Formalności jakie powinny być dopełnione po wyborze oferty w celu zawarcia umowy.

1. Zamawiający udzieli zamówienia Wykonawcy, którego oferta odpowiada zasadom określonym w Specyfikacji i została uznana za najkorzystniejszą.
2. Zamawiający powiadomi pisemnie o wynikach przetargu wszystkich Oferentów. Ogłoszenie o wynikach przetargu zostanie umieszczone na tablicy ogłoszeń w siedzibie spółdzielni oraz na stronie internetowej. W zawiadomieniu wystanym do Wykonawcy którego oferta została wybrana, Zamawiający określi termin i miejsce zawarcia umowy.
3. Umowa zostanie podpisana wyłącznie na warunkach określonych w projekcie umowy – zał. Nr 5

XIII. Protesty i odwołania

W przypadku odrzucenia oferty, unieważnienia przetargu lub jego zawieszenia wszelkie roszczenia, w szczególności protesty i odwołania oferentom nie przysługują.

XIV. Unieważnienie przetargu

Zamawiający zastrzega sobie prawo do unieważnienia przetargu bez podania przyczyn.

Załączniki do SIWZ:

1. zał. nr 1 – Opis przedmiotu zamówienia,
2. zał. nr 2a,2b,2c,2d,2e,2f,2g - Przedmiary robót,
3. zał. nr 3 - Formularz oferty cenowej według załączonego wzoru,
4. zał. nr 4 – Oświadczenie o spełnieniu wymogów SIWZ wg. wzoru,
5. zał. nr 5 - Projekt umowy,
6. zał. nr 6 – Oświadczenie o spełnieniu wymogów przystąpienia do przetargu;
7. zał. nr 7 – Oświadczenie finansowe,
8. zał. nr 8 - Wykaz pracowników.

ZATWIERDZAM

Zastępca Prezesa
ds. eksploatacyjno-technicznych
Tomasz Roślik

Prezes Zarządu
Rafał Januszkiewicz

Wykonał.
Ryszard Gzyra
Tel. 22 546 19 20

OPIS PRZEDMIOTU ZAMÓWIENIA

NA WYKONANIE REMONTU ELEWACJI KAMIENNEJ BUDYNKU DERENIOWA 10 W WARSZAWIE

STAN ISTNIEJĄCY ELEWACJI

Faktyczny stan elewacji kamiennej opisany jest w Opinii Technicznej opracowanej przez Zespół Ośrodków Rzeczoznawstwa „ZOR” Stowarzyszenia Inżynierów i Techników Przemysłu Materiałów Budowlanych w kwietniu 2023 r. Przedmiotowa Opinia techniczna stanowi załącznik nr 1 do Opisu Przedmiotu Zamówienia.

PRZEDMIOT I ZAKRES ROBÓT

Przedmiotem zamówienia jest wykonanie remontu elewacji wentylowanej z kamiennych płyt porfirowych o gr. 3 cm.

W tym celu należy wykonać:

- a) Inwentaryzację elewacji kamiennej o powierzchni całkowitej **568 m²**, polegającą na przestukaniu wszystkich płyt, mającą na celu określenie jej stanu technicznego, w poniższym zakresie:
 - wykazanie ruchów na kotwieniu z murem,
 - wykazanie luzów płyty na trzpieniach kotew,
 - wykazanie szpachlowania lub pęknięć w miejscach trzpieni kotew,
 - wskazanie płyt, w których zauważalne są niezrośnięte przerosty czy sztychy.
- b) Elementy z takimi usterkami należy wymienić na płyty wolne od wad, a wadliwe kotwienie wykonać ponownie z nowymi kotwami. Należy zdemontować wszystkie elementy odspojone, ruchome czy wysunięte z kotwienia.
- c) Ostatnim etapem prac jest impregnacja i kosmetyka chemiczna płyt kamiennych. Opisane powyżej procedury i techniki naprawy i wymiany elementów oraz technologia takiego wykonawstwa powinna być znana wykonawcy.

Roboty należy wykonać zgodnie z reżimem normatywnym przy zastosowaniu odpowiednich materiałów wg norm europejskich DIN-18.515 i DIN-18516T3 oraz polskiej PN-72/B-6190 Roboty kamieniarskie, Okładziny kamienne, Wymagania w zakresie wykonania i badania przy odbiorze.

Ośrodki Terenowe:

- ❖ Białystok
- ❖ Bydgoszcz
- ❖ Gdańsk
- ❖ Katowice
- ❖ Kraków
- ❖ Krosno
- ❖ Łódź
- ❖ Lublin
- ❖ Opole
- ❖ Poznań
- ❖ Szczecin
- ❖ Warszawa
- ❖ Wrocław

Oferta:

- ◆ Ekspertyzy i opinie tech. w zakresie:
 - robót budowlanych,
 - spoiw i kruszyw
 - zaczynów i zapraw
 - betonów
 - szkła i ceramiki
 - stolarki budowlanej
 - kamieniarsstwa
 - mykologii (odgrzybiania)
 - pokryć dachowych, prac dekarско-bla-charskich i okien połaciowych.
- ◆ Okresowe przeglądy techniczne bud.
- ◆ Nadzory budowlane
- ◆ Odbiory mieszkań w imieniu klienta.
- ◆ Obmiary techniczne budynków i lokali.
- ◆ Projekty osuszania zawilgoconych bud.
- ◆ Szkolenia
- ◆ Praktyki bud., staże i warsztaty.
- ◆ Konkursy.
- ◆ Przygotowanie dokumentacji na roboty budowlane w trybie zamówień publ. (SIWZ)
- ◆ Inwentaryzacja i wycena linii technologicznych, maszyn i urządzeń budowlanych.

Egz nr 1

Opracowanie zawiera 10 stron

OPINIA TECHNICZNA

ELEWACJI KAMIENNEJ NA BUDYNKU PRZY UL. DERENIOWEJ 10 W WARSZAWIE




Zlecenie nr / z dnia: TTE/260/2023, dn. 16.03.2023 r.

Zleceniodawca: **Spółdzielnia Mieszkaniowo Budowlana IMIELIN**
ul. Malinowskiego 5
02-776 Warszawa
NIP: 525-001-11-31

Wykonawca: **Janusz Dębowski**
rzeczoznawca kamieniarsko-budowlany
nr upr. 1023/051110

RZECZOZNAWCA SIT PMB FSN-T NOT
mgr Janusz DĘBOWSKI
nr ewid. upr. - 1023/051110
zakresu: robót kamieniarsko-budowlanych


ZESPÓŁ OŚRODKÓW RZECZOZNAWSTWA
"ZOR"
Stowarzyszenia Inżynierów i Techników
Przemysłu Materiałów Budowlanych
00-043 Warszawa, ul. Czackiego 3/5

Warszawa, kwiecień 2023 r.

1.1. Temat opracowania.

Badanie jakościowe okładziny wykonanej ze skały porfirowej. Określenie prawidłowości wykonania elewacji budynku.

Miejszem ekspertyzy jest budynek wielorodzinny w Warszawie przy ul. Dereniowej 10

1.2. Podstawa opracowania.

Umowa-Zlecenie z dnia 16.03.2023 roku pomiędzy Spółdzielnią Budowlano-Mieszkaniową IMIELIN a Zespołem Ośrodków Rzeczoznawstwa „ZOR” SIT PMB.

1.3. Zakres opracowania.

- badanie jakościowe surowca kamiennego,
- badanie stanu jakościowego wykonanej elewacji,
- ocena prac warsztatowych i montażowych,
- wykonanie zdjęć związanych z j.w.

1.4. Metody badań.

- oględziny wykonanej elewacji kamiennej,
- pomiar poziomicą, kątownikiem, miarą stalową,
- analiza wykonanych zdjęć fotograficznych,
- rozmowa z przedstawicielem zlecniodawcy,

Opinia nie uwzględnia:

- analizy polegającej na ustaleniu rodzaju zastosowanych materiałów pomocniczych,
- badania rodzaju kotwienia, jego typowości i wytrzymałości do tego rodzaju prac,
- analizy dokumentacji projektowej i powykonawczej (brak dokumentacji).

2. Określenie materiału zastosowanego do wykonania elewacji.

W oparciu o oględziny wykonanej okładziny elewacyjnej stwierdzono zastosowanie materiału kamiennego potocznie nazwanego Porfir. Tak określa się magmowe skały wulkaniczne posiadające strukturę porfirową. Jest to skała gruboziarnista z kryształami od kilku milimetrów do kilku centymetrów. Dokładne sklasyfikowanie porfiru wymaga przeprowadzenia analizy chemicznej jego składu która odpowie m. in. na zawartość kwarcu. Oprócz zawartości kwarcu porfiry są różnorodne pod względem barwy. Dominuje kolorystyka czerwono-brązowa z jaką mamy do czynienia, a także występuje w barwach czarnych czy purpurowych.

Zastosowany materiał ma strukturę porowatą średnio i gruboziarnistą. W dużej części elementów zauważalna jest struktura z dużą ilością przerostów i nie do końca zrosnięta. W tym przypadku elementy z takimi właściwościami w wyniku zanieczyszczeń i użytkowania narażone są na pęknięcia i wyłamania.

Zastosowano materiał w grubości 3 cm w pasach o wymiarach dostosowanych do podziału ścian. Struktura powierzchni w postaci porowatej.

Drugim materiałem kamiennym zastosowanym jest granit Bianco Sardo ze złóż chińskich. Wykonano z niego elementy elewacyjne na poziomie cokołowym. Można go umiejscowić w grupie granitów z których wykonuje się okładziny kamienne. Granit ten posiada odpowiednią odporność na kotwienie oraz na wrywanie kotwy. Jest materiałem odpornym na zmienne warunki klimatyczne. Tak jak większość granitów po ich zastosowaniu nie wymagają obsługi i nie sprawiają problemów użytkowych.

Opiniujący nie zaobserwował problemów w granitowej elewacji cokołowej.

Zastosowano elementy kamienne w grubości 3 centymetry, o strukturze powierzchni płomieniowej. Wymiarowość dużej części w pasach szerokości 39 centymetrów i różnych długościach dopasowanych do wymiarów ścian

Nie była ta część elewacji zgłoszona do badania dlatego nie będzie opiniowana.

3. Analiza jakościowa i ocena zastosowanego materiału.

Zleceniodawca przedstawił orzeczenie o jakości zastosowanego materiału kamiennego oraz wyniki badań laboratoryjnych.

Opiniujący nie polemizuje z przedstawionymi danymi i wynikami. Dla ich potwierdzenia należałoby ewentualnie wykonać porównywalne badania cech fizyko-mechanicznych w innym laboratorium, ale na próbach pochodzących z omawianej elewacji.

Pomimo przedstawionych pozytywnych wyników i cech skały porfir wystąpił problem z wykonaną elewacją w krótkim okresie użytkowania.

Techniczne właściwości skały pozwalają na produkcję płyt elewacyjnych. Skała ta posiada odpowiednią odporność na kotwienie oraz na wrywanie kotwy.

Jednak zastosowany materiał nie do końca spełnia te wymogi jest materiałem który nie w całości posiada odporność na zmienne warunki klimatyczne.

Przedstawione certyfikaty badań właściwościowi fizyko-chemicznych odnoszą się do skały porfirowej o odpowiedniej zwartej strukturze wolnej o sztychów i przerostów oraz w pierwszym gatunku.

Z dokonanych obserwacji i badań organoleptycznych należy domniemywać, że nie w całości zastosowano materiał odpowiedniej jakości i selekcji. Nie spełnia wymogów orzeczenia jakościowego opartego na przedstawionych polskich normach.

W części elementów z dużym nasileniem występują t. zw. sztychy czyli miejsca z naturalnymi pęknięciami gdzie struktura skały nie jest zrośnięta. Występuje także duże nasilenie przerostów to znaczy użylenia osłabiającego jednorodność skały porfir.

Zaobserwowane tego typu wady obniżają jakość elementów kamiennych i nie spełniają warunków do zastosowania na elewację samonośną. Omawiana elewacja narażona jest na różnego rodzaju oddziaływanie sił (o których poniżej), które w wyniku użytkowania osłabiają miejsca montażowe jak i strukturę powierzchni. Jest duże prawdopodobieństwo, że wykonanie nawierceń pod trzpienie kotew trafi w miejsca osłabione lub miejsca wcześniej wspomnianych sztychów lub przerostów. Jest to zagrożone wyrobieniem i wykruszeniem gniazd i w efekcie odpadnięciem płyty elewacyjnej.

Zastosowana skała porfir jest materiałem kamiennym o różnym stopniu gatunkowości. W dużej części nie wytrzymuje danych normatywnych zmieszczonych w orzeczeniu jakościowym.

4. Analiza wymogów elewacji kamiennej.

W tym miejscu poruszę w skrócie charakterystykę obciążeń i wymogów jakie powinna spełniać dobrze zaprojektowana i wykonana elewacja kamienna. Zgodnie z obowiązującym prawem budowlanym elewacje kamienne t. zw. przewietrzane powinny być wykonane na podstawie dokumentacji projektowej. Dobór zakotwień dopuszcza się na podstawie katalogów, przy założeniu poprawnego zestawienia obciążeń oddziaływających na zamocowania poszczególnych płyt elewacyjnych. W tym przypadku część odpowiedzialności projektanta przejmuje producent kotwi. Poprawne zestawienie obciążeń zapewnia niezawodność eksploatacji elewacji kamiennej. Należy również pamiętać, że niedopuszczalne jest stosowanie zakotwień, które nie posiadają aktualnych aprobat technicznych lub świadectw zgodności z normami.

Podstawowym obciążeniem pionowym elementów kotwiących jest ciężar własny płyt kamiennych. Danymi wyjściowymi przy doborze kotwienia są obciążenia wynikające z: rodzaju kamienia, wymiarów płyt okładzinowych, technologii zamocowania okładziny, rodzaju konstrukcji ściany, położenie zakotwień.

Ważnym obciążeniem w elewacjach samonośnych jest obciążenie wiatrem. Całe to obciążenie wynikające z parcia i ssania wiatru przejmują kotwy nośne i stabilizujące. Następnym obciążeniem jest obciążenie termiczne pochodzenia klimatycznego a zwłaszcza promieniowanie słońca, które wywołuje odkształcenia płyt kamiennych. Skrępowanie płyt elewacyjnych przez elementy kotwiące powoduje powstanie naprężeń termicznych zarówno w płytach jak i kotwach. Istnieje możliwość zniwelowania tego obciążenia przez zastosowanie wymogu technologicznego polegającego na założeniu na trzpienie kotwy podczas montażu tulei z tworzywa sztucznego. Kompensuje to wpływ temperatury co ma duże znaczenie przy opiniowanej elewacji.

Istotnym wymogiem, który należy uwzględnić jest obciążenie dynamiczne. Wywoływane ono jest drganiami przekazywanymi na budynek przez podłoże. Niezależnie od licznych zalet stosowania elewacji wentylowanej należy mieć świadomość, że uzyskanie zamierzonych efektów uzależnione jest od sprostania przedstawionych powyżej wymogów i przestrzegania dyscypliny technologicznej.

5. Analiza zasad wykonania kotwienia.

Okładziny elewacyjne przewietrzane od tyłu wykonuje się według norm europejskich DIN-18.515 i DIN-18516T3 oraz polskiej PN-72/B-6190 Roboty kamienniarstwo. Okładziny kamienne. Wymagania w zakresie wykonania i badania przy odbiorze. Poza warunkami obciążeń opisanymi wcześniej należy zachować rygory wykonawcze w zakresie montażu kotwienia.

Płyty należy mocować z reguły w czterech miejscach. Miejsca mocowań należy rozmieścić w taki sposób, by miały swobodę przesuwu na skutek wpływu zmian temperatury i wilgotności.

Zakotwione trzpienie sięgają w otwory zakotwień czołowych obrobionych płyt kamiennych. Zgodnie z regułami odstęp narożnika płyty od środka otworu zakotwienia stosuje się w odległości 2,5 razy większej niż grubość płyty. Odstęp osiowy do powierzchni płyty nie może przekroczyć 15 mm. Średnica wydrążonego otworu trzpieniowego musi być około 3mm większa niż przekrój zakotwionego trzpienia.

Wymagana głębokość zakotwienia w płytach powinna wynieść co najmniej 25 mm. Dla wyrównania wpływów zmienności temperatury płyty należy osadzić w otworach trzpieni łuski (tuleje) poślizgowe z poliacetyleny. Długość tulejek poślizgowych musi być co najmniej 4 mm większa od wymaganej głębokości zakotwienia. Należy przy tym zachować odstęp wielkości co najmniej 2 mm między końcówką trzpienia i płytą z łuską poślizgową.

Otwór wiercony do zakotwienia w betonie, ścianie nie może przekroczyć średnicy 50 mm. Głębokość obowiązującego zakotwienia musi być co najmniej dwukrotnie większa od średnicy wywierconego otworu. Głębokość wywierconego otworu musi być co najmniej 5 mm większa niż głębokość zakotwienia.

Między ścianą a płytą kamienną powinna być pustka powietrzna o wielkości minimum 20 mm i mieć połączenie z powietrzem zewnętrznym poprzez spoiny poziome i pionowe. Przy braku pustki powstaje kontakt płyty z izolacją co może spowodować biodegradację warstwy izolacyjnej i wykwyty na kamiennej elewacji. Przy montażu kotwienia operacją pomocniczą jest wyparcie przez kostki dystansowe od spodu płyty elewacyjnej. Nie usunięcie tych dystansów, z czym opiniujący spotkał się na omawianej elewacji może spowodować, że płyty swobodnie pracujące na elewacji przekształcą się w tarczę wielkości fragmentu ściany. W przypadku niedopilnowania tego obowiązku nie ma żadnej kontroli nad pracą zastosowanych kotew.

Błędy powstałe z nieprzestrzegania reżimu zasad kotwienia stwarzają zagrożenie dla użytkowników budynku.

Dwa powyższe paragrafy służą do zorientowania zleceniodawcy w problematyce technologicznej i zasadach wykonania elewacji kamiennej.

6. Ocena zastosowanych wyrobów pod względem prawidłowości wykonania warsztatowego.

Warsztat w tym przypadku sprowadza się głównie do wyrobu i produkcji płyt elewacyjnych ze skały porfirowej. Wady prac warsztatowych to typowe błędy jakie popełnia się w produkcji okładziny kamiennej.

Należy zaznaczyć, że dla warsztatu produkcji płyt można pod względem technicznym wystawić ocenę pozytywną. Reżim wymiarowości płyt kamiennych poza paroma procentami wytrzymują normatywy, dowodzi temu zarówno cięcie wymiarowe wykonane z dokładnością 0,5 mm. jak i odchyłki od kąta prostego do 1mm.

W etapie produkcji powinna nastąpić wstępna selekcja półfabrykatów i wyrobów pod względem jakościowym. Ten etap prac wypada negatywnie gdyż w efekcie jest głównym powodem powstałych i całkiem możliwe przyszłych problemów w użytkowaniu omawianej elewacji kamiennej. Selekcja ta powinna eliminować płyty z wżerami (dziurami), z uszkodzeniami mechanicznymi. Także elementy z przerostami czy sztychami szczególnie w miejscach kotwień czy blisko krawędzi co powinno być wyeliminowane.

Cieńko jest określić procentowo z uwagi na niemożność dostępu jaka jest ilość płyt porfirowych z tymi niekorzystnymi cechami. Wykazać to dopiero może szczegółowa inwentaryzacja.

Także struktura kolorystyczna czy ubarwienie odbiegające od średniej typowości złoża jest ważnym powodem, który wpływa na końcowy wygląd wyrobu.

Na przedmiotowej elewacji zakres kolorystyczny przebiega od jednorodnej ciemnej bordowej po różne odcienie czerwieni czy kilka odcieni brązu w postaci nakrapianej w zależności od wielkości ziarna zlepka skalnego.

Dowodzi to temu, że skała na zastosowaną okładzinę wydobywana była z różnych miejsc złoża czy w różnym czasie.

Ogólnie oceniając brak selekcji płyt przyniosło szereg negatywnych konsekwencji w uzyskaniu odpowiedniego efektu wizualnego. Także w fazie montażowej nie ujednolicono poszczególnych powierzchni elewacyjnych.

Opiniujący nie zna uzgodnień pomiędzy dostawcą elementów kamiennych, a wykonawcami czy inwestorem co do kolorystyki okładziny jak i jej jakości.

Ale nawet jakby ich nie było to sztuka budowlana czy kamieniarska wymagałaby niedużego nakładu pracy aby przeprowadzić taką selekcję. W efekcie przy nie zastosowaniu porządku produkcyjnego, montażowego czy wymogów projektowych efekt wizualny jest niekorzystny.

7. Analiza i ocena stabilności zamontowanej okładziny elewacyjnej.

Analiza ta sprowadzi się do kilku warunków sprawdzających jakie powinna spełniać omawiana elewacja.

Elewacja wentylowana od strony stabilności jest układem przejrzystym statycznie wyznaczalnym. Każda płyta jest elementem samonośnym z otwartymi spoinami. Montaż płyt okładzinowych na tego rodzaju elewacjach jest zadaniem trudnym, wymagającym precyzji np. w wykonaniu otworów montażowych, doborze i dopasowaniu płyt do siatki otworów i w swobodnym osadzeniu ich w trzpieniach kotew. Przy osadzaniu kotew na ścianach jest wymagane zachowanie szczególnej dyscypliny technologicznej.

Na podstawie oględzin zewnętrznych jak też dokonanych pomiarów w kategorii błędów montażowych należy głównie wymienić - stosowanie i dopuszczenie do montażu płyt poza selekcją pod względem technicznego wykonania. Zamontowano płyty o różnej budowie strukturalnej i odmiennej strukturze kolorystycznej. Rozmierzenie docinanych formatek jest prawidłowe dzięki czemu nie doprowadziło to do odchyień od kąta prostego. Układ i szerokość spoin nie do końca trzymają normatywy ale ich tolerancja jest równa i przejrzysta. Utrzymują należytą liniowość poziomą i pionową na płaszczyznach ściennych.

W takim materiale kamieniarskim montażyście ma łatwość ukrycia błędów montażowych. Zaobserwowano montaż płyt, głównie w narożach i gładach na ścisłą spoinę wypełniając klejem kamieniarskim. Zauważalne są także miejsca wklejenia gniazd płyt na trzpień na twardą chemię kamieniarską. Montaż płyt na ścisłą spoinę skutkują niemożliwością odpowiedniej pracy sąsiadujących ze sobą elementów elewacyjnych. W tym przypadku dochodzi do niedopuszczalnych naprężeń zarówno w okładzinie i zakotwieniu. Ten czynnik może spowodować pęknięcia płyt z dalszymi konsekwencjami. Widoczne są miejsca zakotwień z nie usuniętymi plastikowymi podkładami stabilizującymi. Ten błąd także usztywnia pracę elementu kamiennego na trzpieniu.

Sprawdzenie prawidłowości wykonania elewacji zbadano przez przyłożenie łąty w niewrażliwych losowo wybranych miejscach. Po tym badaniu można stwierdzić, że płaszczyzny okładziny elewacyjnej wyprowadzono prawidłowo i trzymają pion. Zaobserwowane nierówności płaszczyznowe pomiędzy poszczególnymi elementami okładziny jak i występowanie ewentualnych sztrabów trzymają się w dopuszczalnej normatywnej tolerancji 1-1,5 mm w tego rozmiarze płyt.

Montaż można generalnie ocenić pozytywnie. Ale odpowiedni montaż nie zapewni użytkownikowi bezpiecznej eksploatacji przy zastosowaniu materiału w którym występują właściwości i cechy tego nie gwarantujące.

Niezależnie od licznych zalet stosowania elewacji wentylowanych należy mieć świadomość, że uzyskanie zamierzonych efektów jest ściśle uzależnione od przestrzegania dyscypliny technologicznej montażu płyt, wynikającej z dokumentacji kamieniarskiej, wykonawczej oraz warsztatowej.

8. Ocena estetyki wykonanej elewacji oraz błędów na nią wpływających.

Bezbłędne wykonanie elewacji kamiennej wentylowanej nie jest rzeczą łatwą. Jeżeli błędy estetyczne czy nie zachowanie reżimu geometrycznego są mniej istotne, to konieczna jest eliminacja błędów w wykonaniu okładziny elewacyjnej zagrażającej użytkownikom budynku.

Jeżeli takich błędów nie zredukowano w trakcie procesu montażowego to należy to zrealizować po wykonawczo. Brak odpowiedniej redukcji błędów i konserwacji bezlitośnie wykaże konsekwencje po krótszym czy dłuższym okresie eksploatacji. Głównym takim błędem który ma na myśli opiniujący są uszkodzenia płyt - pęknięcia – w pobliżu kotwienia co wskutek obciążeniami parciem wiatru, naprężeniami termicznymi w połączeniu z dużym zawilgoceniem będą narażone na odspojenia i wyłamania. W przedstawionej strukturze porfiru widoczne są nieudolnie wykonane miejsca szpachlowania w niedostatkach materiałowych czy wżerach. Z uwagi na porowatość, omawiany materiał kamienny z łatwością chłonie wilgoć. Można zaobserwować pola elewacji zawilgocone co także niekorzystnie wpływa na jej wygląd.

Całym złem estetycznym przedmiotowej elewacji jest jej wygląd wizualny. Elementy okładzinowe, które się odspoiły i spadły z kotew świadczą i potwierdzają te wady. Zastosowanie materiału w złym gatunku zmusiło wykonawcę do popełnienia nielicznych błędów montażowych. W oparciu o powyższe wystawia to negatywną ocenę przedmiotowej elewacji pod względem estetycznym.

Kamienie naturalne dają dużą satysfakcję dla inwestora z ich wykorzystania. Ale z kolei wysokie koszty w zastosowaniu wymagają ich odpowiedniego przygotowania i montażu. Ocena estetyki jest oceną subiektywną, ale trudno jest ocenić coś pozytywnie co nie do końca wykonane jest prawidłowo

9. Analiza błędów deweloperskich i projektowych.

Zakres tej problematyki opracowania narzucił okres eksploatacji, stosunkowo krótki jak i zleceniodawca. Opiniujący przeanalizował widoczne wady i ustalił przyczyny. Elewacje kamienne należą do w miarę nowoczesnych i trwałych rozwiązań. Pomimo dużych kosztów wykonawczych są szeroko stosowane gdyż w większości nie sprawiają problemów w eksploatacji.

Według opiniującego głównym błędem projektowym jest zastosowanie skały porfirowej. Można nad jej wyglądem nie dyskutować gdyż różne są gusta, ale powinna spełniać swoją rolę. Jeżeli nie jest to błąd to na pewno niefortunne jej zastosowanie. Jeżeli miały być spełnione warunki wizualne, to lepszym zastosowaniem byłby granit je spełniające.

Chcąc zachować odpowiedni wygląd zastosowana skała porfirowa wymaga okresowych czyszczeń i impregnacji ze względu na jej chłonną strukturę porowatą. Omawiany i zastosowany kamień wymaga konserwacji i ciągłej uwagi gdyż jego właściwości tego wymagają.

Nowoczesne elewacje z kamienia są narażone na działanie promieni słonecznych, cykle przemarzania, parcia i ssania wiatru, wszechobecną roślinność i dużą wilgotnością. Na wykonawcy ew. dostawcy kamienia spoczywa obowiązek poinformowania Inwestora czy dewelopera o właściwościach okładziny kamiennej i konsekwencjach jej zastosowania.

10. Wnioski końcowe.

Duża część złego wykonania czy złego obrazu wizualnego jest konsekwencją nieodpowiedniej jakości materiału kamiennego.

Na podstawie przeprowadzonej oględziny, analizy i opisie, opiniujący wnioskuję uwzględnienie błędów poruszonych i ich eliminację poprzez wymianę płyt w lub odpowiednią naprawę.

Aby przeprowadzić te operacje zaleca się inwentaryzację całej opiniowanej elewacji. Inwentaryzacja taka powinna polegać na przestukaniu wszystkich płyt. Miało by to na celu wyeliminowanie elementów które:

- wykazują ruchy na kotwieniu z murem,
- wykazują luzy płyty na trzpieniach kotew,
- płyty, które są szpachlowane lub pęknięte w miejscach trzpieni kotew,
- płyty, w których zauważalne są niezrośnięte przerosty czy sztychy.

Elementy z takimi usterkami należy wymienić na płyty wolne od wad, a wadliwe kotwienie wykonać ponownie z nowymi kotwami. Należy zdemontować wszystkie elementy odspojone, ruchome czy wysunięte z kotwienia.

Taki stan rzeczy stwarza bezpośredni stan zagrożenia wypadkowością dla mieszkańców czy użytkowników.

Oczywiście potrzebna jest jeszcze nie wykonana impregnacja i kosmetyka chemiczna. Jednak zabiegi te nie zlikwidują błędów wizualnych. W kamieniarstwie rola impregnacji jest powszechnie doceniana. W uproszczeniu impregnacja jest sposobem zabezpieczenia kamienia przed wpływami atmosferycznymi i zanieczyszczeniami. Efektem takich operacji jest nienasiąkliwość, brak zdolności ssania kapilarnego. Jest sens wykonania tych operacji i wykonujemy wówczas kiedy podłoże jest czyste i suche.

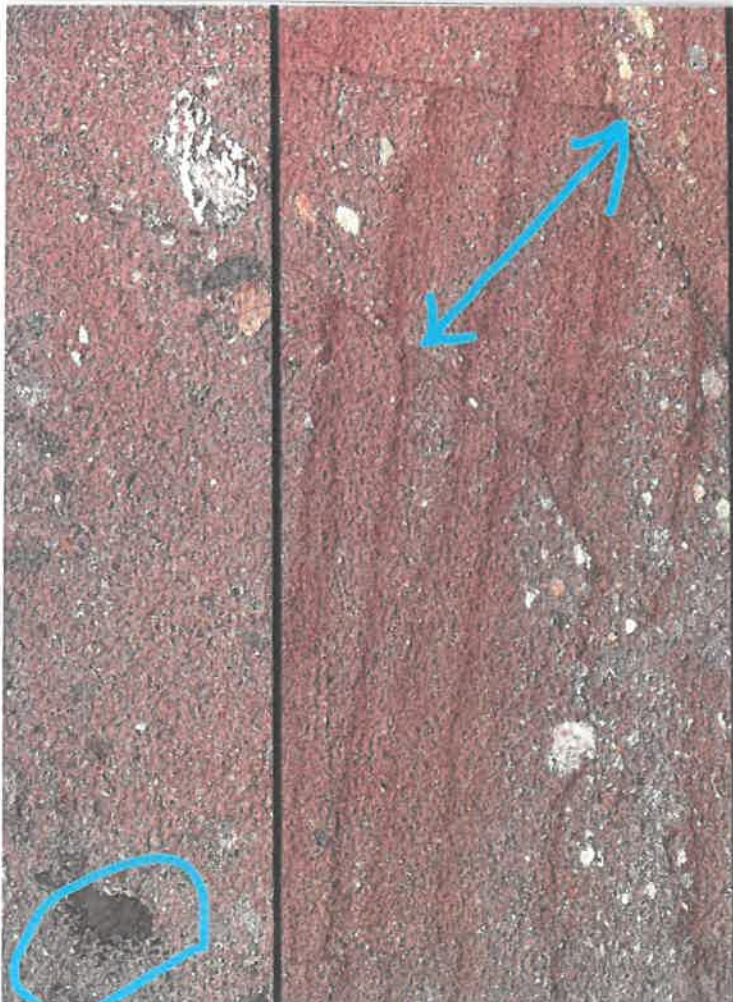
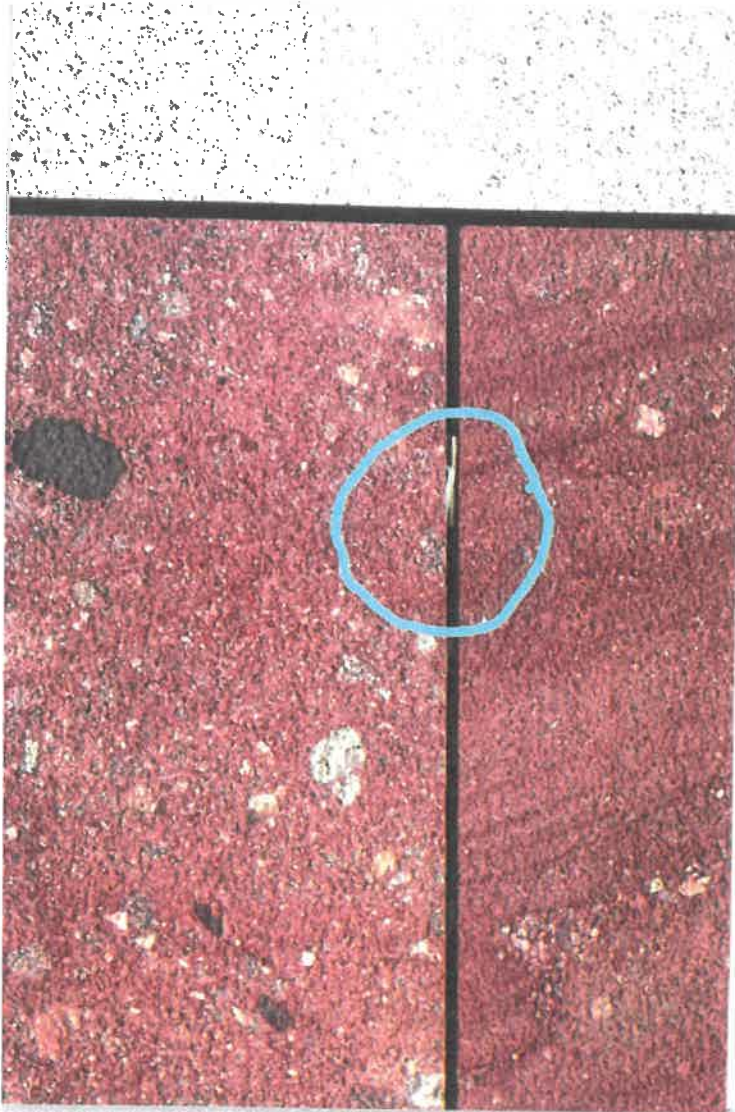
Nadmieniam, że usunięcie opisanych problemów należy wykonać zgodnie z reżimem normatywnym przy zastosowaniu odpowiednich materiałów. Opiniujący w swoim opracowaniu więcej uwagi poświęcił wymogom i ich ocenie jakie powinna spełniać omawiana elewacja. Nie opisane są tu procedury i techniki naprawy i wymiany elementów zakładając, że technologia takiego wykonawstwa znana jest dla wykonawcy.

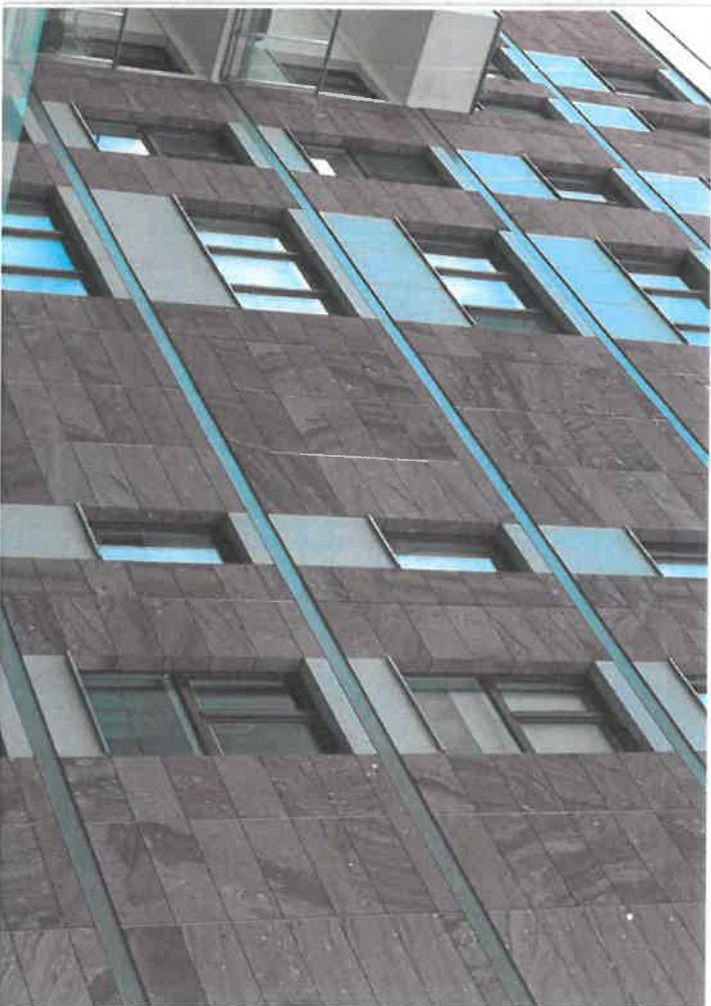
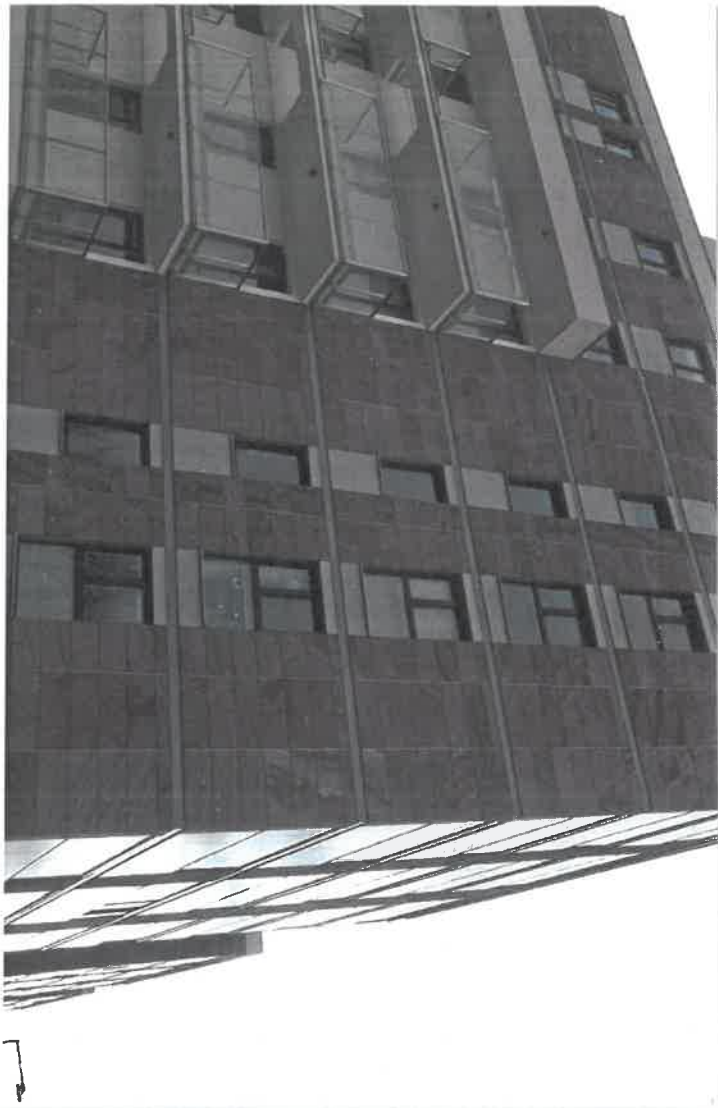
Na tym opiniowanie techniczne można zakończyć poza generalną uwagą, że przedmiotowa okładzina kamienna nie wytrzymała czynnika czasu. Jest to za krótki okres eksploatacyjny żeby można było obserwować tak złe skutki. Duża część omawianej elewacji granitowej nie powinna być poddana odbiorowi technicznemu w trakcie budowy.

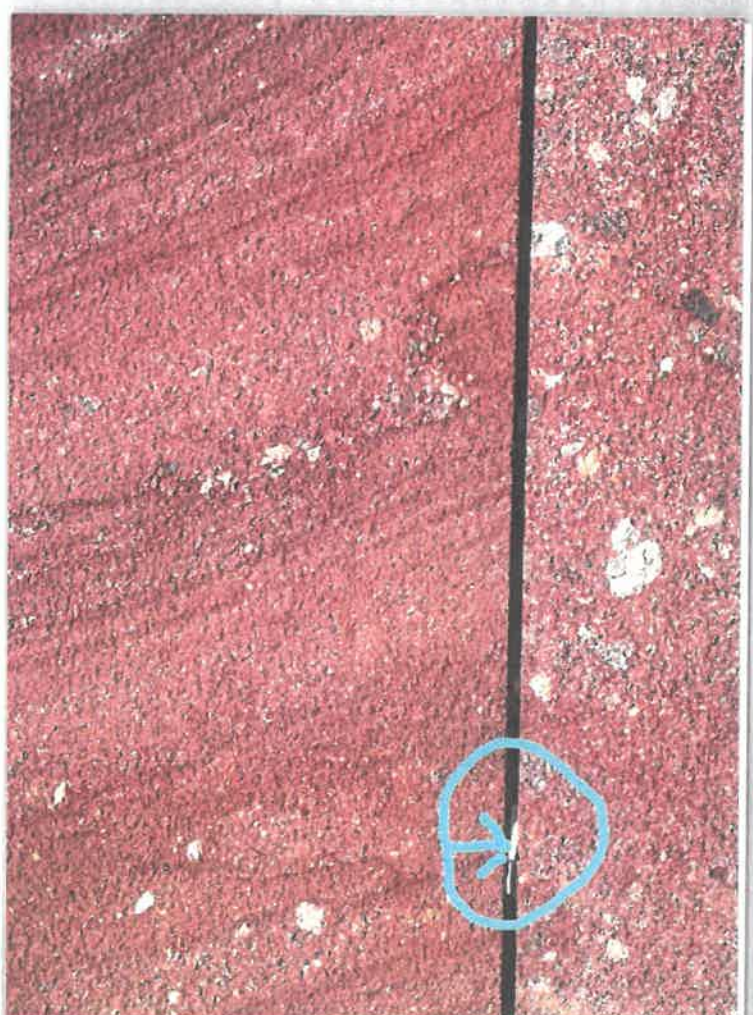
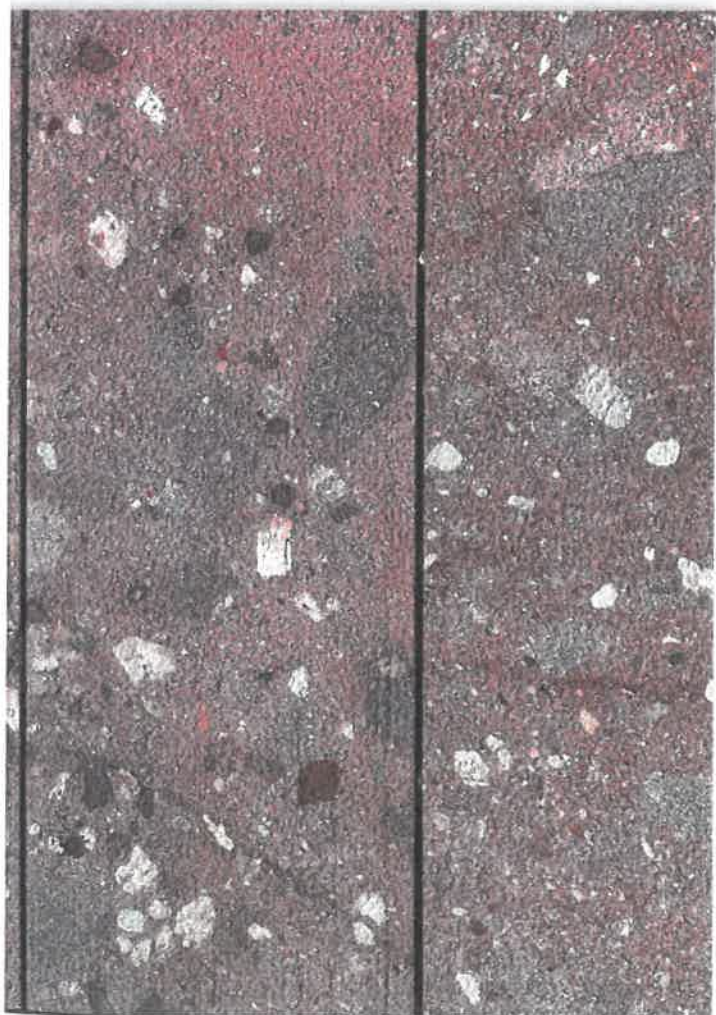
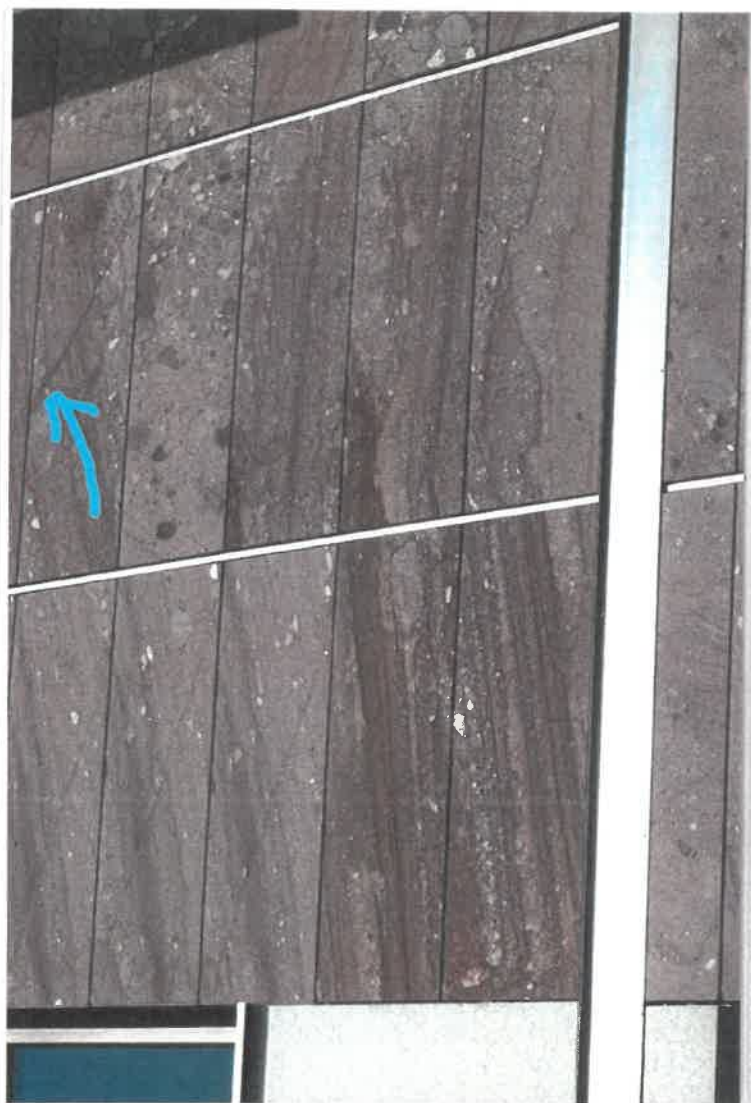
11. Materiały wykorzystane.

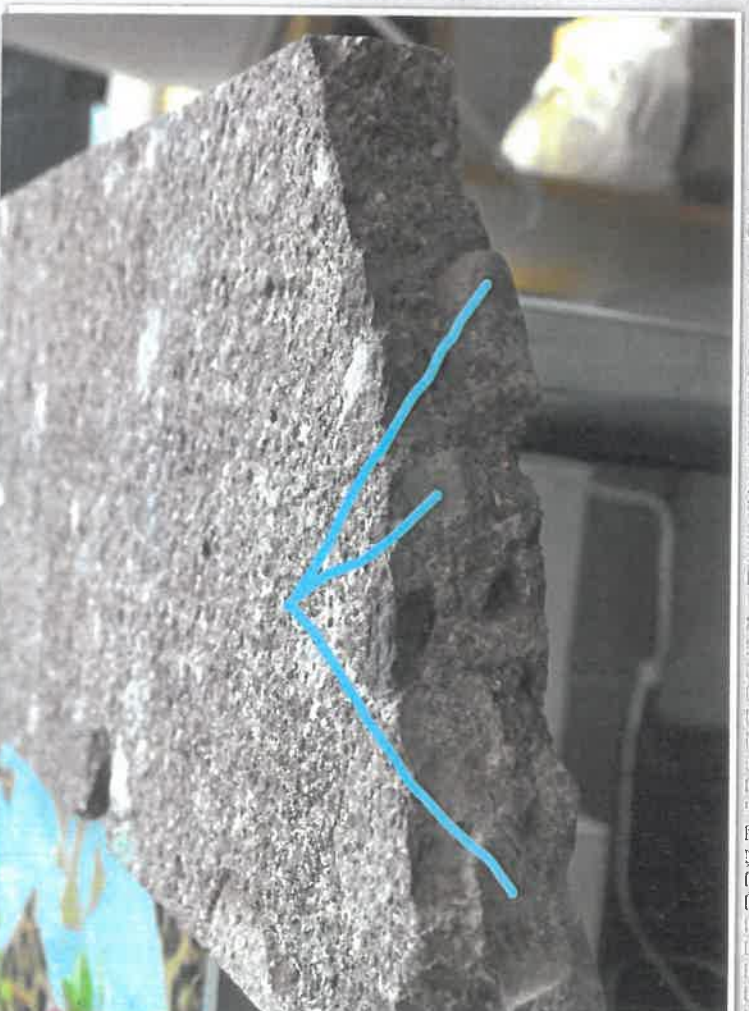
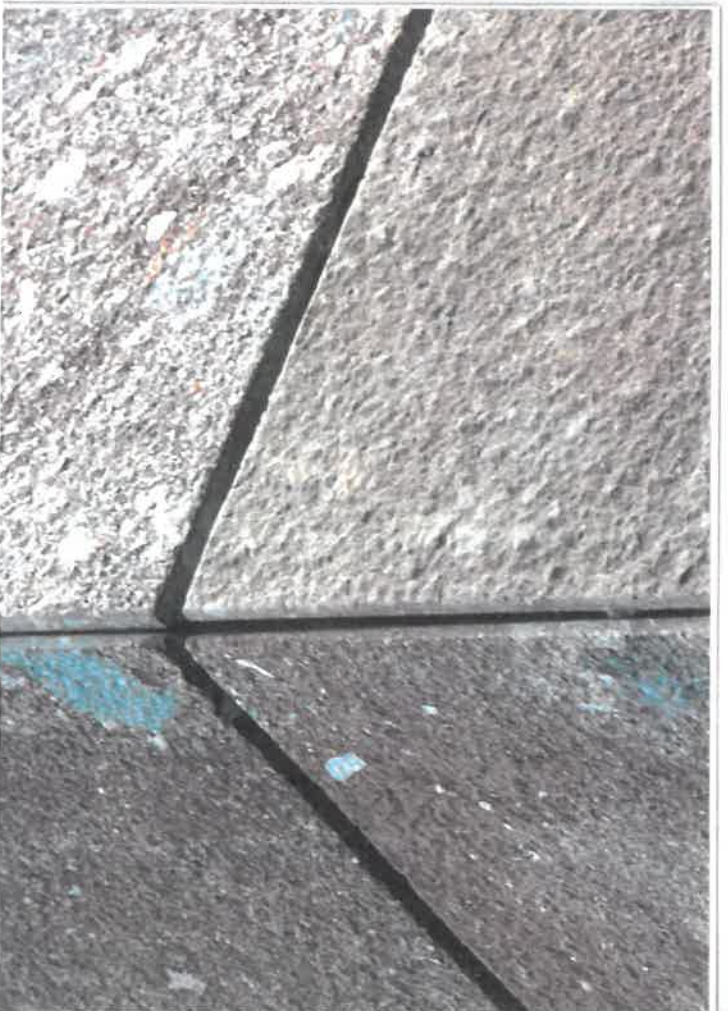
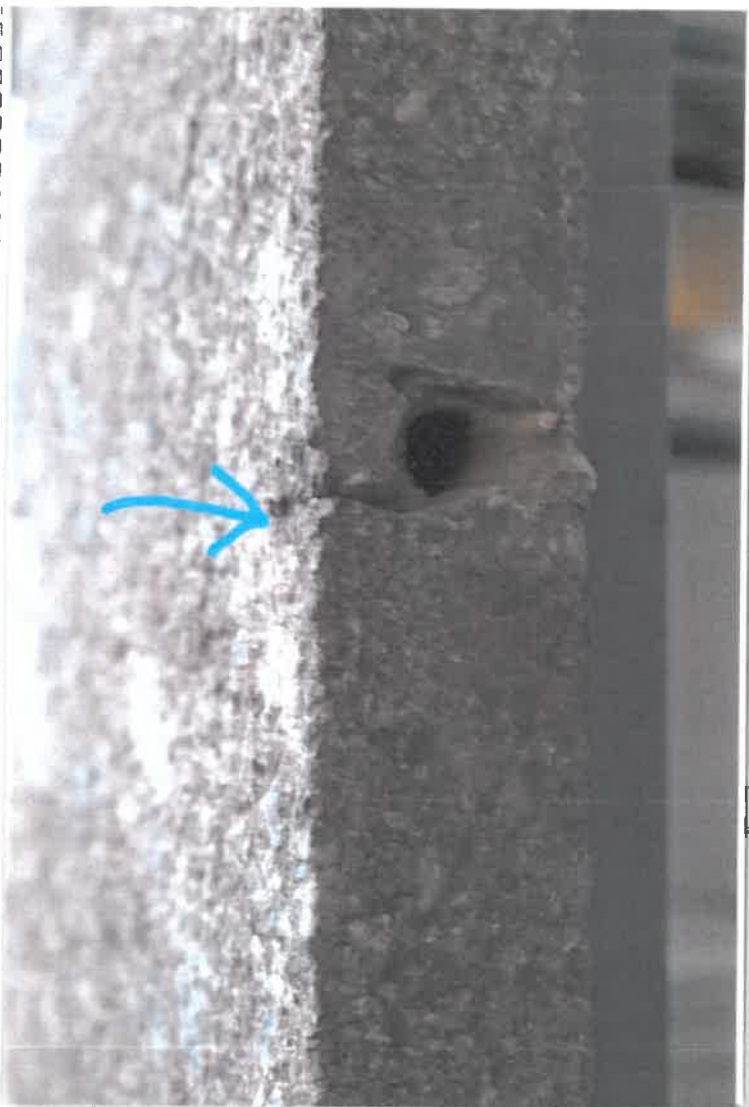
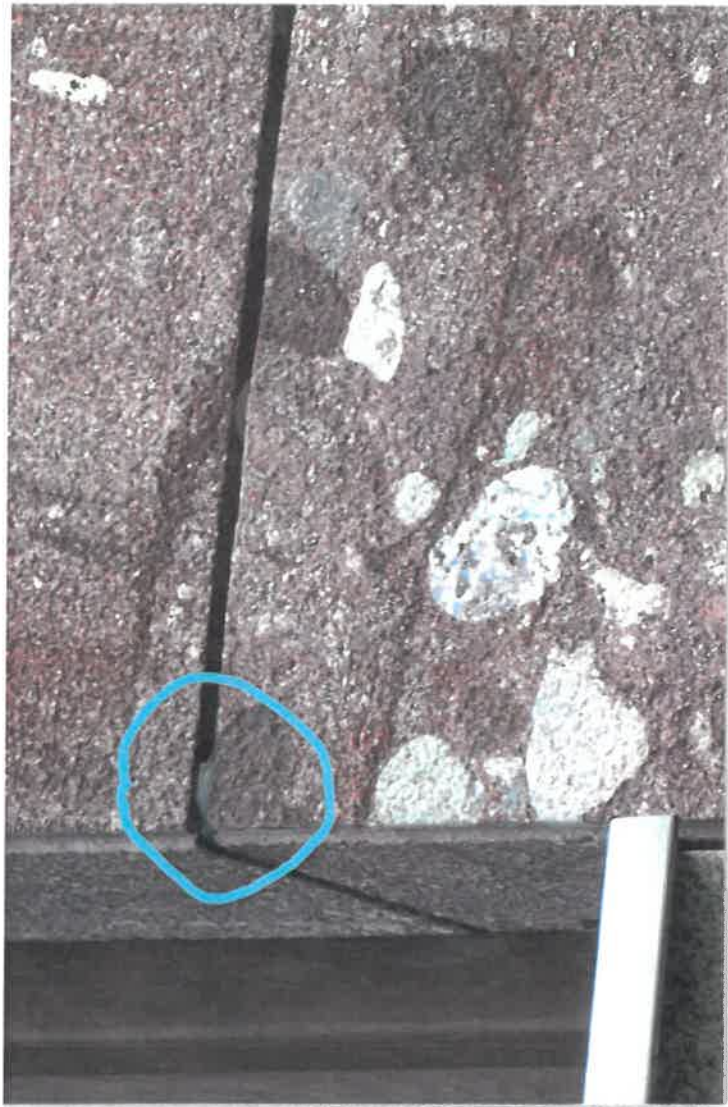
- Poradnik Inspektora Nadzoru Inwestorskiego,
- Normy PN-EN-1925:2001, PN-EN-1936:2001, Metody badań kamienia naturalnego.
- Normy PN-B-11203.
- Normy PN-86/B-02015 Obciążenia dynamiczne ,termiczne budowli.
- Normy PN-86/6747-10 Elementy płytowe z kamienia naturalnego. Płyty do okładzin pionowych zewnętrznych .
- Normy N-72/B-06190 Okładzina kamienna. Wymagania w zakresie wykonywania i badania przy odbiorze.
- Normy PN-77/B02011 Odbiór płyt kamiennych.
- Obowiązujące przepisy i normy oraz literatura fachowa.

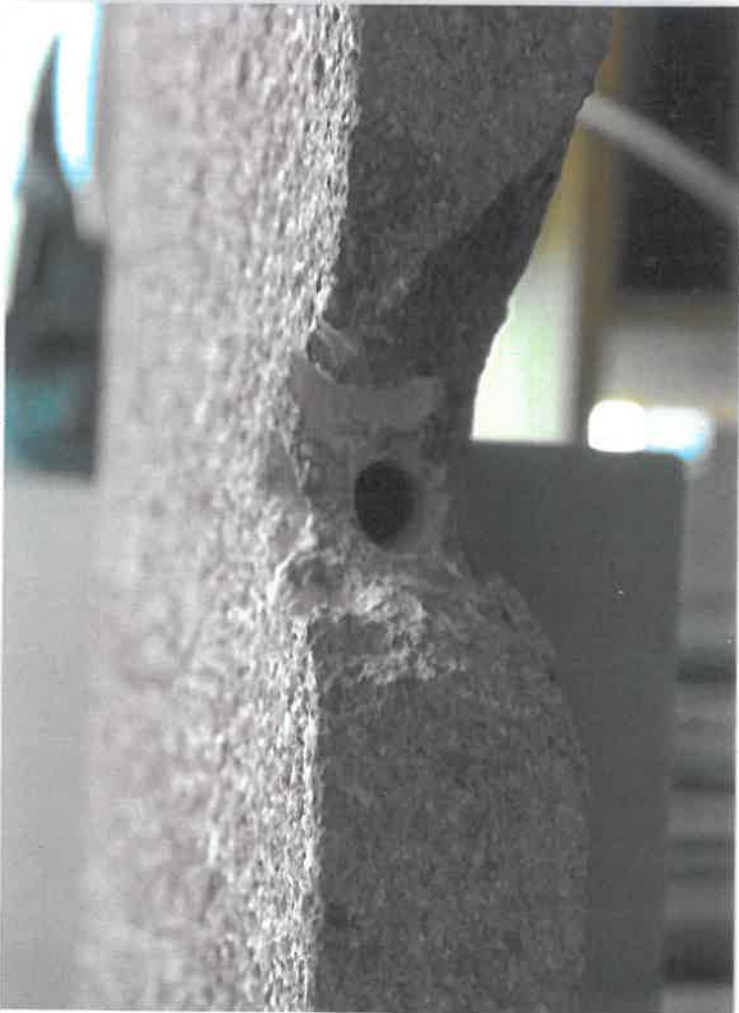
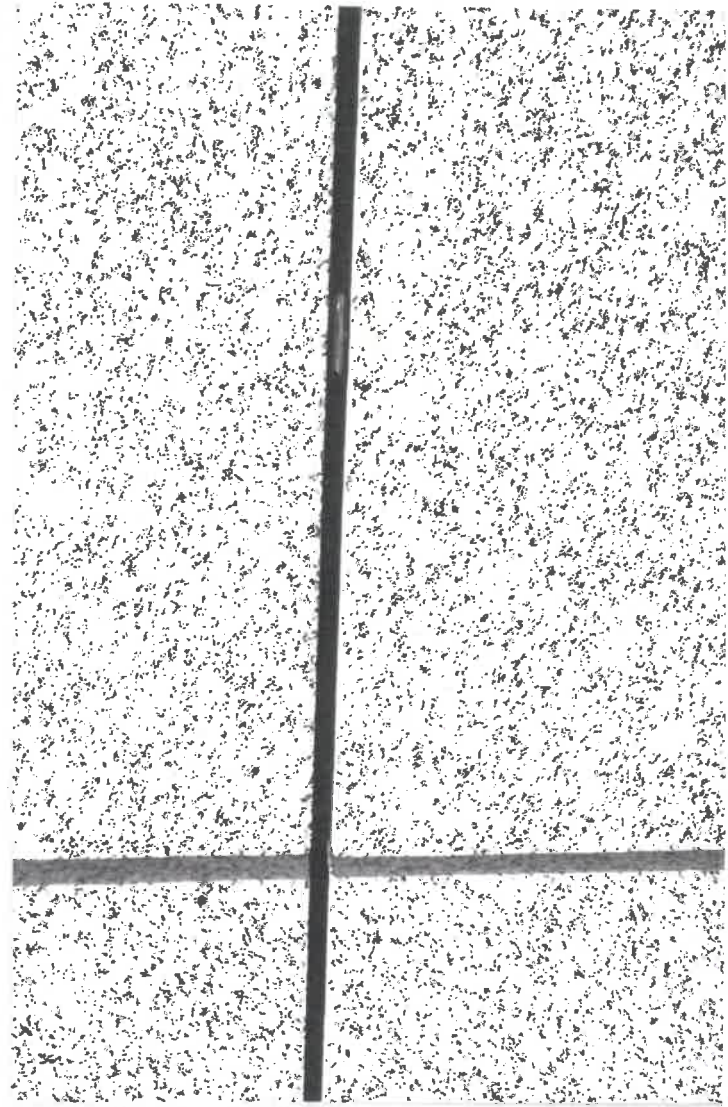
12. Załączniki. Fotografie przedstawiają zarys problematyki na częściach obiektu poddanych oglądowi. Z uwagi na brak dostępu jest to wycinkowe zobrazowanie. W wersji elektronicznej złożono większą ilość fotografii.



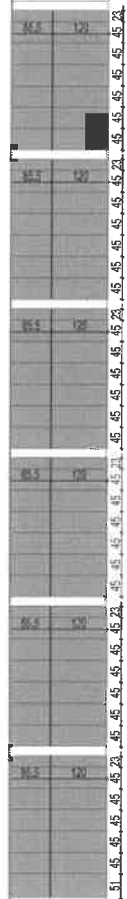
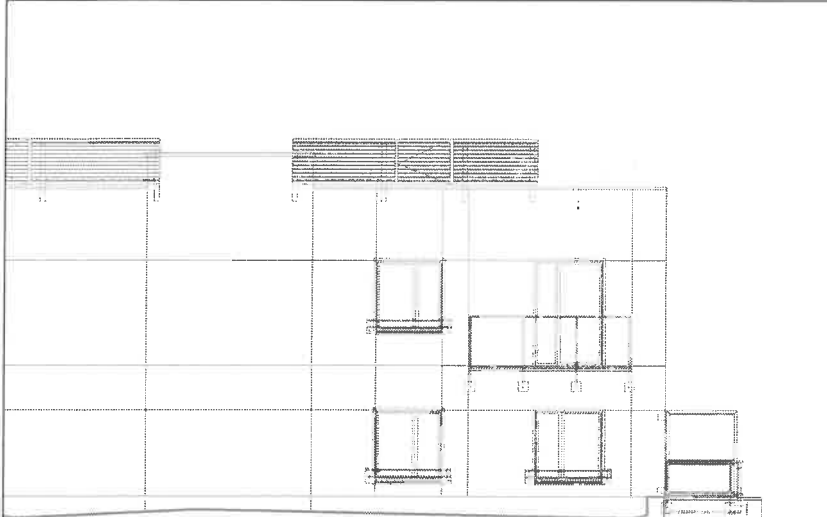








ZAL NR 2c



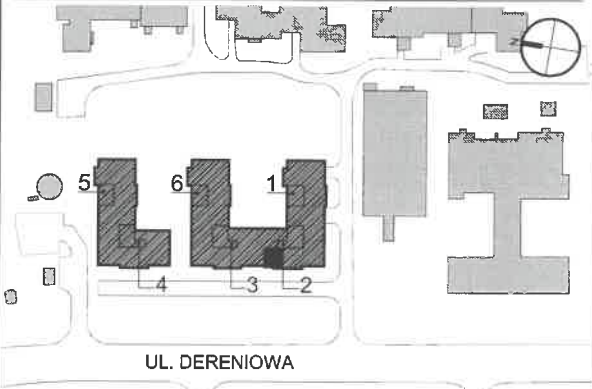
LEGENDA

- KAMIEŃ NATURALNY PORFIR RED
- FUGI POZIOME MIĘDZY PŁYTAMI KAMIENNYMI 6mm.
- FUGI PIONOWE I CZĘŚĆ POZIOMYCH MIĘDZY PŁYTAMI KAMIENNYMI 15mm.

UWAGI

1. RYSUNKI ROZPATRYWAĆ ŁĄCZNIE RZUTAMI, ELEWACJAMI I Z OPISEM TECHNICZNYM.
2. RYSUNKI WARSZTATOWE KAMIENIA ROZLICZYĆ WG. RZECZYWISTYCH WYMIARÓW ELEWACJI.
3. RYSUNKI WARSZTATOWE PRZEDSTAWIĆ DO AKCEPTACJI GŁÓWNEGO PROJEKTANTA.
4. KAMIEŃ NA PODKONSTRUKCJI SYSTEMOWEJ ZE STALI NIERDZEWNEJ MOCOWANEJ DO KONSTRUKCJI ŻELBETOWEJ BUDYNKU.
5. NAROZNIKI POD KĄTEM 45° MINIMALNIE FAZOWANE.
6. ROZWIŃCENIA KAMIENIA NIE UWZGLĘDNIĄJĄ GRUBOŚCI FUGI.

LOKALIZACJA



UL. DERENIOWA

±0.00=28.20mnpW

NR REWIZJI	REWIZJA	DATA

ROZPOWSZECZANIE NINIEJSZEGO OPRACOWANIA JAK TEŻ JEGO FRAGMENTÓW, W TYM KONCEPCJA, WYKONANYCH RYSUNKÓW, A PONADTO UMIESZCZANIE W SYSTEMACH PRZECHOWYWANIA DANYCH – ZA WYJĄTKIEM WŁASNYCH ORGANÓW ADMINISTRACJI, PRZEKAZYWANIE W JAKIEJKOLWIEK FORMIE, W TYM: ELEKTRONICZNEJ, MECHANICZNEJ, FOTOKOPII, REPRODUKCJI, PRZEDRUKU ORAZ DOKONYWANIE ZMIAN BEZ ZGODY AUTORA JEST ZABRONIONE I PODLEGA ODPOWIEDZIALNOŚCI KARNEJ Z MOCY ART.116,117,118 USTAWY Z DNIA 4 LUTEGO 1994 R. O PRAWIE AUTORSKIM I PRAWACH POWIĄZANYCH (OZ.U. NR 24, POZ.83 Z 1994 R.)

INWESTYCJA
 BUDOWA BUDYNKU MIESZKALNEGO WIELORODZINNEGO Z USŁUGAMI W PARTERZE, GARAZEM PODZIEMNYM, ZAGOSPODAROWANIEM TERENU, ZIĄZDEM, STACJĄ TRAFÓ, INFRASTRUKTURĄ KOMUNIKACYJNĄ I UZBROJENIEM TERENU na działkach nr ewid. 25 i 26 w obrębie 1-10/22 (pod zabudową kubaturową) oraz na działkach nr ewid. 10/31, 27/1, cz. 27/2, (przed podziałem działka nr ewid. 27), cz. 10/26, cz. 10/43, cz. 12 w obrębie 1-10-22 i 21/3 w obrębie 1-10-21 (pod Infrastrukturę komunikacyjną i uzbrojenie terenu) w jednostce ewidencyjnej 146513_8 przy ul. Dereniowej w Dzielnicy Ursynów M.St. Warszawy

INWESTOR
SPÓŁDZIELNIA MIESZKANIOWO - BUDOWLANA "IMIELIN"
 02-776 Warszawa, ul. Malinowskiego 5

PROJEKTANT
S. A. M. I. ARCHITEKCI
 Mariusz Lewandowski i Wspólnicy Sp. z o.o.
 ul. Dereniowa 2 lok.9 02-776 Warszawa
 tel. (22) 626 10 15, 826 02 18 fax.826 13 27

ARCHITEKTURA "ANNA ALBINIAK ARCHITEKT" ANNA ALBINIAK ul. Wiktorska 8 lok 17, 02-587 Warszawa	INSTALACJE SANITARNE BIURO PROJEKTÓW BUDOWLANO - INSTALACYJNYCH "KAMINO" ul. Londyńska 24/12, 03-921 Warszawa
KONSTRUKCJA BIURO KONSTRUKCJI BUDOWLANYCH MARD RAFAŁ DZILUBIŃSKI ul. Roziogł 9/19, 01-310 Warszawa	INSTALACJE ELEKTRYCZNE I TELETECHNICZNE PRZEDSIĘBIORSTWO TECHNICZNO - HANDLOWE "FAZA" ul. Desylny 54/19, 01-409 Warszawa
DROGI "BUDART" MAŁGORZATA SMOLEŃSKA ul. Krasnowolska 17 b, 02-848 Warszawa	INSTALACJE WENTYLACJI STRUMIENIOWEJ FLÄKT Bovent Sp. z o.o. Panelski Park Pruszków II 05-850 Olszów Mazowiecki Olszów, ul. Poludniowa 2
ZIELEŃ rstudio architektura krajobrazu Warszawa 03-816, ul. Walecznych 18 lok. 4 www.rstudio.pl // tel@rstudio.pl	

STANOWISKO	NAZWISKO	NR UPRAWNEŃ	PODPIS
PROJEKTANT GENERALNY	mgr inż. arch. MARIUSZ LEWANDOWSKI	166 / 00 / WL	
ZESPÓŁ PROJEKTOWY	mgr inż. arch. PAWEŁ PTASZYŃSKI		
	mgr inż. arch. AGATA RYBICKA-JASIŃSKA		
	inż. arch. PIOTR MLUDZIK		
SPRAWDZAJĄCY:	mgr inż. arch. MARIUSZ SZPOTOWICZ	RINB-VI-U 7342/27/98	

UWAGA: PROJEKT CHRONIONY PRAWEM AUTORSKIM
 PROJEKT ARCHITEKTONICZNY JEST PROJEKTEM NARZĘDZIEM WSZYSTKIE ROZBIŃCZENIA Z PROJEKTAMI BRANŻOWYMI SKONSULTOWAĆ Z PROJEKTANTEM GENERALNYM !

STADIUM PROJEKT WYKONAWCZY NADZIEMIE	BRANŻA ARCHITEKTURA
---	------------------------

TYTUŁ RYSUNKU:
**KAMIEŃ TYP A
 ELEW. PŁN. WEWN. SKRZYDŁO POŁUDNIOWE**

DATA: 20.04.2015	NR RYSUNKU: PW/A - 5.15	ARKUSZ: 3/7	REWIZJA:
SKALA RYSUNKU: 1:100			

LEGENDA

- KAMIEŃ NATURALNY PORFIR RED
- FUGI POZIOME MIĘDZY PŁYTAMI KAMIEŃNYMI 6mm.
- FUGI POKOŚNE I CZĘŚĆ POZIOMYCH MIĘDZY PŁYTAMI KAMIEŃNYMI 15mm.

UWAGI

1. RYSUNEK PODKRYTYMĄĆ LACIŃNĄ PYZITAMI ELEWACJAMI I Z OPISEM TECHNICZNYM.
2. RYSUNEK WARSZTATOWE KAMIEŃNA POZWIĘZC NAŁ. SZCZEGÓLNYCH WYMAGÓW ELEWACJI.
3. RYSUNEK WARSZTATOWE PRZEZOSTANIE DO INSTRUKCJA GŁÓWNEJ PROJEKTANTA.
4. KAMIEŃ NA PODKONSTRUKCJA SYSTEMOWEJ ZE STALI NIEODWRAŃNEJ MODCZYNIEJ DO KONSTRUKCJI.
5. ZŁAZCZENIA BUDYNKU.
6. NARZĘDZIO DO KAMIEŃ 45° MINIMALNE FAZOWANIE.
7. ROZMIERZKA KAMIEŃNA NE UWAGÓWZKAZANĄ ODRĘBNOŚĆ FUGI.

LOKALIZACJA

UL. DERENIOWA

±0.00=28.20mnpW

NR REWIZJI	REWIZJA	DATA

ROZPOWISZCZONIE MIEJSCIEŁO OPRACOWANIA, JAK TEŻ JEJŚ FUNDAMENTÓW, W TYM KONCEPCJA, WYKONAWCZY RYSUNEK, I PLANOWA UMIEJSCOWIENIE W STREPIACH PRZEDCZYNIA GUSTO: ZA WYKONANIE KALKULACJI SIŁOWYCH, OBLICZENIA PRZECIAGANIE W JAKIEKOLWIEK FORMALI, W TYM ELEKTROTECHNICZNE, MECHANICZNE, FIZYCZNE, REPERCJA PRZECIAGANIE ORAZ OBLICZENIE SIŁYK 10000 AKTOR, JEJŚ ZASADOWNI I PODŁOŻA OPRACOWANIE KAMIEŃ Z MOCY (CZ.11.10.01.118 USTAWY Z DNIA 4 LUTEGO 1994 R. O PRAWIE AUTORSKIM I PRAWACH POLEWANYCH (DZ.U. NR 24, POZ. 27 1994-13).

INWESTYCJA: BUDOWA BUDYNKU MIESZKANIEGO WIELORODZIMEGO Z USŁUGAMI W PARTERZE, CARRIZEM PROCESSIONYK, ZAKŁADZIMOWANIE TERENU, ZIĄZDEM, STACJA TRAFI, INFRASTRUKCJA KOMUNIKACYJNA I UŻYTKOWANIE TERENU, na obszarze nr ewid. 25 128 w obrębie 1-10-22 (pozi. planowy budowlany), oraz na działkach nr ewid. 10 01, 2711, 2712, 2722 (pozi. planowy budowlany) nr ewid. 271, 2712, 2713, 2714, 2715, 2716, 2717, 2718, 2719, 2720, 2721, 2722, 2723, 2724, 2725, 2726, 2727, 2728, 2729, 2730, 2731, 2732, 2733, 2734, 2735, 2736, 2737, 2738, 2739, 2740, 2741, 2742, 2743, 2744, 2745, 2746, 2747, 2748, 2749, 2750, 2751, 2752, 2753, 2754, 2755, 2756, 2757, 2758, 2759, 2760, 2761, 2762, 2763, 2764, 2765, 2766, 2767, 2768, 2769, 2770, 2771, 2772, 2773, 2774, 2775, 2776, 2777, 2778, 2779, 2780, 2781, 2782, 2783, 2784, 2785, 2786, 2787, 2788, 2789, 2790, 2791, 2792, 2793, 2794, 2795, 2796, 2797, 2798, 2799, 2800, 2801, 2802, 2803, 2804, 2805, 2806, 2807, 2808, 2809, 2810, 2811, 2812, 2813, 2814, 2815, 2816, 2817, 2818, 2819, 2820, 2821, 2822, 2823, 2824, 2825, 2826, 2827, 2828, 2829, 2830, 2831, 2832, 2833, 2834, 2835, 2836, 2837, 2838, 2839, 2840, 2841, 2842, 2843, 2844, 2845, 2846, 2847, 2848, 2849, 2850, 2851, 2852, 2853, 2854, 2855, 2856, 2857, 2858, 2859, 2860, 2861, 2862, 2863, 2864, 2865, 2866, 2867, 2868, 2869, 2870, 2871, 2872, 2873, 2874, 2875, 2876, 2877, 2878, 2879, 2880, 2881, 2882, 2883, 2884, 2885, 2886, 2887, 2888, 2889, 2890, 2891, 2892, 2893, 2894, 2895, 2896, 2897, 2898, 2899, 2900, 2901, 2902, 2903, 2904, 2905, 2906, 2907, 2908, 2909, 2910, 2911, 2912, 2913, 2914, 2915, 2916, 2917, 2918, 2919, 2920, 2921, 2922, 2923, 2924, 2925, 2926, 2927, 2928, 2929, 2930, 2931, 2932, 2933, 2934, 2935, 2936, 2937, 2938, 2939, 2940, 2941, 2942, 2943, 2944, 2945, 2946, 2947, 2948, 2949, 2950, 2951, 2952, 2953, 2954, 2955, 2956, 2957, 2958, 2959, 2960, 2961, 2962, 2963, 2964, 2965, 2966, 2967, 2968, 2969, 2970, 2971, 2972, 2973, 2974, 2975, 2976, 2977, 2978, 2979, 2980, 2981, 2982, 2983, 2984, 2985, 2986, 2987, 2988, 2989, 2990, 2991, 2992, 2993, 2994, 2995, 2996, 2997, 2998, 2999, 3000, 3001, 3002, 3003, 3004, 3005, 3006, 3007, 3008, 3009, 3010, 3011, 3012, 3013, 3014, 3015, 3016, 3017, 3018, 3019, 3020, 3021, 3022, 3023, 3024, 3025, 3026, 3027, 3028, 3029, 3030, 3031, 3032, 3033, 3034, 3035, 3036, 3037, 3038, 3039, 3040, 3041, 3042, 3043, 3044, 3045, 3046, 3047, 3048, 3049, 3050, 3051, 3052, 3053, 3054, 3055, 3056, 3057, 3058, 3059, 3060, 3061, 3062, 3063, 3064, 3065, 3066, 3067, 3068, 3069, 3070, 3071, 3072, 3073, 3074, 3075, 3076, 3077, 3078, 3079, 3080, 3081, 3082, 3083, 3084, 3085, 3086, 3087, 3088, 3089, 3090, 3091, 3092, 3093, 3094, 3095, 3096, 3097, 3098, 3099, 3100, 3101, 3102, 3103, 3104, 3105, 3106, 3107, 3108, 3109, 3110, 3111, 3112, 3113, 3114, 3115, 3116, 3117, 3118, 3119, 3120, 3121, 3122, 3123, 3124, 3125, 3126, 3127, 3128, 3129, 3130, 3131, 3132, 3133, 3134, 3135, 3136, 3137, 3138, 3139, 3140, 3141, 3142, 3143, 3144, 3145, 3146, 3147, 3148, 3149, 3150, 3151, 3152, 3153, 3154, 3155, 3156, 3157, 3158, 3159, 3160, 3161, 3162, 3163, 3164, 3165, 3166, 3167, 3168, 3169, 3170, 3171, 3172, 3173, 3174, 3175, 3176, 3177, 3178, 3179, 3180, 3181, 3182, 3183, 3184, 3185, 3186, 3187, 3188, 3189, 3190, 3191, 3192, 3193, 3194, 3195, 3196, 3197, 3198, 3199, 3200, 3201, 3202, 3203, 3204, 3205, 3206, 3207, 3208, 3209, 3210, 3211, 3212, 3213, 3214, 3215, 3216, 3217, 3218, 3219, 3220, 3221, 3222, 3223, 3224, 3225, 3226, 3227, 3228, 3229, 3230, 3231, 3232, 3233, 3234, 3235, 3236, 3237, 3238, 3239, 3240, 3241, 3242, 3243, 3244, 3245, 3246, 3247, 3248, 3249, 3250, 3251, 3252, 3253, 3254, 3255, 3256, 3257, 3258, 3259, 3260, 3261, 3262, 3263, 3264, 3265, 3266, 3267, 3268, 3269, 3270, 3271, 3272, 3273, 3274, 3275, 3276, 3277, 3278, 3279, 3280, 3281, 3282, 3283, 3284, 3285, 3286, 3287, 3288, 3289, 3290, 3291, 3292, 3293, 3294, 3295, 3296, 3297, 3298, 3299, 3300, 3301, 3302, 3303, 3304, 3305, 3306, 3307, 3308, 3309, 3310, 3311, 3312, 3313, 3314, 3315, 3316, 3317, 3318, 3319, 3320, 3321, 3322, 3323, 3324, 3325, 3326, 3327, 3328, 3329, 3330, 3331, 3332, 3333, 3334, 3335, 3336, 3337, 3338, 3339, 3340, 3341, 3342, 3343, 3344, 3345, 3346, 3347, 3348, 3349, 3350, 3351, 3352, 3353, 3354, 3355, 3356, 3357, 3358, 3359, 3360, 3361, 3362, 3363, 3364, 3365, 3366, 3367, 3368, 3369, 3370, 3371, 3372, 3373, 3374, 3375, 3376, 3377, 3378, 3379, 3380, 3381, 3382, 3383, 3384, 3385, 3386, 3387, 3388, 3389, 3390, 3391, 3392, 3393, 3394, 3395, 3396, 3397, 3398, 3399, 3400, 3401, 3402, 3403, 3404, 3405, 3406, 3407, 3408, 3409, 3410, 3411, 3412, 3413, 3414, 3415, 3416, 3417, 3418, 3419, 3420, 3421, 3422, 3423, 3424, 3425, 3426, 3427, 3428, 3429, 3430, 3431, 3432, 3433, 3434, 3435, 3436, 3437, 3438, 3439, 3440, 3441, 3442, 3443, 3444, 3445, 3446, 3447, 3448, 3449, 3450, 3451, 3452, 3453, 3454, 3455, 3456, 3457, 3458, 3459, 3460, 3461, 3462, 3463, 3464, 3465, 3466, 3467, 3468, 3469, 3470, 3471, 3472, 3473, 3474, 3475, 3476, 3477, 3478, 3479, 3480, 3481, 3482, 3483, 3484, 3485, 3486, 3487, 3488, 3489, 3490, 3491, 3492, 3493, 3494, 3495, 3496, 3497, 3498, 3499, 3500, 3501, 3502, 3503, 3504, 3505, 3506, 3507, 3508, 3509, 3510, 3511, 3512, 3513, 3514, 3515, 3516, 3517, 3518, 3519, 3520, 3521, 3522, 3523, 3524, 3525, 3526, 3527, 3528, 3529, 3530, 3531, 3532, 3533, 3534, 3535, 3536, 3537, 3538, 3539, 3540, 3541, 3542, 3543, 3544, 3545, 3546, 3547, 3548, 3549, 3550, 3551, 3552, 3553, 3554, 3555, 3556, 3557, 3558, 3559, 3560, 3561, 3562, 3563, 3564, 3565, 3566, 3567, 3568, 3569, 3570, 3571, 3572, 3573, 3574, 3575, 3576, 3577, 3578, 3579, 3580, 3581, 3582, 3583, 3584, 3585, 3586, 3587, 3588, 3589, 3590, 3591, 3592, 3593, 3594, 3595, 3596, 3597, 3598, 3599, 3600, 3601, 3602, 3603, 3604, 3605, 3606, 3607, 3608, 3609, 3610, 3611, 3612, 3613, 3614, 3615, 3616, 3617, 3618, 3619, 3620, 3621, 3622, 3623, 3624, 3625, 3626, 3627, 3628, 3629, 3630, 3631, 3632, 3633, 3634, 3635, 3636, 3637, 3638, 3639, 3640, 3641, 3642, 3643, 3644, 3645, 3646, 3647, 3648, 3649, 3650, 3651, 3652, 3653, 3654, 3655, 3656, 3657, 3658, 3659, 3660, 3661, 3662, 3663, 3664, 3665, 3666, 3667, 3668, 3669, 3670, 3671, 3672, 3673, 3674, 3675, 3676, 3677, 3678, 3679, 3680, 3681, 3682, 3683, 3684, 3685, 3686, 3687, 3688, 3689, 3690, 3691, 3692, 3693, 3694, 3695, 3696, 3697, 3698, 3699, 3700, 3701, 3702, 3703, 3704, 3705, 3706, 3707, 3708, 3709, 3710, 3711, 3712, 3713, 3714, 3715, 3716, 3717, 3718, 3719, 3720, 3721, 3722, 3723, 3724, 3725, 3726, 3727, 3728, 3729, 3730, 3731, 3732, 3733, 3734, 3735, 3736, 3737, 3738, 3739, 3740, 3741, 3742, 3743, 3744, 3745, 3746, 3747, 3748, 3749, 3750, 3751, 3752, 3753, 3754, 3755, 3756, 3757, 3758, 3759, 3760, 3761, 3762, 3763, 3764, 3765, 3766, 3767, 3768, 3769, 3770, 3771, 3772, 3773, 3774, 3775, 3776, 3777, 3778, 3779, 3780, 3781, 3782, 3783, 3784, 3785, 3786, 3787, 3788, 3789, 3790, 3791, 3792, 3793, 3794, 3795, 3796, 3797, 3798, 3799, 3800, 3801, 3802, 3803, 3804, 3805, 3806, 3807, 3808, 3809, 3810, 3811, 3812, 3813, 3814, 3815, 3816, 3817, 3818, 3819, 3820, 3821, 3822, 3823, 3824, 3825, 3826, 3827, 3828, 3829, 3830, 3831, 3832, 3833, 3834, 3835, 3836, 3837, 3838, 3839, 3840, 3841, 3842, 3843, 3844, 3845, 3846, 3847, 3848, 3849, 3850, 3851, 3852, 3853, 3854, 3855, 3856, 3857, 3858, 3859, 3860, 3861, 3862, 3863, 3864, 3865, 3866, 3867, 3868, 3869, 3870, 3871, 3872, 3873, 3874, 3875, 3876, 3877, 3878, 3879, 3880, 3881, 3882, 3883, 3884, 3885, 3886, 3887, 3888, 3889, 3890, 3891, 3892, 3893, 3894, 3895, 3896, 3897, 3898, 3899, 3900, 3901, 3902, 3903, 3904, 3905, 3906, 3907, 3908, 3909, 3910, 3911, 3912, 3913, 3914, 3915, 3916, 3917, 3918, 3919, 3920, 3921, 3922, 3923, 3924, 3925, 3926, 3927, 3928, 3929, 3930, 3931, 3932, 3933, 3934, 3935, 3936, 3937, 3938, 3939, 3940, 3941, 3942, 3943, 3944, 3945, 3946, 3947, 3948, 3949, 3950, 3951, 3952, 3953, 3954, 3955, 3956, 3957, 3958, 3959, 3960, 3961, 3962, 3963, 3964, 3965, 3966, 3967, 3968, 3969, 3970, 3971, 3972, 3973, 3974, 3975, 3976, 3977, 3978, 3979, 3980, 3981, 3982, 3983, 3984, 3985, 3986, 3987, 3988, 3989, 3990, 3991, 3992, 3993, 3994, 3995, 3996, 3997, 3998, 3999, 4000, 4001, 4002, 4003, 4004, 4005, 4006, 4007, 4008, 4009, 4010, 4011, 4012, 4013, 4014, 4015, 4016, 4017, 4018, 4019, 4020, 4021, 4022, 4023, 4024, 4025, 4026, 4027, 4028, 4029, 4030, 4031, 4032, 4033, 4034, 4035, 4036, 4037, 4038, 4039, 4040, 4041, 4042, 4043, 4044, 4045, 4046, 4047, 4048, 4049, 4050, 4051, 4052, 4053, 4054, 4055, 4056, 4057, 4058, 4059, 4060, 4061, 4062, 4063, 4064, 4065, 4066, 4067, 4068, 4069, 4070, 4071, 4072, 4073, 4074, 4075, 4076, 4077, 4078, 4079, 4080, 4081, 4082, 4083, 4084, 4085, 4086, 4087, 4088, 4089, 4090, 4091, 4092, 4093, 4094, 4095, 4096, 4097, 4098, 4099, 4100, 4101, 4102, 4103, 4104, 4105, 4106, 4107, 4108, 4109, 4110, 4111, 4112, 4113, 4114, 4115, 4116, 4117, 4118, 4119, 4120, 4121, 4122, 4123, 4124, 4125, 4126, 4127, 4128, 4129, 4130, 4131, 4132, 4133, 4134, 4135, 4136, 4137, 4138, 4139, 4140, 4141, 4142, 4143, 4144, 4145, 4146, 4147, 4148, 4149, 4150, 4151, 4152, 4153, 4154, 4155, 4156, 4157, 4158, 4159, 4160, 4161, 4162, 4163, 4164, 4165, 4166, 4167, 4168, 4169, 4170, 4171, 4172, 4173, 4174, 4175, 4176, 4177, 4178, 4179, 4180, 4181, 4182, 4183, 4184, 4185, 4186, 4187, 4188, 4189, 4190, 4191, 4192, 4193, 4194, 4195, 4196, 4197, 4198, 4199, 4200, 4201, 4202, 4203, 4204, 4205, 4206, 4207, 4208, 4209, 4210, 4211, 4212, 4213, 4214, 4215, 4216, 4217, 4218, 4219, 4220, 4221, 4222, 4223, 4224, 4225, 4226, 4227, 4228, 4229, 4230, 4231, 4232, 4233, 4234, 4235, 4236, 4237, 4238, 4239, 4240, 4241, 4242, 4243, 4244, 4245, 4246, 4247, 4248, 4249, 4250, 4251, 4252, 4253, 4254, 4255, 4256, 4257, 4258, 4259, 4260, 4261, 4262, 4263, 4264, 4265, 4266, 4267, 4268, 4269, 4270, 4271, 4272, 4273, 4274, 4275, 4276, 4277, 4278, 4279, 4280, 4281, 4282, 4283, 4284, 4285, 4286, 4287, 4288, 4289, 4290, 4291, 4292, 4293, 4294, 4295, 4296, 4297, 4298, 4299, 4300, 4301, 4302, 4303, 4304, 4305, 4306, 4307, 4308, 4309, 4310, 4311, 4312, 4313, 4314, 4315, 4316, 4317, 4318, 4319, 4320, 4321, 4322, 4323, 4324, 4325, 4326, 4327, 4328, 4329, 4330, 4331, 4332, 4333, 4334, 4335, 4336, 4337, 4338, 4339, 4340, 4341, 4342, 4343, 4344, 4345, 4346, 4347, 4348, 4349, 4350, 4351, 4352, 4353, 4354, 4355, 4356, 4357, 4358, 4359, 4360, 4361, 4362, 4363, 4364, 4365, 4366, 4367, 4368, 4369, 4370, 4371, 4372, 4373, 4374, 4375, 4376, 4377, 4378, 4379, 4380, 4381, 4382, 4383, 4384, 4385, 4386, 4387, 4388, 4389, 4390, 4391, 4392, 4393, 4394, 4395, 4396, 4397, 4398, 4399, 4400, 4401, 4402, 4403, 4404, 4405, 4406, 4407, 4408, 4409, 4410, 4411, 4412, 4413, 4414, 4415, 4416, 4417, 4418, 4419, 4420, 4421, 4422, 4423, 4424, 4425, 4426, 4427, 4428, 4429, 4430, 4431, 4432, 4433, 4434, 4435, 4436, 4437, 4438, 4439, 4440, 4441, 4442, 4443, 4444, 4445, 4446, 4447, 4448, 4449, 4450, 4451, 4452, 4453, 4454, 4455, 4456, 4457, 4458, 4459, 4460, 4461, 4462, 4463, 4464, 4465, 4466, 4467, 4468, 4469, 4470, 4471, 4472, 4473, 4474, 4475, 4476, 4477, 4478, 4479, 4480, 4481, 4482, 4483, 4484, 4485, 4486, 4487, 4488, 4489, 4490, 4491, 4492, 4493, 4494, 4495, 4496, 4497, 4498, 4499, 4500, 4501, 4502, 4503, 4504, 4505, 4506, 4507, 4508, 4509, 4510, 4511, 4512, 4513, 4514, 4515, 4516, 4517, 4518, 4519, 4520, 4521, 4522, 4523, 4524, 4525, 4526, 4527, 4528, 4529, 4530, 4531, 4532, 4533, 4534, 4535, 4536, 4537, 4538, 4539, 4540, 4541, 4542, 4543, 4544, 4545, 4546, 4547, 4548, 4549, 4

.....
(pieczęć firmowa)

OFERTA

Nazwa oferenta

Siedziba oferenta

Telefon

Zamawiający: Spółdzielnia Mieszkaniowo-Budowlana „IMIELIN” z siedzibą w Warszawie, ul. Malinowskiego 5.

W odpowiedzi na ogłoszenie przetargu nieograniczonego nr 06/TT/2024 na „wykonanie remontu elewacji kamiennej budynku Dereniowa 10 w Warszawie” przedkładamy ofertę na poniższych warunkach:

Oferujemy wykonanie robót według poniższego zestawienia;

	Zakres	Cena jedn. m2 <u>netto</u>	Wartość robót (cena jednostkowa X 568 m2)		Okres gwarancji (miesiące)
			Netto	Brutto	
1.	Za oględziny i przestukanie wszystkich płyt kamiennych				
2.	Za wymianę uszkodzonych i wykazujących luzy na trzpieniach kotew płyt kamiennych				
3.	Za impregnację i kosmetykę chemiczną				
	Zakres		Wartość robót (cena jednostkowa X 20 m2)		
			NETTO	BRUTTO	
4.	Za wymianę obluzowanego kotwienia w murze (ścianie) budynku.				
	RAZEM :			----- -

OŚWIADCZENIE

Przystępując do udziału w przetargu nr 06/TT/2024 na wykonanie remontu elewacji kamiennej budynku przy ul. Dereniowej 10 w Warszawie

będąc przedstawicielem firmy:

.....

Oświadczam, że firma którą reprezentuję:

1. Jest uprawniona do występowania w obrocie prawnym;
2. Posiada uprawnienia do wykonywania określonej działalności lub czynności jeżeli przepisy nakładają obowiązek ich posiadania;
3. Posiada odpowiednią wiedzę, doświadczenie, oraz dysponuje odpowiednim potencjałem technicznym i osobami zdolnymi do wykonania zamówienia
4. Znajduje się w sytuacji finansowej zapewniającej wykonanie zamówienia.

Dane zawarte w przedłożonym dokumencie są aktualne, prawdziwe i zgodne ze stanem faktycznym. Oświadczamy również, iż dokumenty stanowiące załączniki do Ofert są aktualne, jak również iż po dniu wystawienia ww. dokumentów nie zaszły zmiany powodujące konieczność nowych wpisów.

Ponadto oświadczamy, że nie wnosimy uwag do specyfikacji warunków zamówienia, zapoznaliśmy się z przedmiotem zamówienia i znane nam są wszelkie warunki związane z jego realizacją, jak również że spełniamy wszelkie wymogi zawarte w SIWZ.

.....
*podpis i pieczętka imienna uprawnionego
Przedstawiciela Oferenta*

.....

(miejsowość i data)

(PROJEKT)

UMOWA Nr

Zawarta w dniu2024 r. w Warszawie pomiędzy:
Spółdzielnią Mieszkaniowo - Budowlaną "IMIELIN", 02-776 Warszawa,
ul. Malinowskiego 5, NIP 525-001-11-31, KRS nr 0000085177, w imieniu której działają:

1. Rafał JANUSZKIEWICZ - Prezes Zarządu
2. Tomasz ROŚLIK - Zastępca Prezesa Zarządu;

zwaną w treści Umowy „Zamawiającym”

a:

firma/Panem:zamieszkałym

Prowadzącą(cym) działalność gospodarczą na podstawie wpisu do CEiDG pod nazwą
.....

Z siedzibą:, ul.

NIP: REGON

Zwaną dalej w treści umowy „Wykonawcą”

§ 1

PRZEDMIOT UMOWY

1. Niniejsza umowa zostaje zawarta w wyniku przeprowadzonego na podstawie „Regulamin przeprowadzania przetargów w Spółdzielni Mieszkaniowo-Budowlanej „Imielin” w Warszawie” postępowania o udzielenie zamówienia w trybie przetargu nieograniczonego z dnia
2. Zamawiający zleca, a Wykonawca zobowiązuje się do wykonania remontu elewacji kamiennej budynku Dereniowa 10 w Warszawie” zgodnie z Opisem Przedmiotu Zamówienia (załącznik nr 1) i ofertą stanowiącym załącznik nr 2 do niniejszej umowy.

§ 2

NADZÓR

1. Zamawiający do koordynowania realizacji umowy wyznacza Inspektora Nadzoru ds. budowlanych, tel.
2. Z ramienia Wykonawcy robotami kierować będzie p....., tel., e-mail:
3. Wykonawca winien każdorazowo pisemnie powiadomić Zamawiającego o zmianie osoby, o której jest mowa w ust. 2
4. Wykonawca oświadcza że osoba kierująca robotami posiada wymagane przepisami prawa uprawnienia do wykonania przedmiotu niniejszej umowy.

5. Polecenia wydawane przez przedstawicieli Zamawiającego nie mogą powodować wzrostu wartości przedmiotu umowy, a skutki finansowe wykonania takich poleceń bez zgody Zamawiającego obciążać jego finansów.

§ 3

OBOWIĄZKI WYKONAWCY

1. Wykonawca zobowiązuje się do ochrony mienia, zabezpieczenia bhp i p.poż. we własnym zakresie i na własne ryzyko oraz utrzymania porządku i właściwego zabezpieczenia na terenie wykonywanych prac w czasie trwania robót.
2. Wykonawca oświadcza, że zapoznał się z dokumentacją techniczną i wymaganiami Zamawiającego, nie wnosi do nich uwag, jak również dokonał wizji lokalnej i wszelkich innych czynności koniecznych do wykonania w celu realizacji przedmiotu zamówienia, a wynagrodzenie za realizację umowy obejmuje wszystkie prace niezbędne do jej prawidłowej realizacji niezależnie od tego czy były uwzględnione w kosztorysie ofertowym.
3. Wykonawca zobowiązany jest do zawarcia i przedstawienia Zamawiającemu w dniu wprowadzenia na roboty umowy z firmą ubezpieczeniową z tytułu odpowiedzialności cywilnej w zakresie wykonania przedmiotu umowy w związku z przejęciem przez Wykonawcę pełnej odpowiedzialności za szkody i następstwa nieszczęśliwych wypadków związanych z prowadzeniem robót podczas realizacji przedmiotu umowy.
4. Wykonawca zobowiązany jest wykonać przedmiot umowy zgodnie z zasadami wiedzy technicznej, umową oraz obowiązującymi przepisami Prawa Budowlanego i Polskimi Normami oraz warunkami technicznymi dotyczącymi przedmiotu umowy.
5. Wykonawca zobowiązuje się wykonać zadanie siłami własnymi, ewentualne podzlecenie części robót podwykonawcom wymaga uzyskania pisemnej zgody ze strony Zamawiającego.
6. Wykonawca zrealizuje zadanie z użyciem materiałów własnych. Na zastosowane materiały Wykonawca przedłoży w dniu odbioru końcowego atesty i certyfikaty.
7. Wykonawca zobowiązany jest do usunięcia poza teren wszystkich materiałów z demontażu na własny koszt.
8. Po zakończeniu zadania Wykonawca uporządkuje teren na własny koszt.
9. Wykonawca ponosi odpowiedzialność wobec Zamawiającego i osób trzecich za wszelkie szkody spowodowane w związku z realizacją niniejszej umowy.

§ 4

OBOWIĄZKI ZAMAWIAJĄCEGO

1. Zamawiający powiadomi mieszkańców o terminie wykonania robót poprzez wywieszenie stosownych ogłoszeń.
2. Protokolarne wprowadzenie Wykonawcy na wykonanie robót nastąpi nie wcześniej niż 3 dni przed rozpoczęciem robót.

3. Zamawiający wskaże Wykonawcy w miarę swoich możliwości pomieszczenia na cele socjalne, oraz miejsca poboru wody i energii elektrycznej. Wykonawca będzie korzystał z powyższego tylko w zakresie niezbędnym do wykonania zamówienia.
 - a) Rozliczenie za zużytą wodę do celów użytkowych, oraz za energię elektryczną nastąpi ryczałtowo w wysokości zł netto. (0,3% wartości umowy netto).
 - b) Potwierdzenie wpłaty należności na konto Zamawiającego Wykonawca dołączy do końcowego protokołu odbioru robót.
4. Wskazanie Wykonawcy miejsca składowania materiałów.
5. Sprawowanie fachowego nadzoru inwestorskiego nad wykonaniem robót i potwierdzenia ich wykonania.

§ 5

WYNAGRODZENIE WYKONAWCY

1. Strony uzgadniają wynagrodzenie zgodne z ofertą z dn. 2024 r. na kwotę netto+VAT (słownie:zł. +VAT)
2. Wynagrodzenie wypłacane będzie fakturą wystawioną po zakończeniu robót i spisaniu bezusterkowego końcowego protokołu odbioru robót zatwierdzonego przez Zamawiającego.
3. Strony zgodnie postanawiają, że jeśli zajdzie konieczność wystawienia faktur in minus, obowiązywać będzie art. 29a ust. 13 ustawy o VAT, który mówi, że obniżenia podstawy opodatkowania, w stosunku do podstawy określonej w wystawionej fakturze z wykazanim podatkiem, dokonuje się za okres rozliczeniowy, w którym podatnik wystawił fakturę korygującą, pod warunkiem że z posiadanej przez tego podatnika dokumentacji wynika, że uzgodnił on z nabywcą towaru lub usługobiorcą warunki obniżenia podstawy opodatkowania dla dostawy towarów lub świadczenia usług określone w fakturze korygującej oraz warunki te zostały spełnione, a faktura ta jest zgodna z posiadaną dokumentacją. W przypadku gdy w okresie rozliczeniowym, w którym została wystawiona faktura korygująca, podatnik nie posiada dokumentacji, o której mowa w zdaniu pierwszym, obniżenia podstawy opodatkowania dokonuje za okres rozliczeniowy, w którym dokumentację tę uzyskał.
4. Faktury płatne będą przelewem w terminie 14 dni od ich złożenia w siedzibie Zamawiającego na konto Wykonawcy nr: Wykonawca zobowiązany jest do wystawienia faktury w ciągu 7 dni od dnia w którym nastąpi protokołarny, bezusterkowy odbiór prac.
5. Za datę płatności strony uznają datę obciążenia rachunku Zamawiającego.
6. Bez uprzedniej pisemnej zgody Zamawiającego Wykonawca nie może przenosić praw z Umowy lub wierzytelności z niej wynikających na inne osoby, jak również bez takiej zgody nie może dokonywać potrącenia wierzytelności wzajemnych względem Zamawiającego

§ 6

TERMINY REALIZACJI UMOWY

1. Termin rozpoczęcia robót ustala się na dzień 2024 r, termin zakończenia robót ustala się na dzień 20.12.2024 r.
2. Za termin zakończenia robót przyjmuje się datę pozytywnej decyzji odbioru końcowego.
3. Zamawiający dokona komisyjnego odbioru ostatecznego przedmiotu umowy w ciągu 14 dni od daty zgłoszenia przez Wykonawcę zakończenia robót po uprzednim ich przyjęciu przez Inspektora Nadzoru Zamawiającego.

§ 7

GWARANCJE

1. Wykonawca jest odpowiedzialny za wady ujawnione w okresie gwarancji i rękojmi na zasadach określonych w przepisach Kodeksu Cywilnego.
2. Wykonawca udziela gwarancji na okres (z oferty) miesięcy od daty końcowego odbioru robót.
3. Ewentualne wady jakie mogą powstać w okresie gwarancyjnym będą usunięte przez Wykonawcę w terminie 14 dni, licząc od dnia pisemnego powiadomienia. Za dzień powiadomienia uznaje się dzień nadania pocztowego.
4. Nie usunięcie wad przez Wykonawcę w terminie określonym w ust. 2 upoważnia Zamawiającego do naliczenia kar umownych zgodnie z § 10.
5. Nie przystąpienie przez Wykonawcę do usuwania wad w terminie 30 dni licząc od daty zawiadomienia, upoważnia Zamawiającego do samodzielnego wykonania robót i obciążenia Wykonawcy ich wartością oraz karami umownymi za opóźnienia w usuwaniu wad.

§ 8

ZABEZPIECZENIE PRZEDMIOTU UMOWY

1. Strony ustanawiają zabezpieczenie należytego wykonania warunków umowy w wysokości zł. (w wysokości 5% wartości umowy netto, w zaokrągleniu do 100 zł)
2. Wykonawca wniesie zabezpieczenie należytego wykonania umowy poprzez wpłatę kaucji pieniężnej przelanej na konto Zamawiającego przed podpisaniem umowy na realizację robót. W przypadku ustalenia, iż wadium wpłacone w ramach udziału w przetargu zaliczone będzie na poczet kaucji, Wykonawca dopłaci różnicę jaka powstanie pomiędzy wysokością wadium, a kwotą stanowiącą 5% wartości umowy netto.
3. Rozliczenie zabezpieczenia, o którym mowa w ust. 1 nastąpi po terminie zakończenia okresu gwarancji określonego w § 7 niniejszej umowy, w ciągu 14 dni od podpisania protokołu przeglądu gwarancyjnego podpisanego przez obie strony.
4. Jeżeli w okresie gwarancji ustalonym w § 7 niniejszej umowy wystąpią wady, które nie zostaną usunięte przez Wykonawcę, wówczas Zamawiający jest uprawniony do wykonania zastępczego i pokrycia kosztów usunięcia tych wad z kaucji stanowiącej zabezpieczenie należytego wykonania umowy. W przypadku, gdyby zabezpieczenie nie pokryło wydatków na usunięcie wady w okresie gwarancyjnym, Zamawiający

zastrzega sobie prawo do obciążenia Wykonawcy różnicą kosztów pomiędzy nakładami na usunięcie wady, a znajdującym się na koncie Zamawiającego zabezpieczeniem. Zastępcze usunięcie wady i usterki nie powoduje utraty przez Zamawiającego praw gwarancyjnych określonych w §7.

5. W przypadku rozwiązania umowy z przyczyn leżących po stronie Wykonawcy zabezpieczenie określone w ust. 1 nie podlega zwrotowi.

§ 9

UBEZPIECZENIE

1. Wykonawca zobowiązany jest do posiadania ubezpieczenia zakresie prowadzonej działalności gospodarczej z tytułu odpowiedzialności cywilnej na kwotę minimum 200 000 zł (słownie: dwieście tysięcy zł) w okresie trwania niniejszej Umowy, jak również w okresie udzielonej gwarancji.
2. Wykonawca zobowiązany jest w okresie trwania niniejszej Umowy utrzymać ciągłość zawartej umowy ubezpieczenia od odpowiedzialności cywilnej, w tym do terminowego opłacania wszystkich należnych składek.
3. Wykonawca jest zobowiązany zawiadomić pisemnie Zamawiającego o każdym przypadku utraty ciągłości zawartej umowy ubezpieczenia od odpowiedzialności cywilnej w terminie nie dłuższym, niż 5 dni roboczych od dnia utraty ciągłości.
4. Na każde pisemne wezwanie Zamawiającego Wykonawca zobowiązany jest w terminie nie dłuższym, niż 3 dni robocze przedłożyć dowody potwierdzające istnienie umowy ubezpieczenia, w tym w szczególności dowody opłacania składek.

§10

KARY UMOWNE

1. Zamawiający zastrzega sobie stosowanie kar umownych w następujących przypadkach i w wysokości:
 - a) 3% wartości umowy określonej w § 5 za każdy dzień opóźnienia wykonania robót.
 - b) 15% wartości umowy za rozwiązanie umowy z winy Wykonawcy
 - c) 5% wartości umowy określonej w § 5 za każdy dzień opóźnienia za nieterminowe usunięcie wad ujawnionych w czasie rękojmi, które nie zostały usunięte w czasie 14 dni od daty zgłoszenia.
2. Za niewykonanie lub nienależyte wykonanie przez podwykonawców przedmiotu umowy odpowiedzialność ponosi w całości Wykonawca.
3. Zamawiający może, gdy szkody przewyższają ustalone kary umowne, dochodzić na zasadach ogólnych odszkodowań przewyższających kary umowne
4. Wyliczona kwota może być potrącona z wynagrodzenia należnego Wykonawcy, na co Wykonawca wyraża zgodę.

5. W przypadku jednostronnego rozwiązania umowy, Wykonawca usunie elementy zaplecza, urządzenia technologiczne i materiały oraz uporządkuje teren placu budowy terminie 14 dni od daty nadania zawiadomienia o rozwiązaniu umowy.
6. Zamawiający zastrzega sobie prawo do dochodzenia odszkodowań na podstawie przepisów K.C. ponad kary umowne w drodze postępowania sądowego.

§11

WTPOWIEDZENIE OD UMOWY

1. Zamawiający zastrzega sobie prawo do wypowiedzenia umowy bez wypłaty odszkodowania, w przypadku;
 - a) rozwiązania firmy Wykonawcy,
 - b) Wykonawca bez uzasadnionej przyczyny nie rozpoczął robót i nie kontynuuje ich pomimo wezwania przez Zamawiającego,
 - c) wykonawca przerwał realizację robót i nie realizuje ich przez okres 21 dni roboczych,
 - d) w przypadku nienależytego wykonywania prac tj. w sposób sprzeczny z umową lub powszechnie obowiązującymi wymogami technicznymi i technologicznymi. Zamawiający może wyznaczyć Wykonawcy termin do usunięcia nieprawidłowości.
 - e) jeśli Wykonawca opóźnia się z wykonaniem umowy tak dalece, że nie jest prawdopodobne żeby zdołał je ukończyć w umówionym terminie.
2. Wypowiedzenie umowy winno nastąpić w formie pisemnej z podaniem uzasadnienia.

§12

DANE OSOBOWE

1. Zgodnie z art. 12 Rozporządzenia Parlamentu Europejskiego i Rady (UE) nr 679/2016 z dnia 26 kwietnia 2016r. Zamawiający informuje, że jest Administratorem Danych Osobowych podanych przez Wykonawcę. Państwa dane osobowe jako zidentyfikowanej osoby fizycznej lub osoby prowadzącej działalność gospodarczą lub osoby fizycznej wskazanej jako przedstawiciela podmiotu przetwarzane są w celu na określonej przesłance legalności w zakresie:
 - a) zawarcia i wykonywania niniejszej umowy o świadczenie usługi, na podstawie art. 6 ust. 1 lit. b) RODO,
 - b) wykonywania obowiązków prawnych ciążących na Administratorze Danych, na podstawie art. 6 ust 1 lit. c) RODO,
 - c) wynikających z prawnie uzasadnionych interesów realizowanych przez Administratora Danych, na podstawie art. 6 lit. f) RODO, w zakresie: dla celów marketingu produktów własnych, ustalenia, obrony i dochodzenia roszczeń, tworzenia zestawień, analiz i statystyk, modeli statystycznych na potrzeby wewnętrzne Administratora Danych,
2. Odbiorcami Państwa danych są:
 - a) inne podmioty wykonujące usługi na rzecz Zamawiającego, usługi doradcze, konsultacyjne, audytowe, pomoc prawną lub techniczną,

- b) Inne podmioty gdy istnieją przyczyny prawne w zakresie: dążenia do spełnienia wymogów obowiązującego prawa, przepisów, procesów prawnych lub prawomocnych żądań instytucji państwowych, wykrywaniem oszustw i zapobieganiem im, a także rozwiązywaniem innych problemów dotyczących oszustw, bezpieczeństwa i kwestii technicznych; ochroną praw własności lub bezpieczeństwa Administratora Danych oraz pozostałych osób w sposób wymagany bądź dozwolony przez przepisy prawa.
3. Administrator Danych oświadcza, że dane osobowe nie będą przekazywane do państw spoza obszaru UE.
 4. Mają Państwo prawo dostępu do treści swoich danych oraz prawo ich sprostowania, usunięcia (zapomnienia), ograniczenia przetwarzania, prawo do przenoszenia danych, prawo wniesienia sprzeciwu, prawo do cofnięcia zgody w dowolnym momencie bez wpływu na zgodność przetwarzania, którego dokonano na podstawie zgody przed jej cofnięciem. Mają Państwo prawo skontaktować się z wyznaczonym Inspektorem Ochrony Danych osiągalnym pod adresem e-mail: *sekretariat@smbimielin.pl*
 5. Administrator Danych oświadcza, że dane osobowe są przetwarzane przez okres ustalony zgodnie z celem i podstawą legalności ich przetwarzania, w tym:
 - a) w przypadku, gdy Administrator Danych przetwarza dane osobowe na podstawie uzasadnionego interesu Administratora Danych, okres przetwarzania trwa do momentu zakończenia umowy,
 - b) w przypadku, gdy Administrator Danych przetwarza dane osobowe ponieważ jest to konieczne z uwagi na obowiązujące przepisy prawa, okresy przetwarzania danych, w tym celu określają te przepisy,
 - c) w przypadku zakończenia realizacji umowy, przez okres do 5 lat w stosunku do podmiotu gospodarczego lub 10 lat w przypadku osoby fizycznej od zakończenia/rozwiązania umowy.

§ 13

POSTANOWIENIA KOŃCOWE

1. Wszystkie zmiany i uzupełnienia do niniejszej umowy mogą być dokonywane jedynie w formie obustronnie podpisanego aneksu pod rygorem nieważności.
2. W sprawach nieuregulowanych niniejszą umową mają zastosowanie przepisy Kodeksu Cywilnego.
3. Ewentualne spory mogące powstać na tle stosowania postanowień niniejszej umowy będą rozstrzygane polubownie, a w razie braku możliwości osiągnięcia porozumienia poddane zostaną pod rozstrzygnięcie przez właściwy sąd dla siedziby Zamawiającego.
4. Umowę sporządzono w trzech jednobrzmiących egzemplarzach; jeden dla Wykonawcy i dwa dla Zamawiającego.
5. Doręczenia dla Wykonawcy będą dokonywane na adres wskazany w Umowie lub inny wskazany na piśmie Zamawiającemu przez Wykonawcę.
6. Strony są zobowiązane do wzajemnego informowania siebie, w trybie niezwłocznym o zmianie adresu do korespondencji. W przypadku zaniechania ww. obowiązku

oświadczenia, powiadomienia, wezwania i inne pisma doręczone pod dotychczasowy adres uważa się za skutecznie doręczone.

7. Integralną część umowy stanowią załączniki:

Zał. nr 1 – Opis przedmiotu zamówienia

Zał. nr 2 – Oferta

WYKONAWCA

.....

ZAMAWIAJĄCY

.....

OŚWIADCZENIE

Przystępując do udziału w przetargu nr 06/TT/2024 na wykonanie remontu elewacji
kamiennej budynku przy ul. Dereniowej 10 w Warszawie

Będąc przedstawicielem firmy:

.....

Oświadczam, że:

- a. w ciągu ostatnich trzech lat przed wszczęciem postępowania przetargowego, nie doszło do sytuacji w której - z przyczyn, za które Oferent ponosiłby odpowiedzialność - nie wykonał zamówienia, względnie wykonał je nienależycie lub nieterminowo;
- b. nie wszczęto względem Oferenta postępowania naprawczego, upadłościowego;
- c. Oferent nie zalega z uiszczeniem podatków, opłat lub składek na ubezpieczenia społeczne lub zdrowotne;
- d. Oferent nie znajduje się w sporze sądowym ze Spółdzielnią, jak również nie posiada wiedzy, jakoby takie postępowanie miało się toczyć;
- e. Oferent, jak również osoby uprawnione do reprezentacji Oferenta, bądź posiadające w nim udziały (w przypadku spółek prawa handlowego) nie wchodzi w skład Zarządu oraz Rady Nadzorczej Zamawiającego.

.....

podpis i pieczętka imienna uprawnionego

Przedstawiciela Oferenta

.....

(miejsowość i data)

OSWIADCZENIE FINANSOWE

Składając ofertę w postępowaniu przetargowym nr 03/TT/2024 na wykonanie remontu elewacji kamiennej budynku przy ul. Dereniowej 10 w Warszawie oświadczamy, że sytuacja finansowa naszej firmy za rok sprawozdawczy 2023 na dzień przedstawia się następująco:

ZYSK BRUTTO	
SPRZEDAŻ BRUTTO	
AKTYWA BIEŻĄCE	
PASYWA BIEŻĄCE	
ZOBOWIAZANIA OGÓŁEM	
AKTYWA OGÓŁEM	
PRZEPŁYW SRODKÓW PIENIĘŻNYCH(CASCH FLOW)	

Na potwierdzenie powyższych danych załączamy następujące dokumenty:

1.
2.

.....
Podpis i pieczętka firmowa oferenta

.....
Miejscowość, data

.....
 (pieczęć adresowa firmy Wykonawcy)

Składając ofertę w przetargu nieograniczonym nr 06/TT/2024 na wykonanie remontu elewacji
 kamiennej budynku przy ul. Dereniowej 10 w Warszawie

Ja/my niżej podpisany/i reprezentując wykonawcę:

Oświadczam/y, że w wykonywaniu zamówienia będą uczestniczyć następujące osoby:

Lp.	Imię i nazwisko	Kwalifikacje zawodowe, doświadczenie i wykształcenie*	Zakres wykonywanych czynności	Podstawa do dysponowania daną osobą**

* Wykonawca powinien podać informacje, na podstawie których zamawiający będzie mógł ocenić spełnienie warunku opisanego w pkt IV ppkt 2) SIWZ; (np. Adam Nowak/Zasadn. Szkoła Budowlana/10 lat pracy; murarz-tylnkarz, malarz, glazurnik, itp.)

** Wykonawca powinien wskazać, na jakiej podstawie dysponuje lub będzie dysponował osobami wskazanymi do realizacji zamówienia (np. umowa o pracę, umowa cywilno-prawna)

Oświadczam(my), że osoby, które będą nadzorować i kierować realizacją zamówienia (wymienione w tabeli powyżej), posiadają wymagane uprawnienia.

.....
 (miejsowość i data)

.....
 (podpisy uprawnionego przedstawiciela)